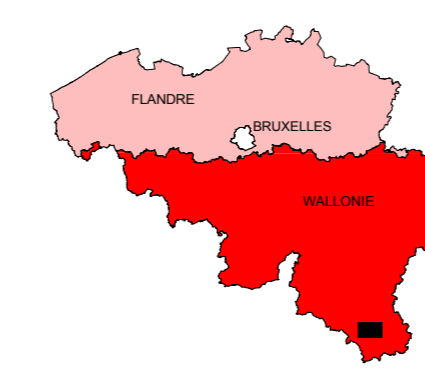


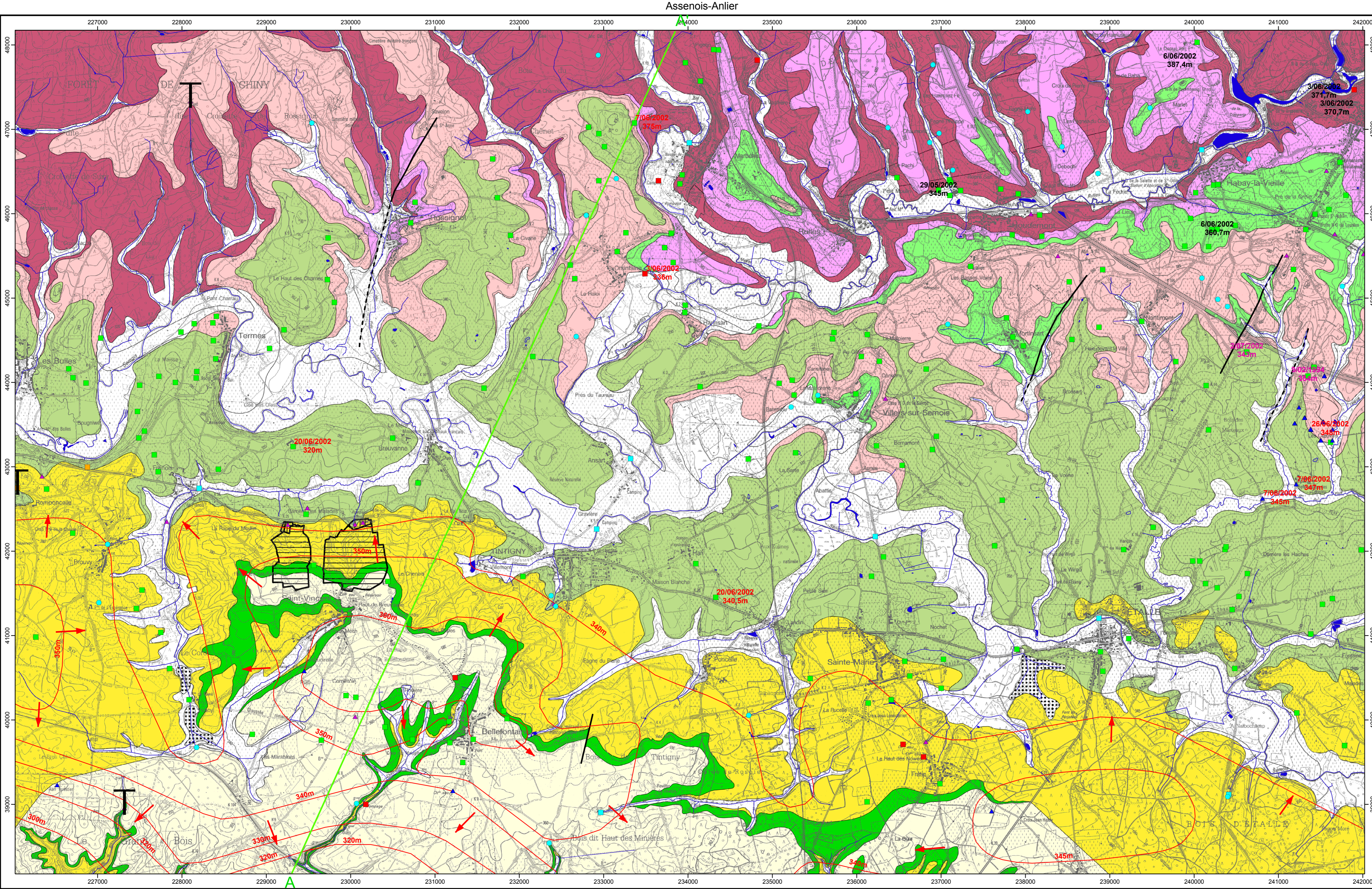
# Tintigny-Etalle 68/5-6



Édité par le MINISTÈRE DE LA RÉGION WALLONNE  
Direction Générale des Ressources  
Naturelles et de l'Environnement  
Avenue Prince de Liège 15 B-5100 NAMUR

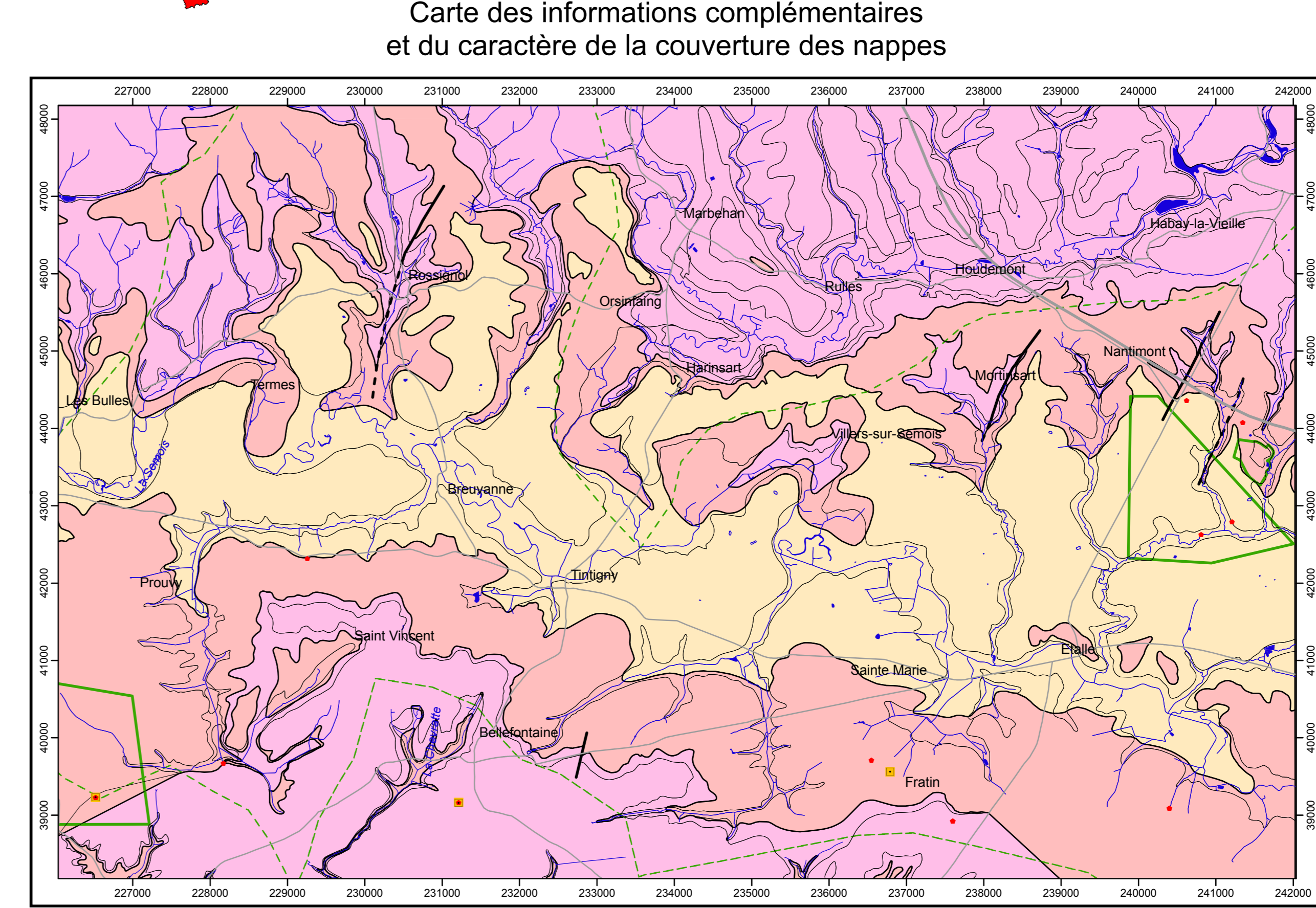


Réalisé par Mohamed Bouezmami  
Laboratoire des Ressources Hydrauliques (F.U.L.)  
Fondation Universitaire Luxembourgeoise (F.U.L.)  
Avenue de Longwy 185 B-6700 ARLON



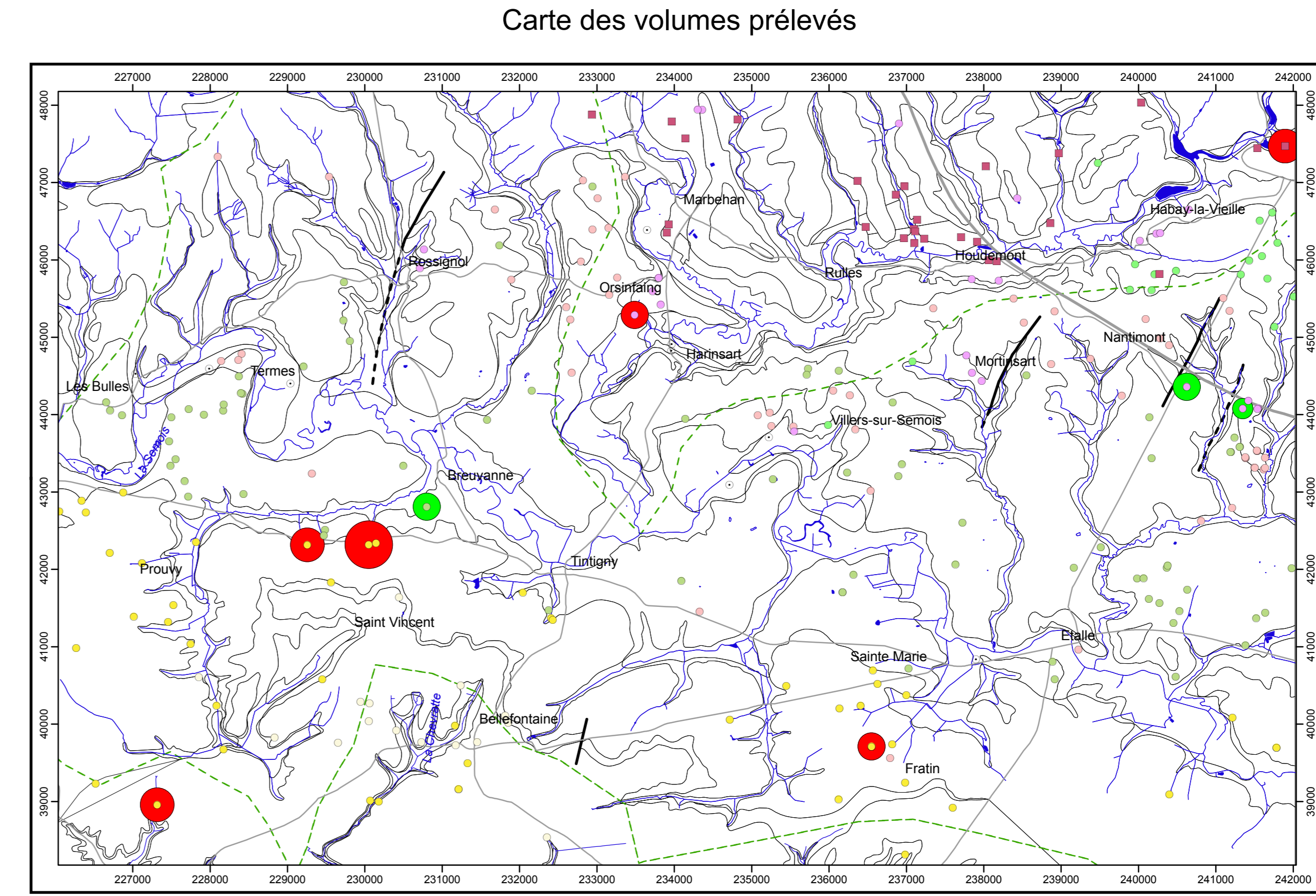
Coordonnées Lambert belge 1972, exprimées en mètre  
Meix-devant-Virton-Virton  
Carte hydrogéologique tracée d'après la carte géologique de Tintigny-Etalle 68/5-6 (Ghyssels et al., 1999).  
Echelle 1 : 25.000

<ul style="list-style-type: none"> <li>■ Puits pour la distribution publique d'eau potable</li> <li>■ Autre puits</li> <li>▲ Piézomètre</li> <li>▲ Puits sur galerie par gravité</li> <li>▲ Drain</li> <li>● Source (exploitée ou pas)</li> <li>U Station limnimétrique</li> </ul>	<p>Piezométrie de la nappe de Florenville: Novembre 2002</p> <ul style="list-style-type: none"> <li>320m Isopéize principale en mètre</li> <li>330m Isopéize intermédiaire en mètre</li> <li>→ Sens probable d'écoulement</li> </ul> <p>06/11/2002 320m Date et cote piézométrique en mètre de l'aquifère à niveaux aquifères du Dévonien inférieur</p> <p>2/07/2002 343 m Date et cote piézométrique en mètre de l'aquifère localement aquifère de Habay</p> <p>08/11/2002 347m Date et cote piézométrique en mètre de l'aquifère de Mortinsart</p> <p>▼ Cote piézométrique de l'aquifère de Mortinsart sur la coupe hydrogéologique</p>	<ul style="list-style-type: none"> <li>▨ Zone de prévention Ila arrêtée</li> <li>▨ Zone de prévention Iib arrêtée</li> <li>△ Zone de prévention à définir</li> </ul>	<ul style="list-style-type: none"> <li>— Réseau hydrographique</li> <li>— Trait de la coupe hydrogéologique</li> <li>— Faille</li> <li>- - - Faille sous recouvrement</li> <li>— Limite de formation géologique</li> </ul>	<ul style="list-style-type: none"> <li>■ Tourbe</li> <li>■ Aquifère des alluvions</li> <li>■ Aquifère d'Orval</li> <li>■ Aquifère d'Arlon (Membre de Strassen)</li> <li>■ Aquifère de Florenville</li> </ul>	<ul style="list-style-type: none"> <li>■ Aquifère à niveaux aquifères de Jamoigne</li> <li>■ Aquifère de Mortinsart</li> <li>■ Aquifère d'Attert</li> <li>■ Aquifère localement aquifère d'Habay</li> <li>■ Aquifère à niveaux aquifères du Dévonien inférieur</li> </ul>
--	---	--	--	--	---



Echelle 1 : 50.000

- Analyse chimique
- Diagraphie
- Essai de pompage
- Zone de prospection géophysique
- Aquifère à l'affleurement
- Aquifère sous couverture semi-perméable
- Aquifère sous couverture imperméable
- Autoroute
- Route nationale
- Réseau hydrographique
- Limite de bassin hydrographique
- Faille
- - - Faille sous recouvrement
- Limite géologique



Echelle 1 : 50.000

Ouvrage de prise d'eau, source et piézomètre établi dans

- Faquifère des alluvions
- Faquifère d'Orval
- Faquifère de Florenville
- Faquifère à niveaux aquifères de Jamoigne
- Faquifère de Mortinsart
- Faquifère d'Attert
- Faquifère localement aquifère d'Habay
- Faquifère à niveaux aquifères du Dévonien inférieur

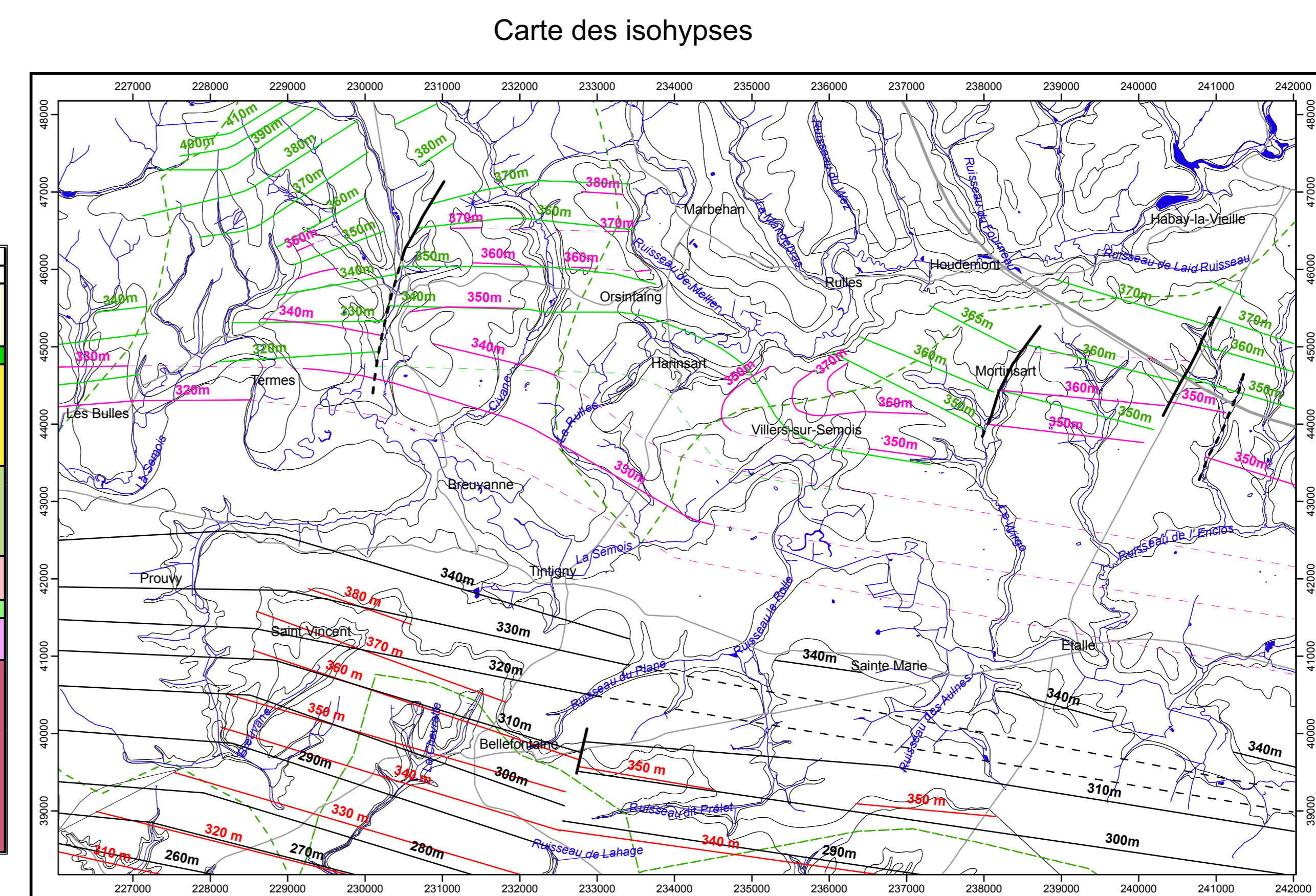
Volume prélevé pour la distribution publique d'eau potable en m³/an (année 2002)

- 1 - 1000
- 1001 - 10000
- 10001 - 50000
- 50001 - 100000
- 100001 - 500000

Autre volume d'eau prélevé en m³/an (année 2002)

- 1 - 1000
- 1001 - 10000

- Autoroute
- Route nationale
- Réseau hydrographique
- Limite de bassin hydrographique
- Faille
- - - Faille sous recouvrement
- Limite géologique

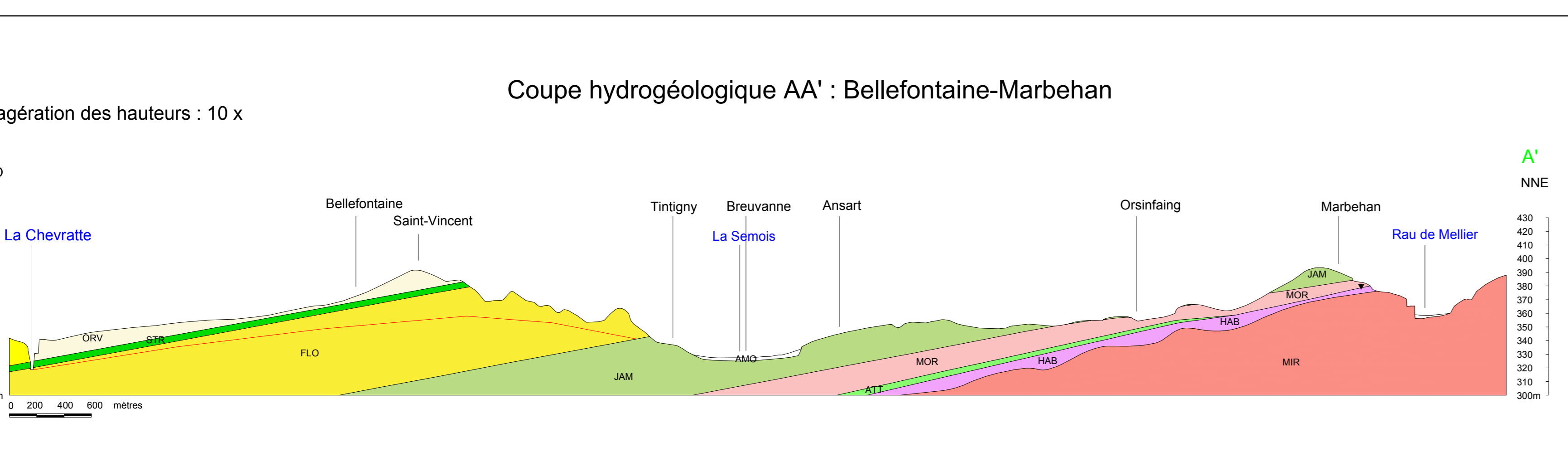


Echelle 1 : 50.000

- Isohypses du toit de l'aquifère de Florenville
- Isohypse de la base de l'aquifère de Florenville
- - - Isohypse extrapolé de la base de l'aquifère de Florenville
- Isohypse du toit de l'aquifère de Mortinsart
- Isohypse extrapolé du toit de l'aquifère de Mortinsart
- Isohypse de la base de l'aquifère de Mortinsart
- - - Isohypse extrapolé de la base de l'aquifère de Mortinsart
- Autoroute
- Route nationale
- Réseau hydrographique
- Limite de bassin hydrographique
- Faille
- - - Faille sous recouvrement
- Limite géologique

## Tableau de correspondance Géologie-Hydrogéologie

Ère Géologique	Système Quaternaire	Série Quaternaire	Étage	Groupes	Formation	Membre	Lithologie	Abbréviation AIX/ALA	Hydrogéologie
Mésozoïque	Jurassien	Vireux	Stéphanien		Luxembourg	Orval	Alternance de sables et de bancs de grès tendres, de grès calcaires et de bancs de grès calcaires à karstochettes	ORV	Aquifère d'Orval
					Arlon	Strassen	Marnes légèrement sableuses	STR	Aquifère
					Luxembourg	Florenville	Alternance de bancs pluri-métriques de grès calcaires et de lits de sables calcaires à stratifications croisées parfois interrompues par des horizons de calcaire bioclastique	FLO	Aquifère de Florenville
	Trias	Supérieur	Rubiénois		Jamoigne		Marnes plus ou moins sableuses avec intercalations de bancs de calcaire argileux bioclastique légèrement gréseux	JAM	Aquifère à niveaux aquifères de Jamoigne
					Mortinsart		Sables ou grès tendres avec intercalations d'argiles noires	MOR	Aquifère de Mortinsart
					Attert		Marnes dolomiques indurées, marnes et dolomites	ATT	Aquifère
Paléozoïque	Dévonien	Inférieur	Préartésien		Habay	Conglomérats, sables, sables argileux, conglomérats dolomiques et argiles	HAB	Aquifère localement aquifère d'Habay	
					Mivart		Alternance irrégulière de schistes, de schistes à stratocônes gréseux et de quartzites et de grès argileux	MR	Aquifère à niveaux aquifères du Dévonien inférieur



Exagération des hauteurs : 10 x  
Coupe hydrogéologique AA' : Bellefontaine-Marbehan