



Enseignant : un métier de plus en plus pénible ?

Dominique Lafontaine et Valérie Quittre

Analyse des Systèmes et des Pratiques d'enseignement, ULiège



Approche et questions

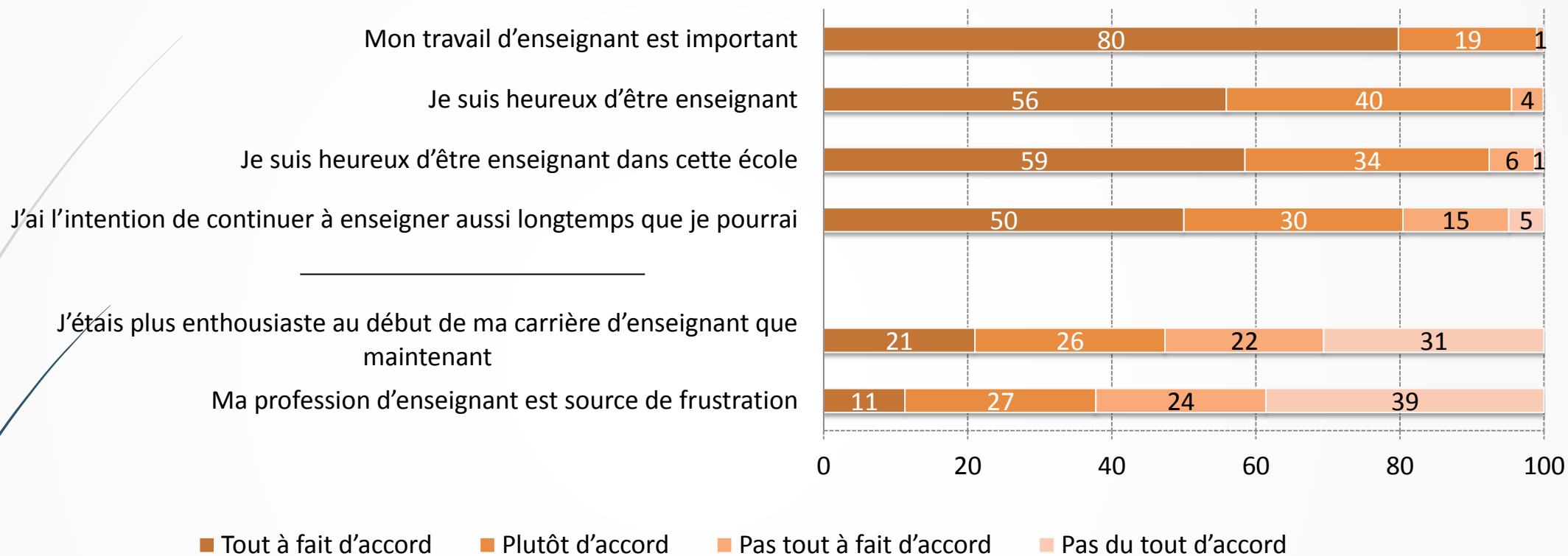
- Recours à des concepts approchants : degré de satisfaction professionnelle, sentiment d'efficacité personnelle.
- Identifier si ceux-ci évoluent dans le temps, s'ils sont meilleurs dans d'autres pays.
- Décrire les contextes ou conditions du travail des enseignants qui peuvent rendre le métier plus ou moins pénible, augmenter ou diminuer satisfaction et sentiment d'efficacité.



Données d'enquête disponibles en FW-B

- ▶ Enquêtes comparatives internationales sur échantillons représentatifs d'élèves ou d'enseignants.
- ▶ Principale source : PIRLS 2006 et 2011, 4^e année primaire, questionnaire aux enseignants et aux directeurs.
- ▶ Quelques données issues de PISA, questionnaire aux chefs d'établissement.
- ▶ Mise en perspective internationale grâce à l'enquête TALIS 2013 (participation FW-B prévue en 2018).
- ▶ Dans tous les cas, ce sont des perceptions ou variables auto-rapportées à interpréter avec doigté et prudence : une même réalité peut être perçue différemment selon les moments et les endroits.

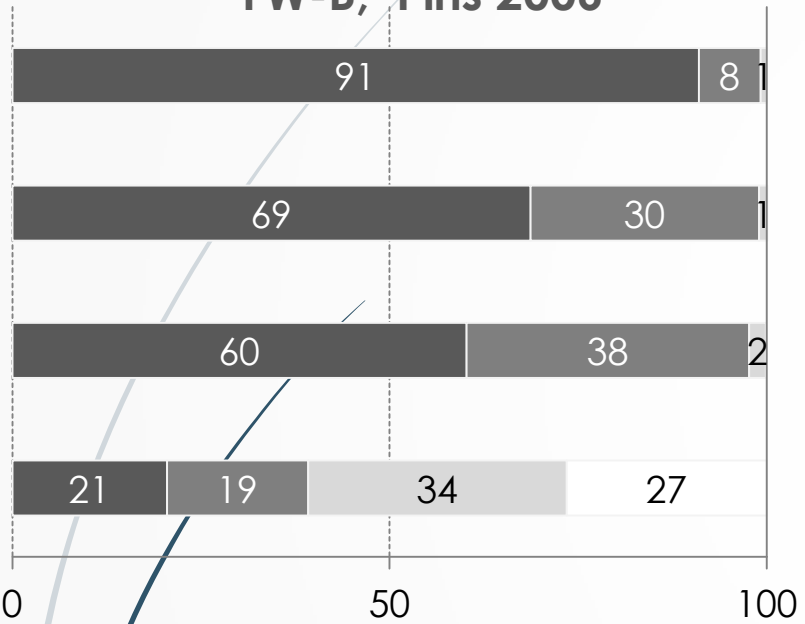
Satisfaction professionnelle des enseignants - FW-B, PIRLS 2011



Résultats exprimés en % d'élèves dont les enseignants déclarent...

Évolution de la satisfaction professionnelle

FW-B, Pirls 2006



■ Tout à fait d'accord ■ Plutôt d'accord

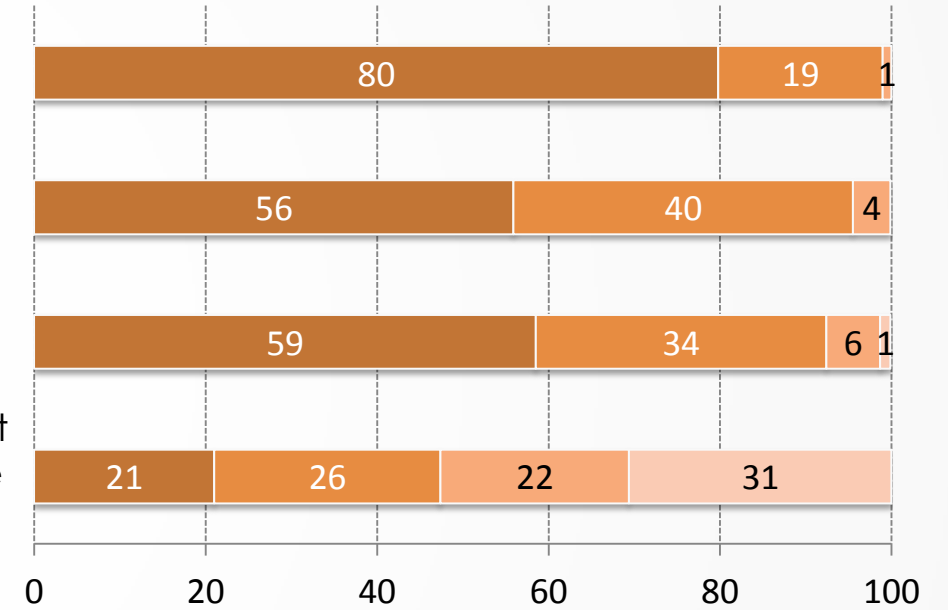
Mon travail d'enseignant est important

Je suis heureux d'être enseignant

Je suis heureux d'être enseignant dans cette école

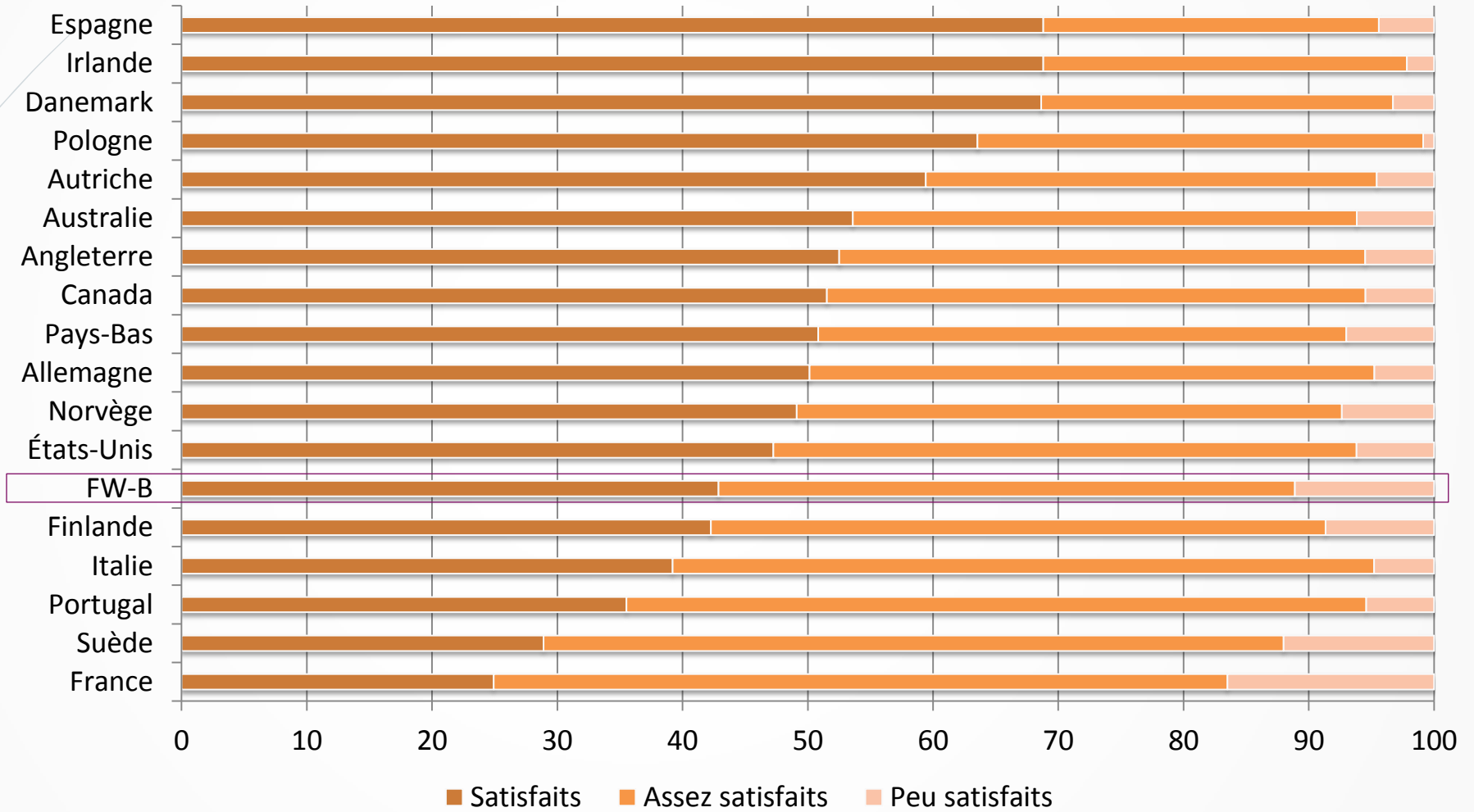
J'étais plus enthousiaste au début de ma carrière d'enseignant que maintenant

FW-B, Pirls 2011

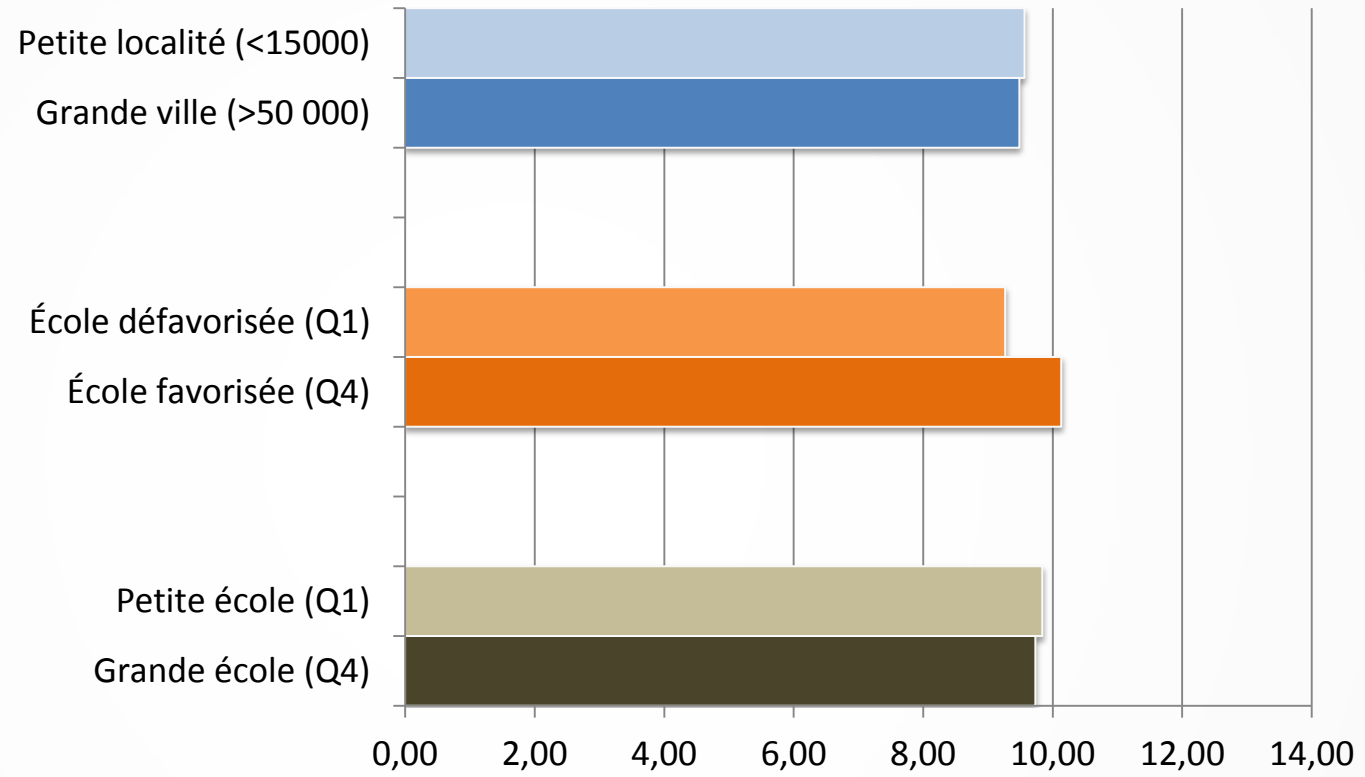


■ Tout à fait d'accord ■ Plutôt d'accord
 ■ Pas tout à fait d'accord ■ Pas du tout d'accord

Satisfaction professionnelle - PIRLS 2011



Satisfaction professionnelle - FW-B PIRLS 2011

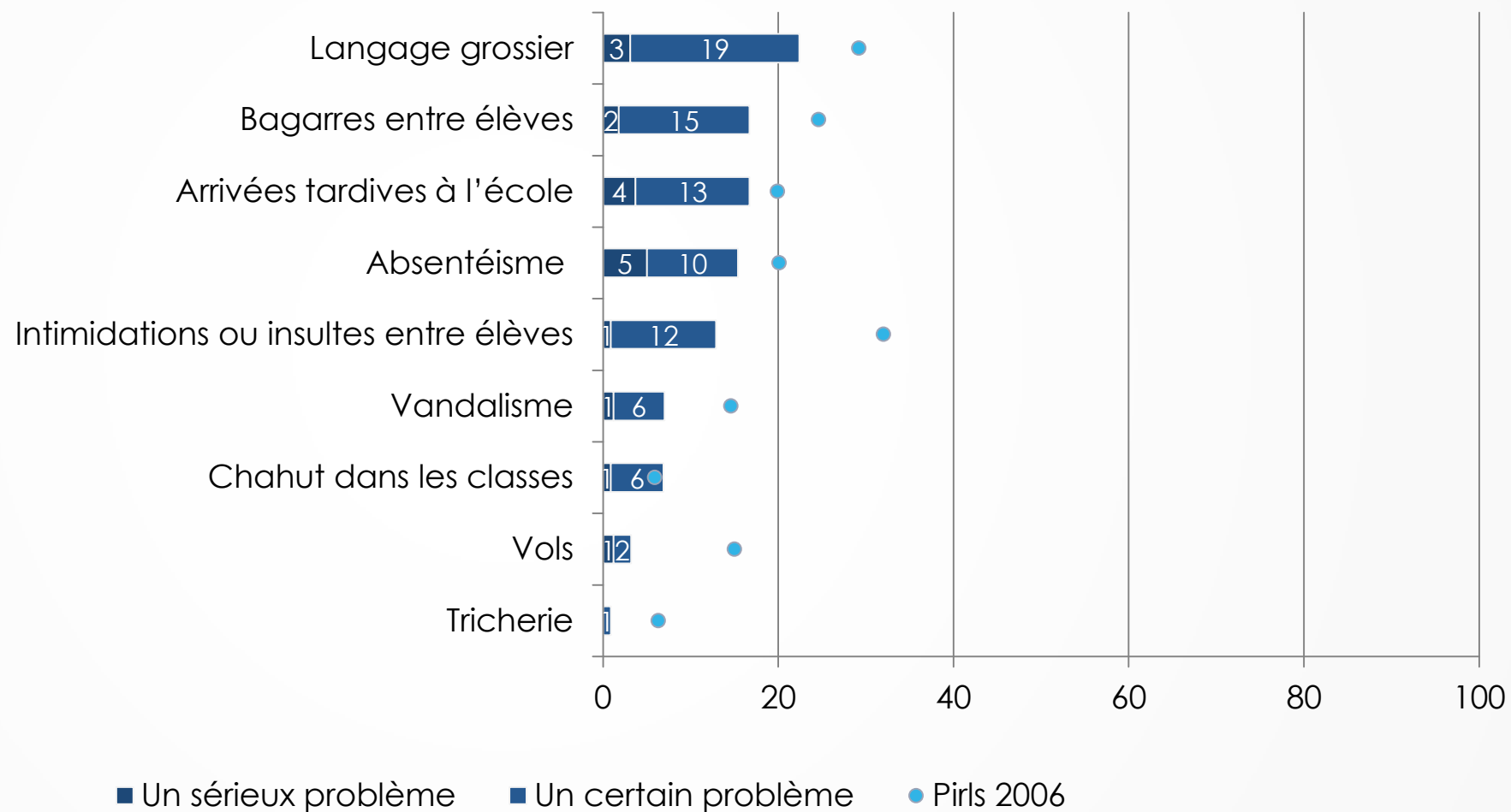




Satisfaction professionnelle

- Dans l'ensemble plutôt bonne : les enseignants du primaire en fonction sont heureux de l'être et souhaitent le rester dans leur grande majorité.
- Une certaine érosion de l'enthousiasme avec le temps et une certaine frustration.
- Légère diminution de la satisfaction professionnelle entre 2006 et 2011.
- La FW-B se situe dans la moyenne, satisfaction au même niveau qu'en Finlande, nettement meilleure qu'en France.
- La satisfaction professionnelle est meilleure dans les écoles fréquentées par un public d'élèves favorisés socialement; elle ne varie pas en fonction de la taille de l'école.

Enseignement affecté par des problèmes de discipline, évolutions – FW-B, PIRLS 2011 et 2006 - Déclarations des directeurs(trices)





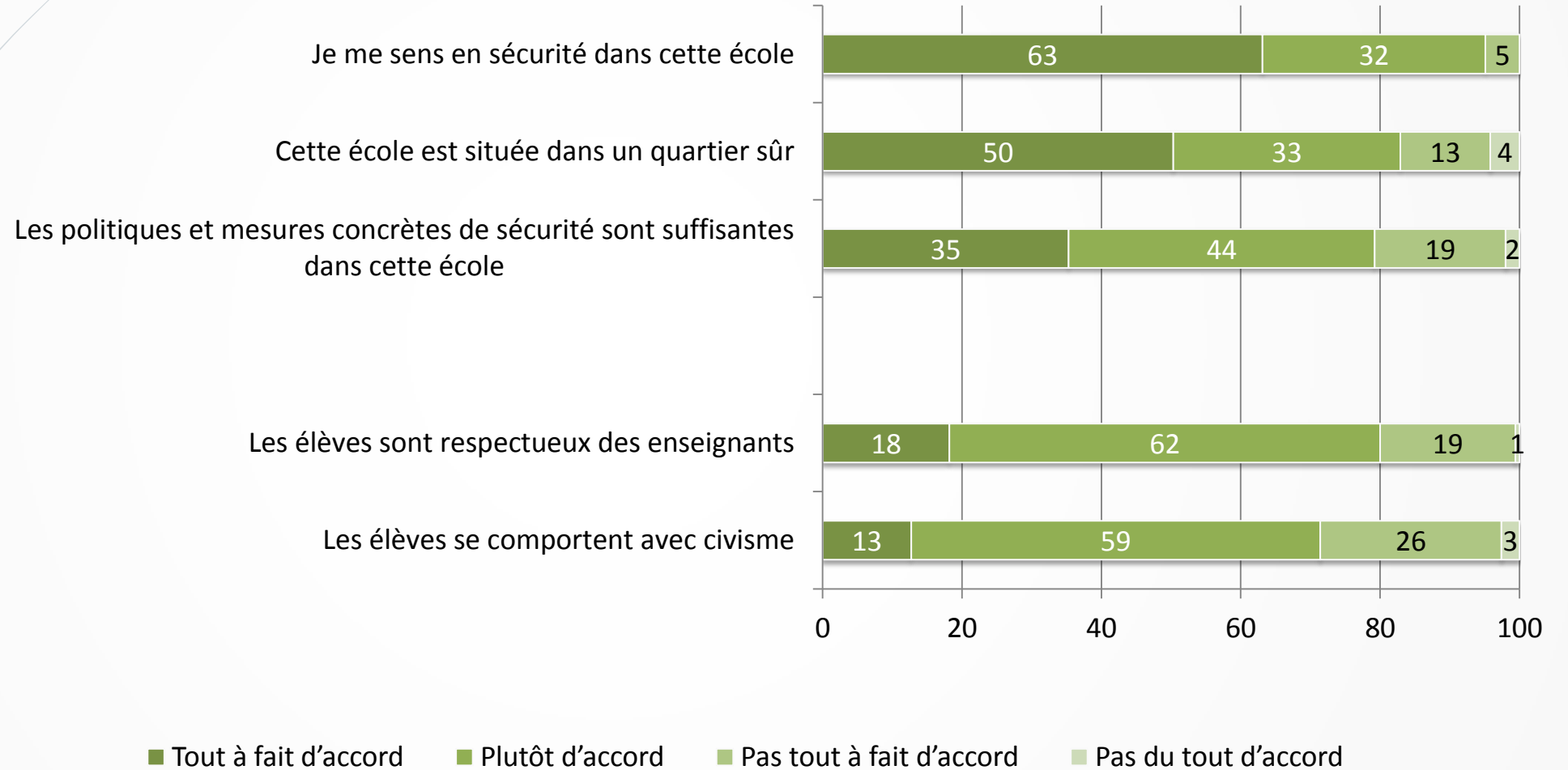
Problèmes de discipline



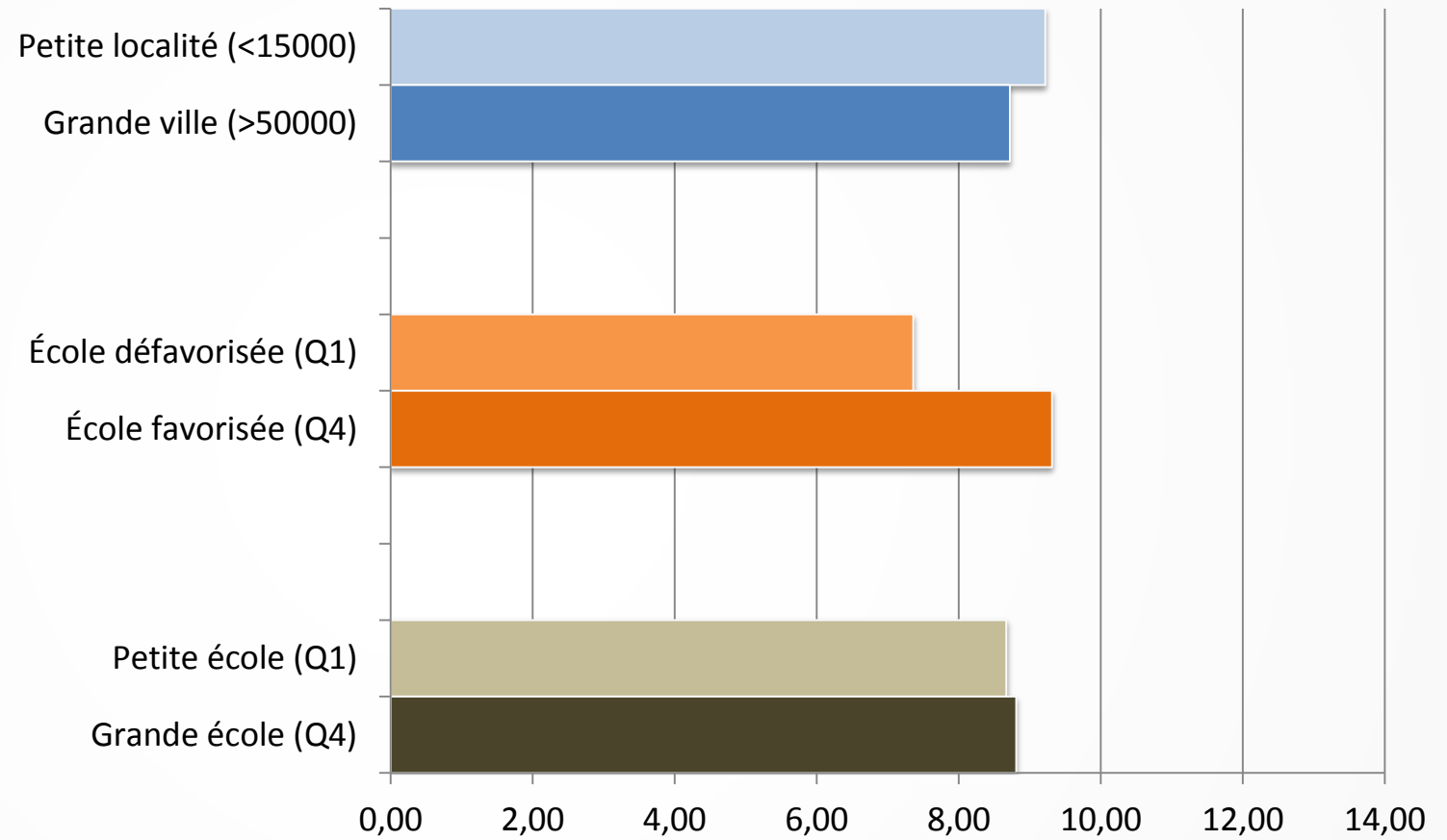
- ▶ Très peu d'éléments liés aux comportements ou à la discipline sont mentionnés comme constituant un sérieux problème (langage grossier, bagarres). Dans la majorité des cas, pas de problèmes de cet ordre.
- ▶ Aux dires des directeurs, la situation s'est améliorée entre 2006 ou 2011, ou on s'y habitue avec le temps ?
- ▶ Les problèmes de discipline et d'incivisme sont plus présents dans les écoles défavorisées.

Sécurité et civisme dans l'école - FW-B, PIRLS 2011

Déclarations des enseignants



Sécurité et civisme dans l'école- FW-B, PIRLS 2011



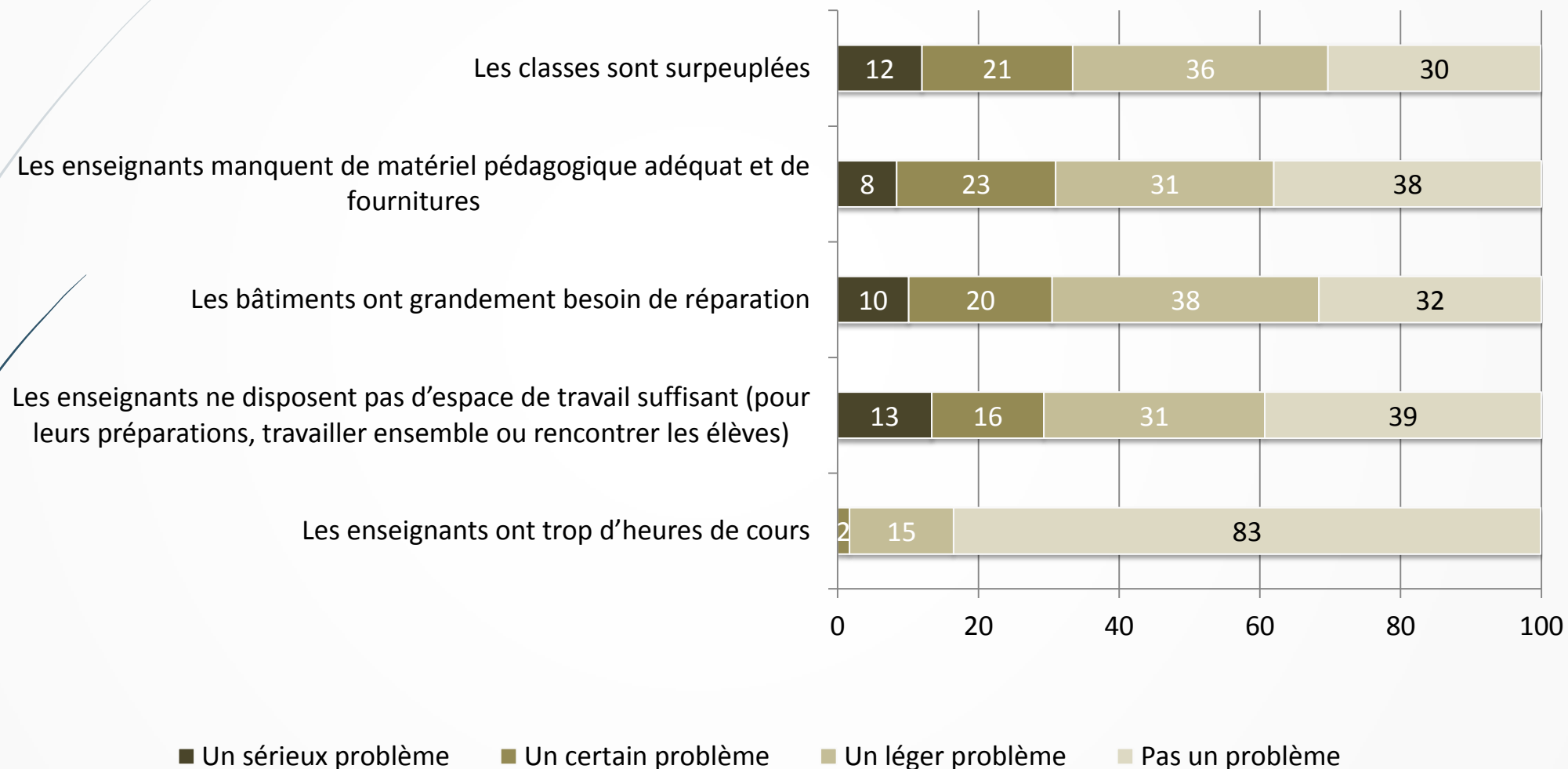


Sentiment de sécurité et civisme

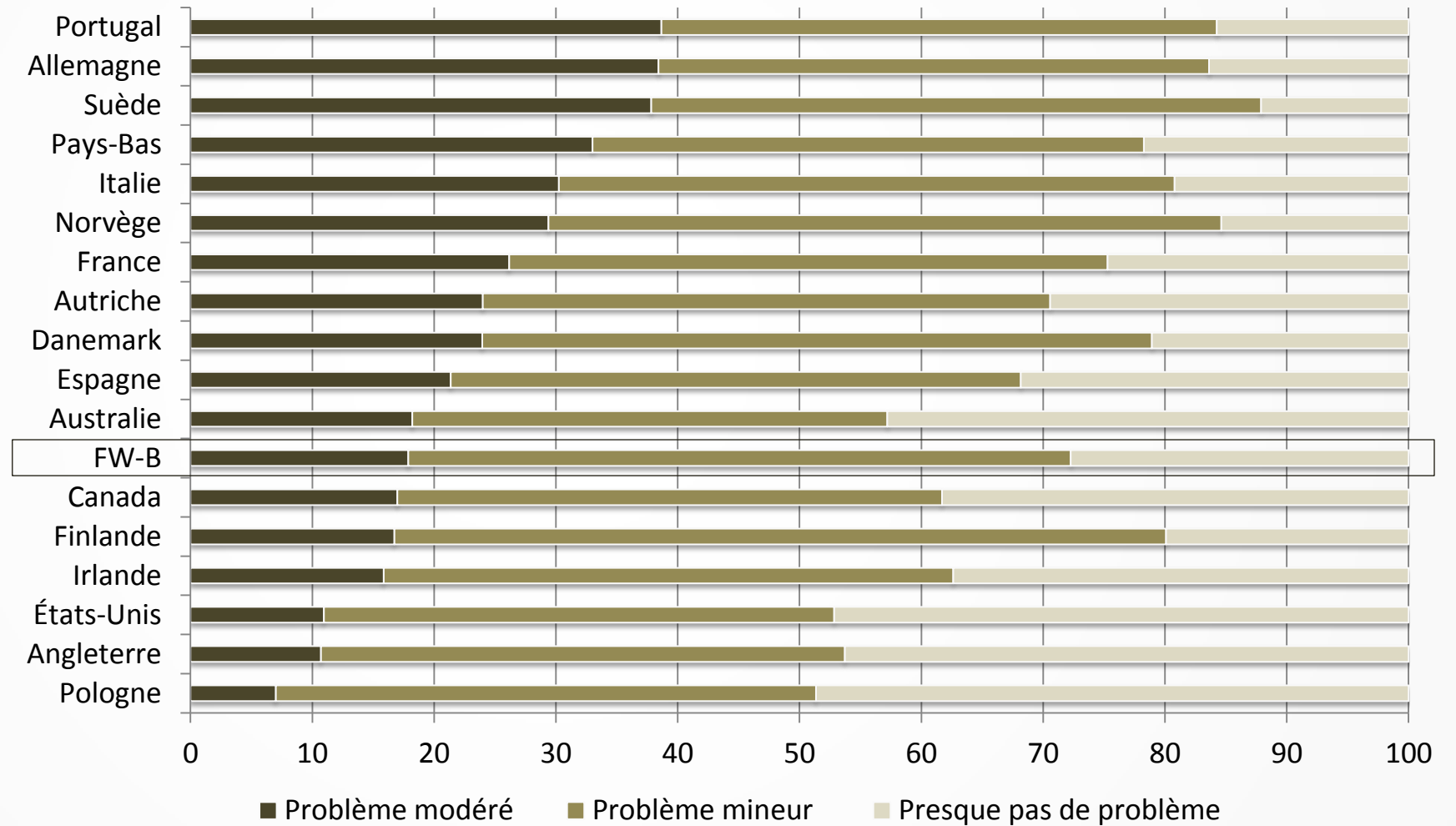
- ▶ Dans la majorité des cas, les enseignants se sentent en sécurité dans leur école, les élèves sont décrits comme respectueux dans 80% des cas.
- ▶ Selon les enseignants, dans deux tiers des écoles, les élèves se comportent avec civisme.
- ▶ Ce sentiment de sécurité et le civisme sont plus fréquents dans les écoles favorisées et dans les plus petites localités.

Problèmes liés aux conditions de travail des enseignants - FW-B, PIRLS 2011

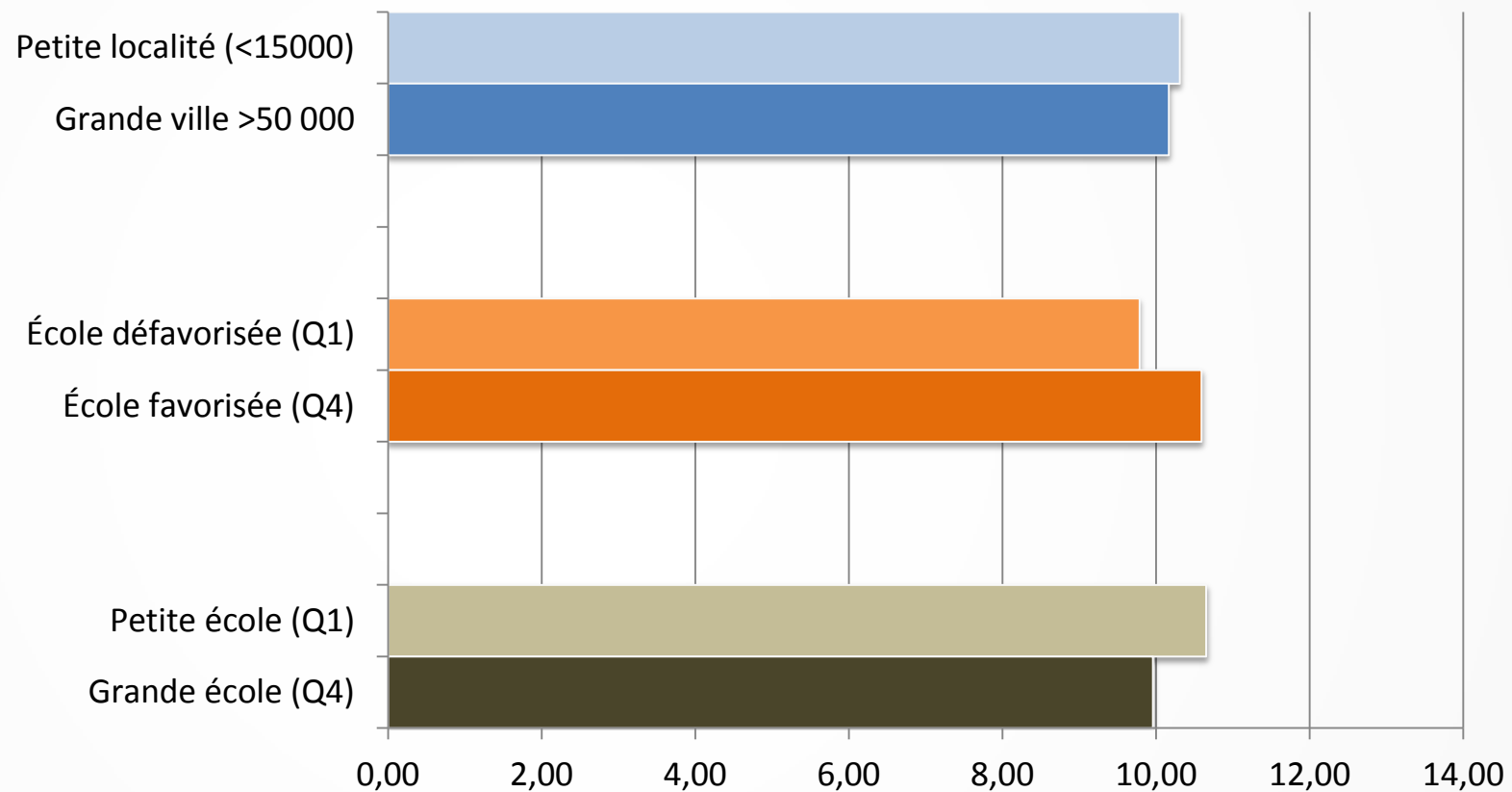
Perceptions des enseignants



Problèmes liés aux conditions de travail des enseignants - PIRLS 2011



Problèmes liés aux conditions de travail des enseignants - PIRLS 2011





Conditions de travail

- Dans la majorité des cas (65% et plus), les éléments cités ne sont pas un problème ou sont un léger problème.
- Seuls 12% des enseignants affirment par exemple que les classes sont surpeuplées.
- La charge horaire n'est pas du tout un problème.
- Comparativement, les conditions de travail perçues en FW-B sont « dans la moyenne », moins bonnes que dans certains pays, mais nettement meilleures qu'en Allemagne ou en France par exemple.
- Les conditions de travail sont perçues moins positivement dans les écoles défavorisées.

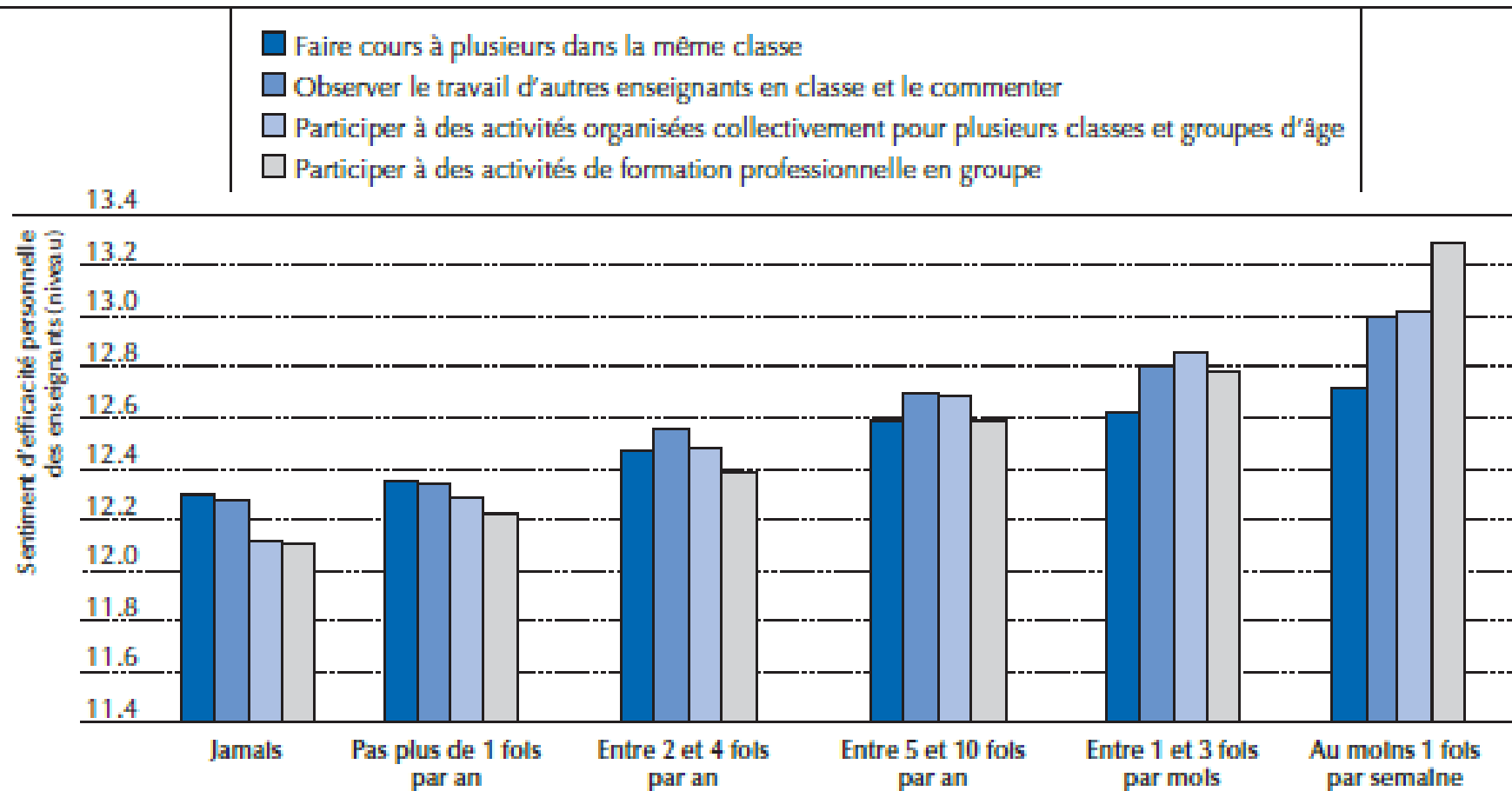
A dark blue arrow points to the right from the left edge of the slide. Below it, several thin, curved lines in shades of blue and grey sweep across the left side of the page.

Collaborations entre enseignants : l'éclairage de l'enquête TALIS

■ Graphique 7.9 ■

Sentiment d'efficacité personnelle et collaboration professionnelle des enseignants

Niveau de sentiment d'efficacité personnelle des enseignants selon la fréquence des items suivants concernant la collaboration professionnelle entre les enseignants, dans le premier cycle du secondaire



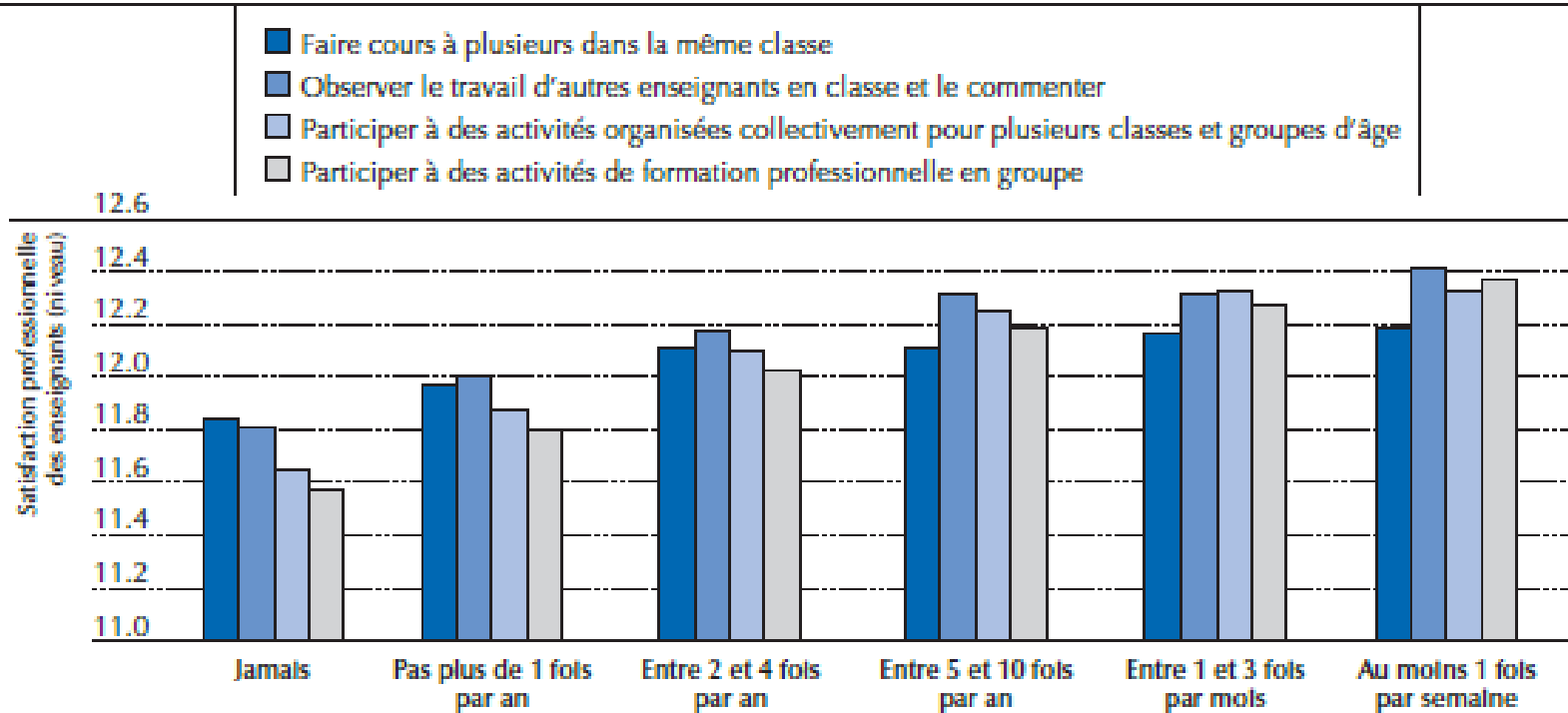
Source : OCDE, Base de données TALIS 2013.

StatLink  <http://dx.doi.org/10.1787/888933042295>

■ Graphique 7.10 ■

Satisfaction et collaboration professionnelles des enseignants

Niveau de satisfaction professionnelle des enseignants selon la fréquence des items suivants concernant la collaboration professionnelle entre les enseignants, dans le premier cycle du secondaire



Source : OCDE, Base de données TALIS 2013.

StatLink  <http://dx.doi.org/10.1787/888933042314>



Collaborations entre enseignants : l'éclairage de l'enquête TALIS

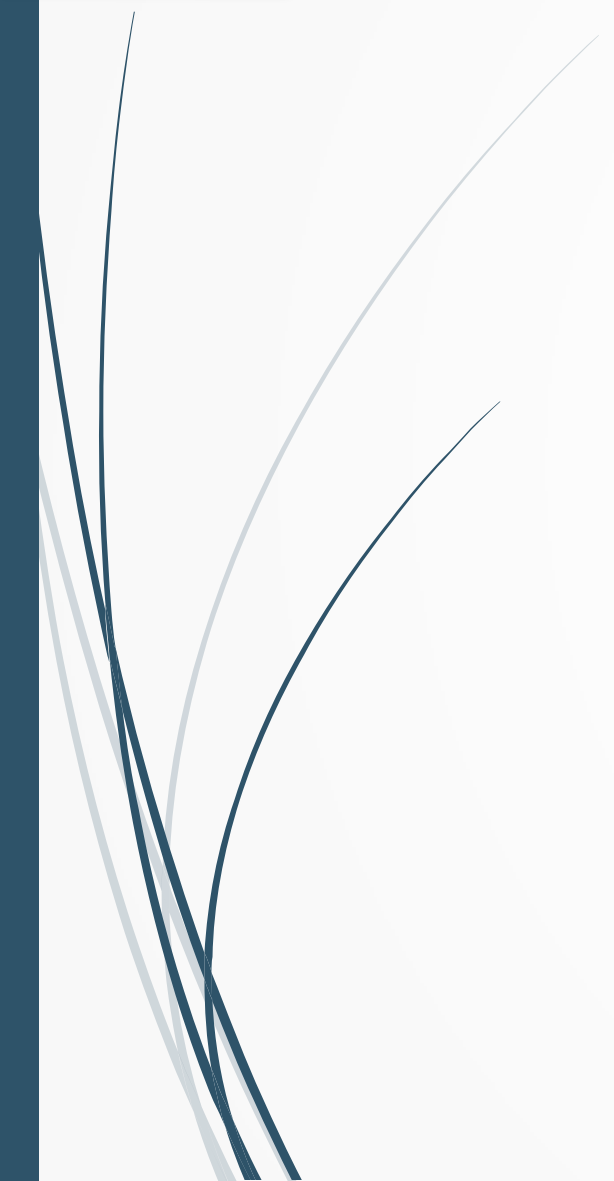
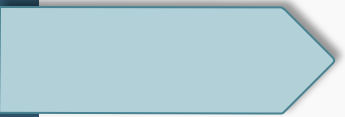
- Les enseignants se sentent plus efficaces quand ils collaborent régulièrement avec des collègues, surtout quand c'est un réel travail collectif ou des activités de formation professionnelle en groupes.
- C'est aussi vrai pour la satisfaction professionnelle, mais dans une moindre mesure.
- Rappel : la FW-B n'a pas pris part à TALIS 2013.

A dark grey arrow points to the right from the left edge of the slide. Below it, several thin, curved lines in shades of blue and grey sweep across the left side of the slide.

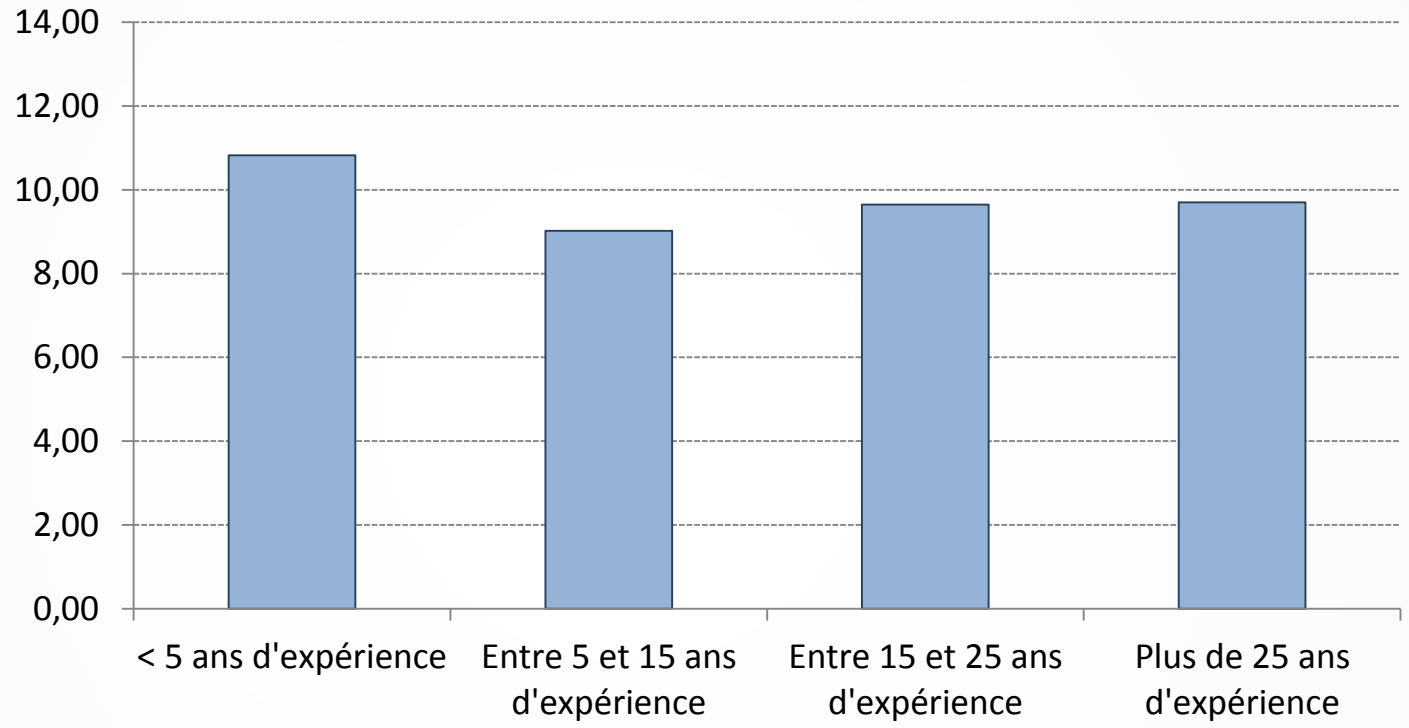
A quoi est liée la satisfaction professionnelle
des enseignants ?

Corrélations avec la satisfaction professionnelle, FW-B, PIRLS 2011

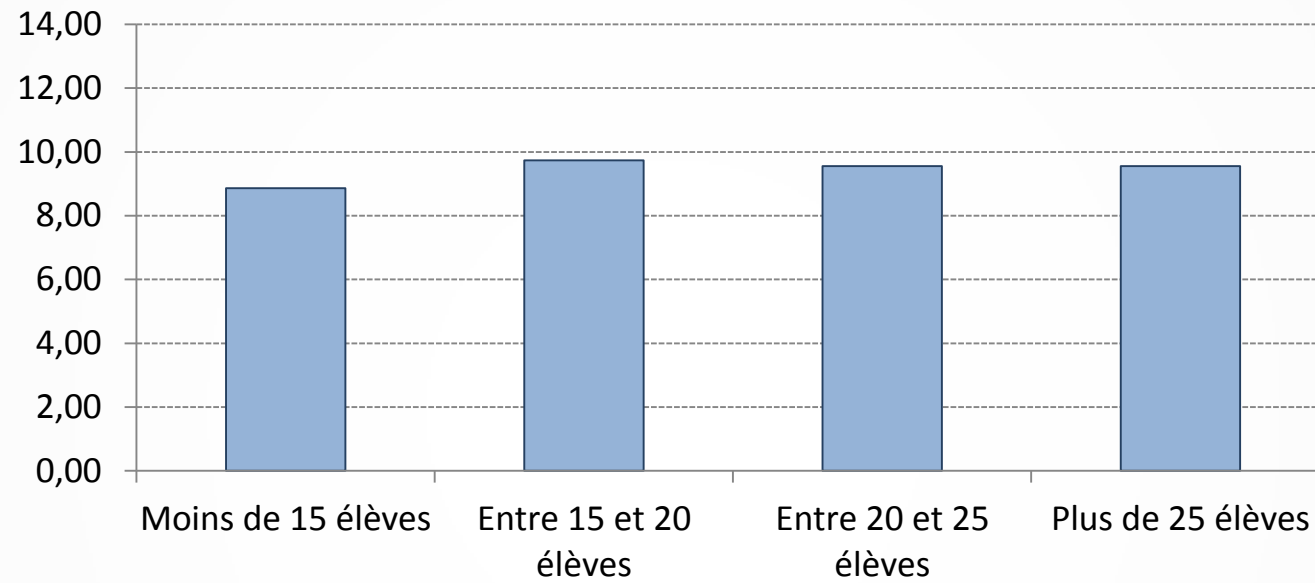
	Toutes écoles confondues	Écoles défavorisées (Q1)	Écoles favorisées (Q4)
Conditions de travail des enseignants	0,11	0,07	0,13
Sécurité et discipline	0,26	0,16	0,57
Accent mis sur la réussite scolaire	0,32	0,43	0,25
Collaboration entre enseignants	0,11	0,18	-0,12



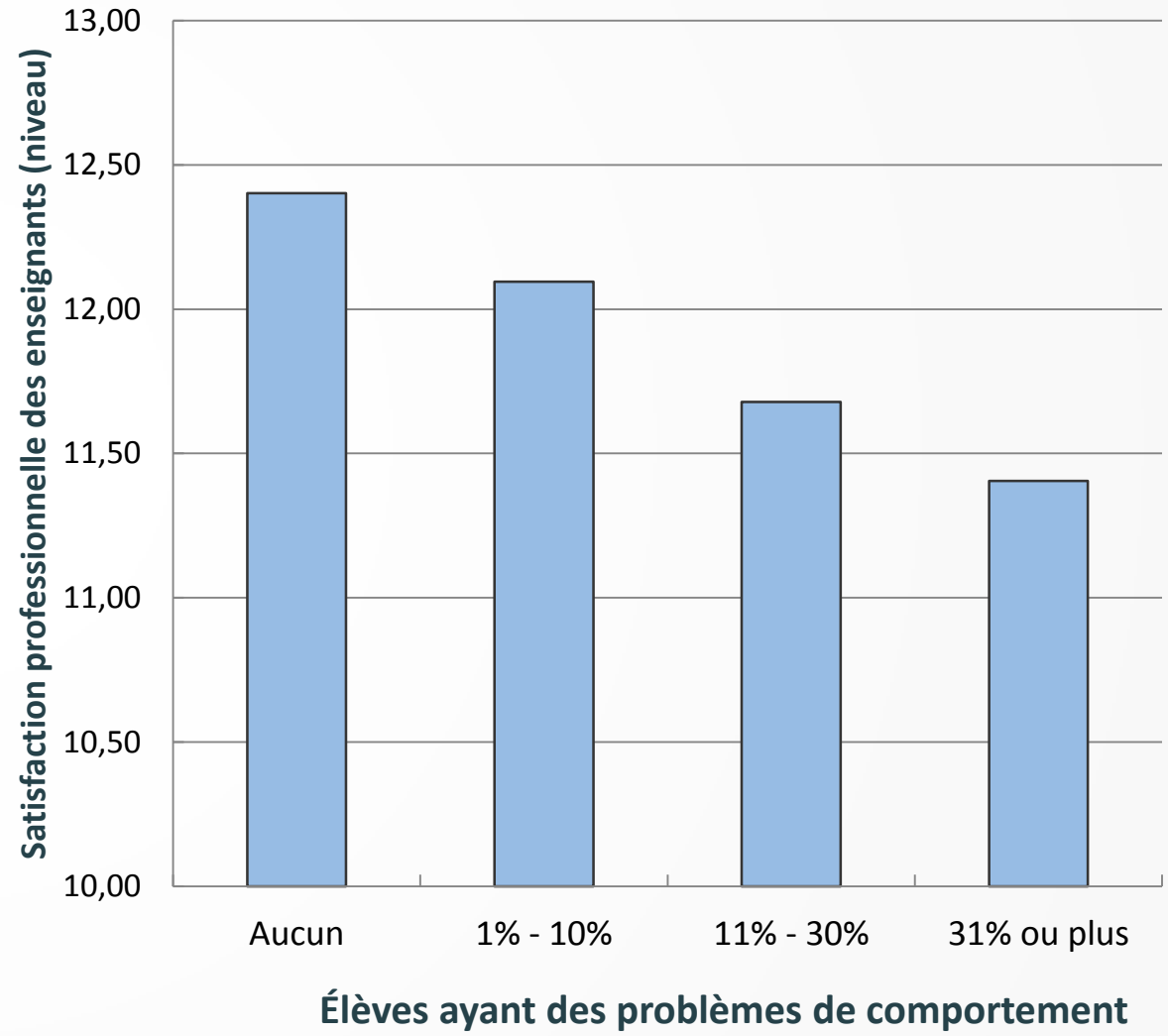
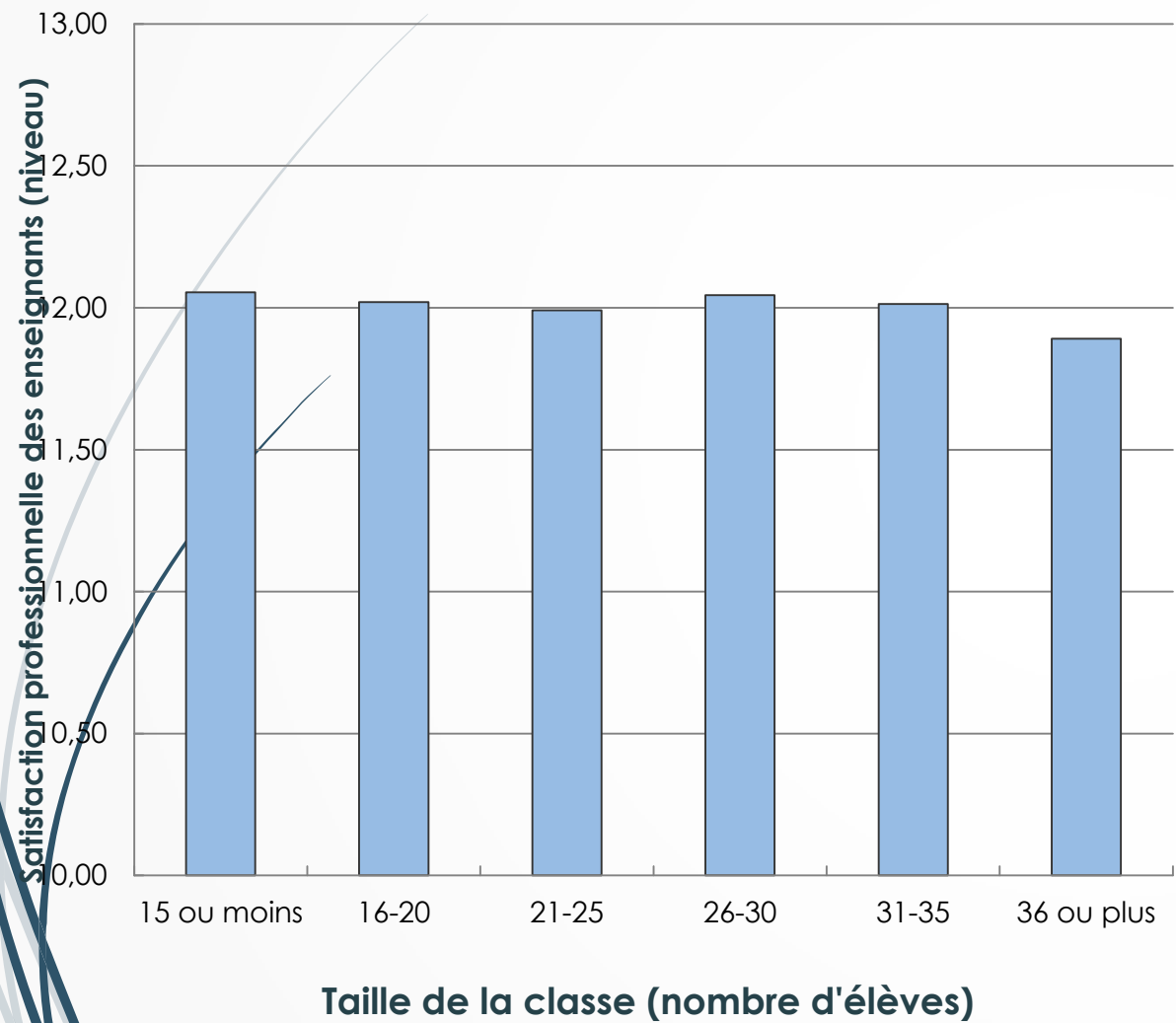
Satisfaction professionnelle selon l'ancienneté - FW-B, PIRLS 2011

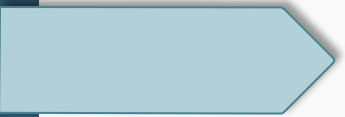


Satisfaction professionnelle selon la taille de la classe - FW-B, PIRLS 2011

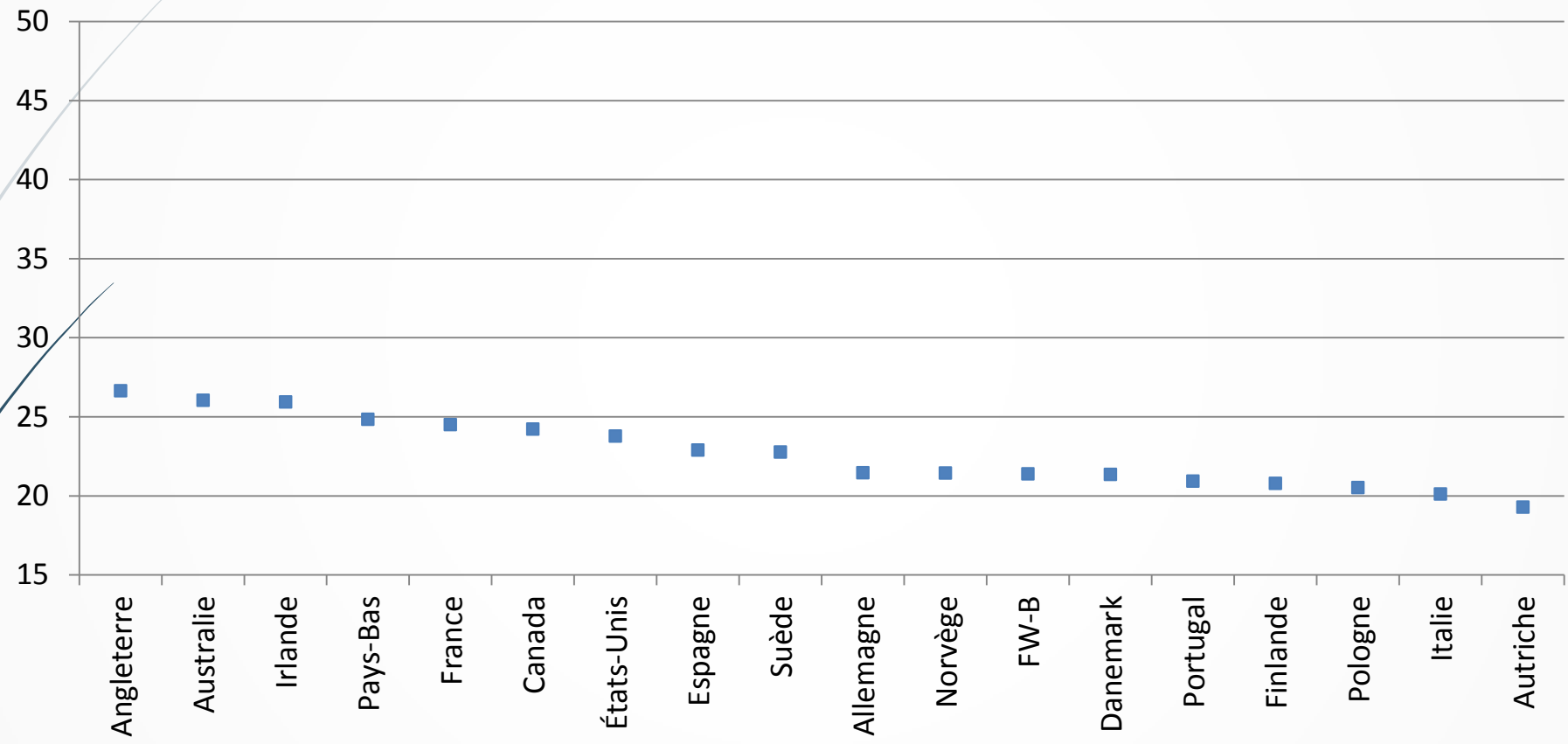


Lien entre la satisfaction au travail et le nombre d'élèves (OCDE, Talis 2013)

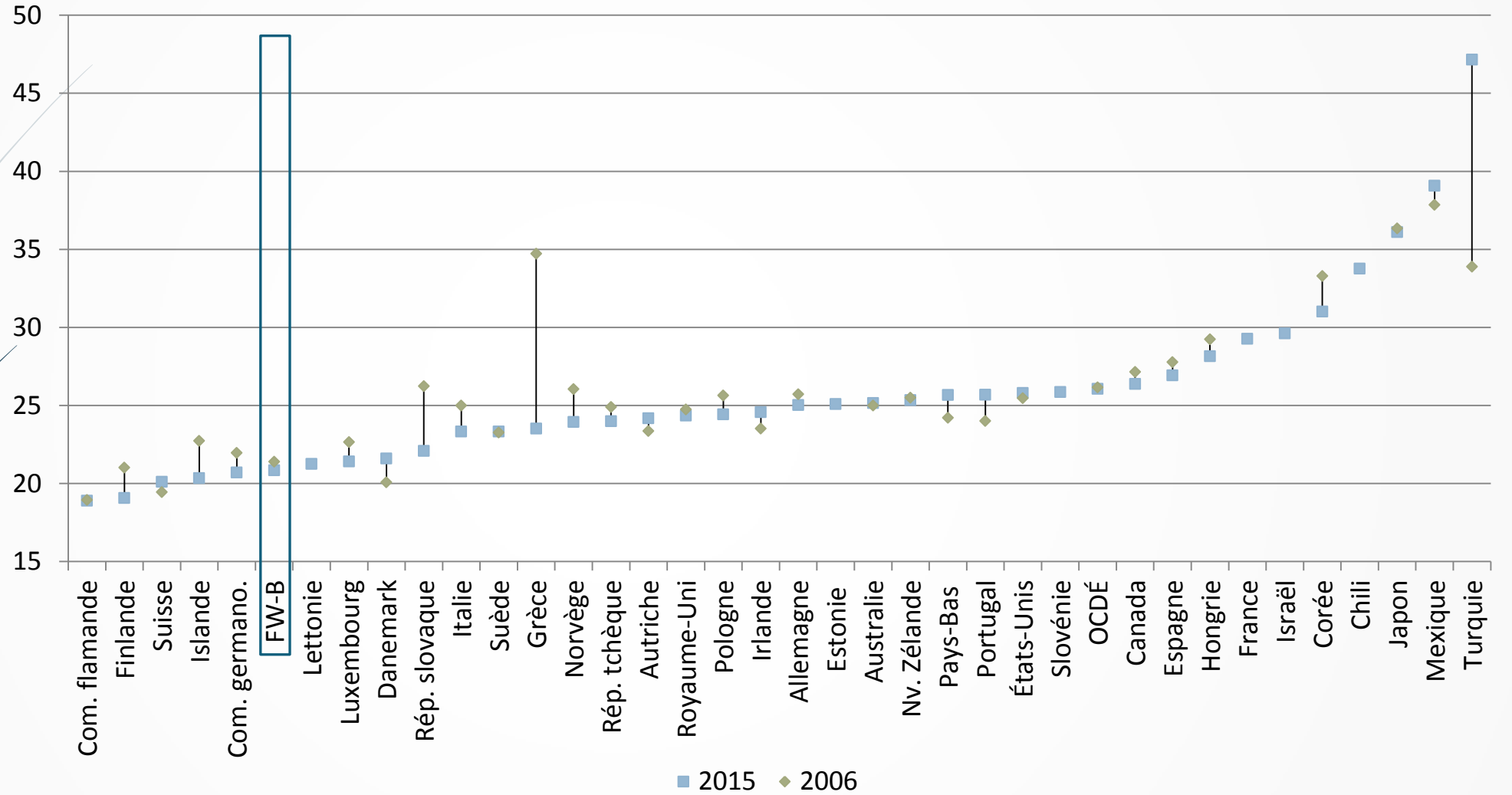




Taille des classes P4 - PIRLS 2011



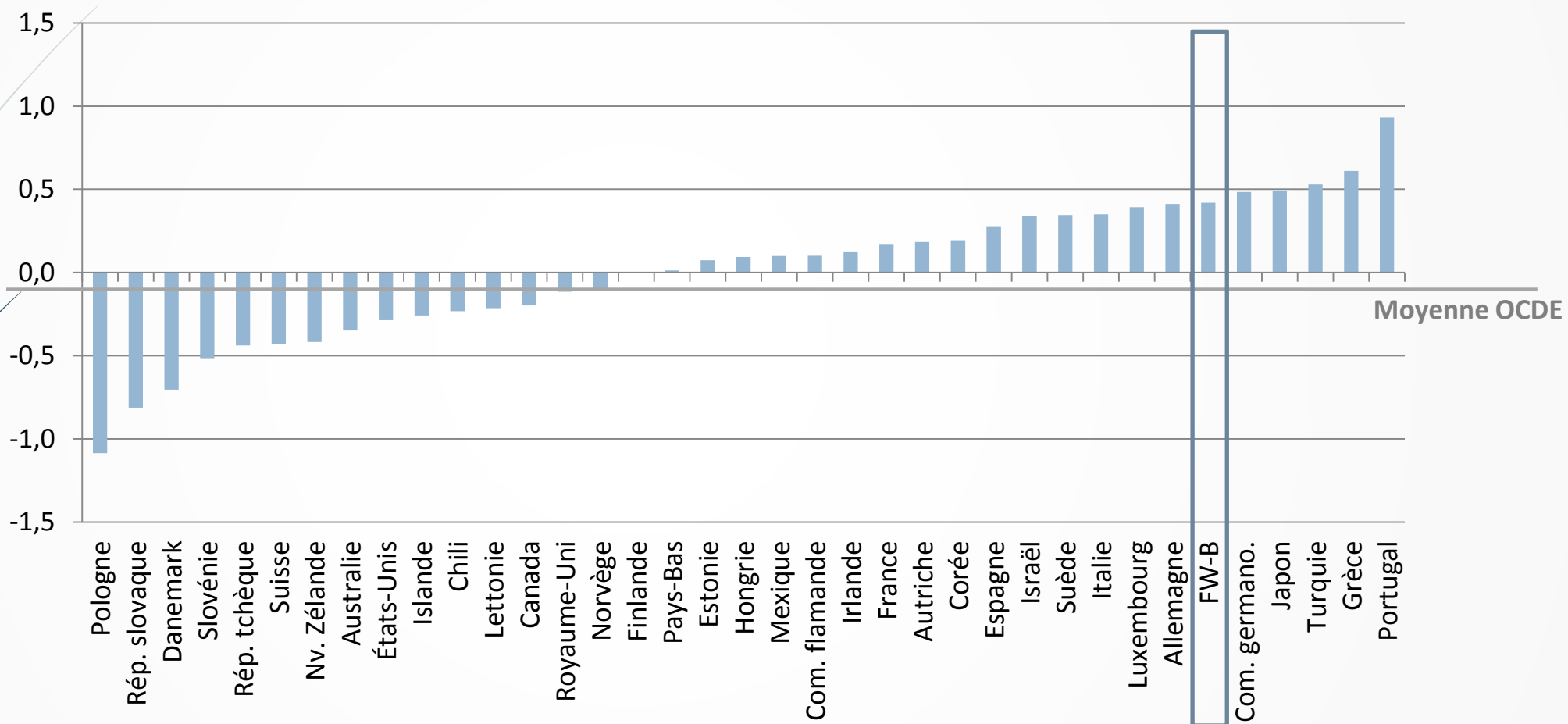
Taille des classes (langue de test) – PISA 2015



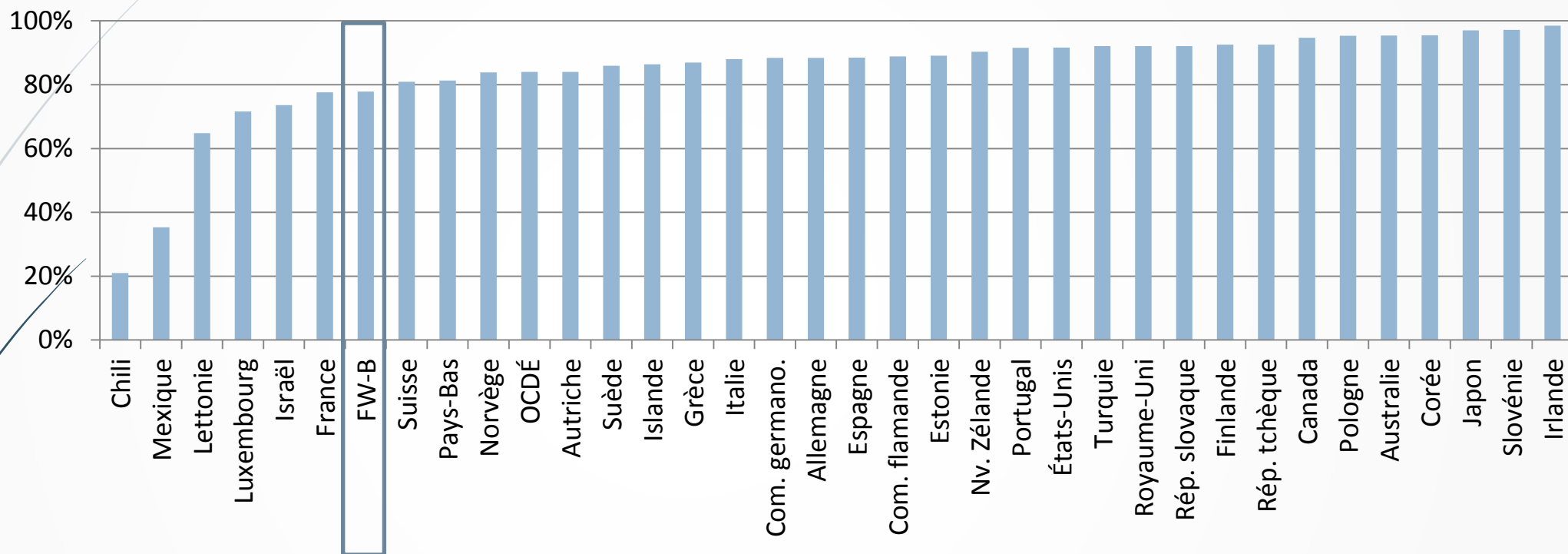
A dark blue arrow points to the right from the left edge of the slide. Below it, several thin, curved lines in shades of blue and grey sweep upwards and to the right, creating a sense of movement and design.

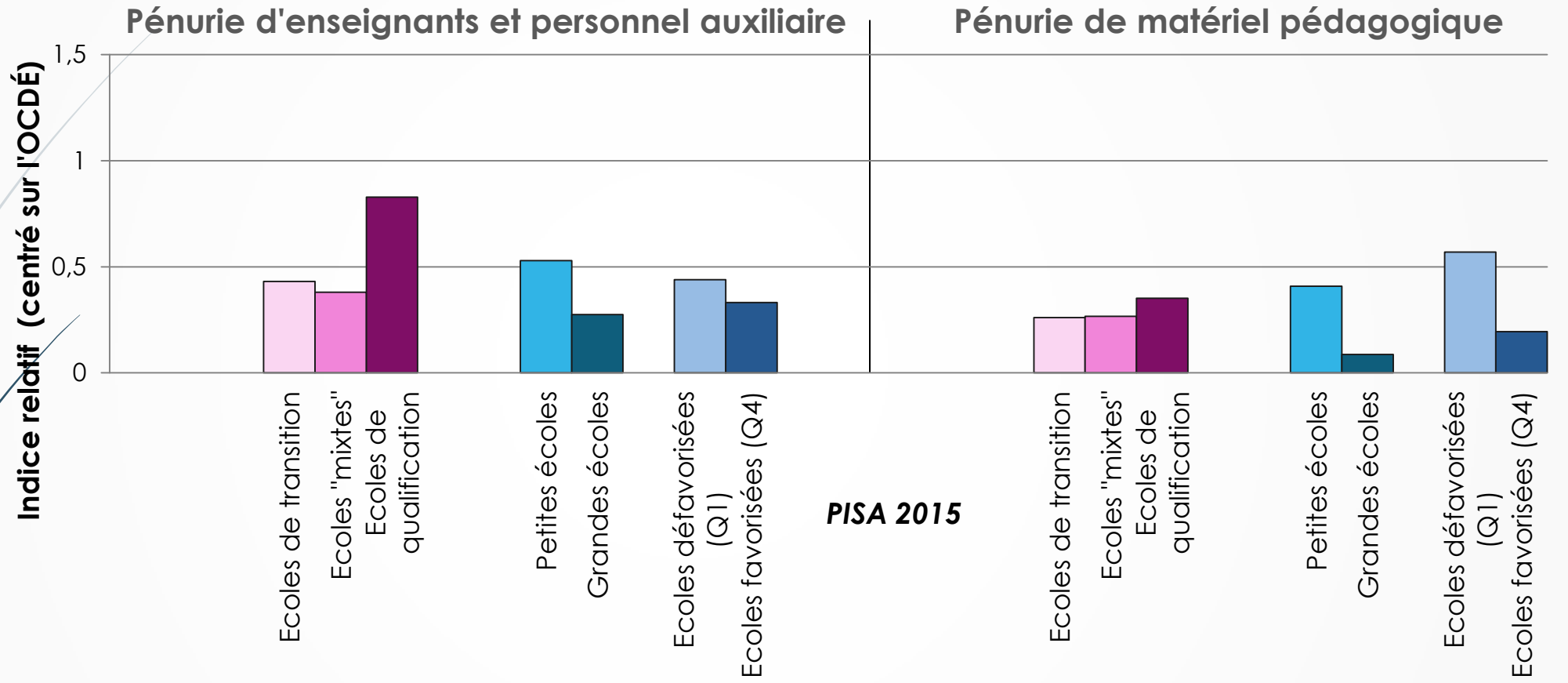
Dans le secondaire (source : PISA)

Pénurie d'enseignants (et pers. auxiliaire) – PISA 2015



Proportion d'enseignants ayant les titres requis ou jugés suffisants (A) – PISA 2015



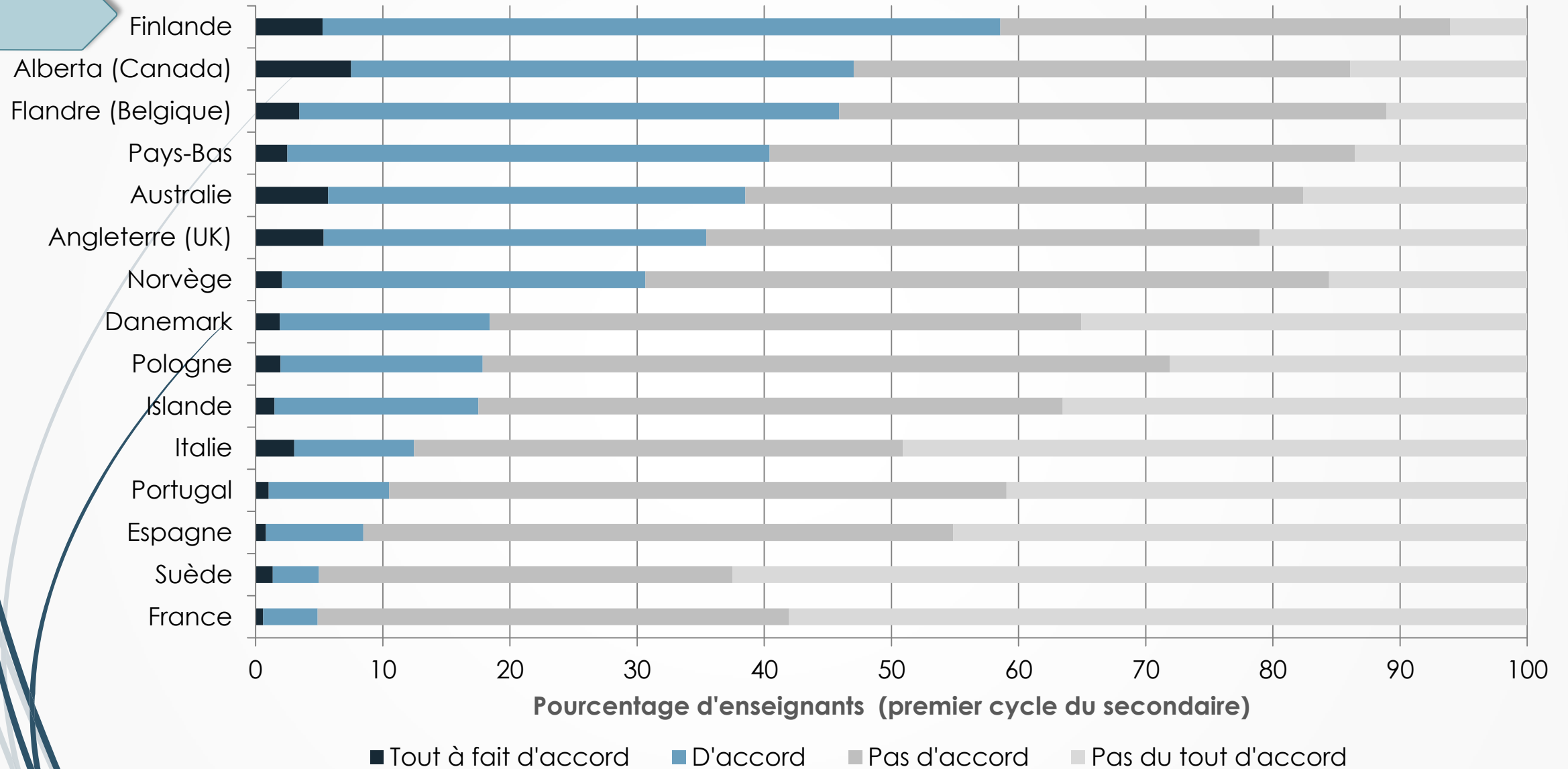




Ressources humaines et matérielles

- La pénurie d'enseignants et de personnel auxiliaire est plus élevée en FW-B que dans la moyenne des pays de l'Ocdé.
- La proportion d'enseignants ayant les titres requis ou jugés suffisants (A) y est moindre (autour de 80%).
- La pénurie est plus importante dans le qualifiant, dans les petites écoles et dans les écoles défavorisées.
- La situation est similaire pour le manque de ressources pédagogiques.

Perception par les enseignants de la valorisation de leur profession dans la société - TALIS 2013





De plus en plus pénible ? Pire qu'ailleurs?

Dans le primaire

- Légère diminution de la satisfaction professionnelle entre 2006 et 2011.
- La satisfaction de nos enseignants est bonne dans l'ensemble, elle est dans la moyenne des pays voisins.
- Les conditions de travail sont aussi « dans la moyenne », parfois meilleures que dans les pays voisins sur certains aspects (taille des classes).
- La satisfaction professionnelle varie selon les contextes.
- Elle est meilleure dans les écoles fréquentées par un public d'élèves favorisés socialement, dans les classes où on compte moins d'élèves en difficulté.



De plus en plus pénible ? Pire qu'ailleurs?

- ▶ Les conditions de travail ne sont en général pas perçues comme problématiques par la majorité des enseignants.
- ▶ Elles varient toutefois sensiblement selon les contextes : les problèmes rapportés sont plus importants dans les écoles défavorisées (sentiment de sécurité moindre, problèmes de discipline et d'incivisme plus fréquents).
- ▶ La pénibilité est à géométrie variable selon les contextes et le moment de la carrière.



De plus en plus pénible ? Pire qu'ailleurs?

Dans le secondaire

- Moins d'informations disponibles
- Pénurie plus marquée que dans beaucoup de pays de l'Ocdé, plus marquée dans le qualifiant et dans les écoles défavorisées



A quoi est liée la satisfaction professionnelle?

- ▶ Davantage au sentiment de sécurité/civisme et au fait que l'école mette un accent fort sur la réussite scolaire qu'aux conditions de travail proprement dites.
- ▶ Les facteurs liés à la satisfaction professionnelle varient selon les contextes : dans les écoles défavorisées, la satisfaction est fortement liée à l'accent mis sur la réussite scolaire, dans les écoles favorisées avec le sentiment de sécurité et la discipline de l'établissement.
- ▶ La satisfaction professionnelle varie peu selon la taille de la classe : ce n'est un facteur prépondérant ni dans le primaire ni dans le premier cycle du secondaire (TALIS). En revanche, elle est moins élevée dans les classes où il y a davantage d'élèves en difficulté ou posant des problèmes de comportement.
- ▶ Le **sentiment d'efficacité personnel** des enseignants est meilleur quand ils collaborent régulièrement avec des collègues, surtout quand c'est un réel travail collectif ou des activités de formation professionnelle en groupes.
- ▶ C'est aussi vrai pour la satisfaction professionnelle, mais dans une moindre mesure.

TALIS 2018

ENQUÊTE INTERNATIONALE SUR L'ENSEIGNEMENT ET L'APPRENTISSAGE

Teaching
And
Learning
International
Survey



Qu'est-ce que TALIS ?

TALIS est une enquête internationale de l'OCDE qui **donne la parole aux enseignants et aux directeurs** sur différents aspects de leur métier :

- satisfaction professionnelle ;
- sentiment d'efficacité personnelle ;
- charge de travail ;
- formation continue ;
- pouvoir d'action ;
- croyances et pratiques pédagogiques...

Cette enquête permet aux **acteurs et responsables de l'école** de comparer la vie professionnelle des enseignants et des directeurs de la FW-B à celle des 46 autres pays participants.

La **Fédération Wallonie-Bruxelles** participera au prochain cycle.

Quand ?

En mars 2018
avec un essai de terrain en février 2017.

Qui ?

Un échantillon de 120 écoles.
Le directeur et 20 enseignants du 1^{er} degré de l'enseignement secondaire, toutes disciplines confondues.

Comment ?

Un questionnaire en ligne d'environ 45 minutes.

Toutes les infos sur le site web:

<http://www.talis-fwb.be>

Voici quelques exemples d'initiatives inspirées par les résultats de TALIS 2008 et 2013 :

La révision du système d'évaluations et de feedbacks en vue d'améliorer la confiance et l'efficacité des enseignants en Espagne.

Le développement du leadership des enseignants et des programmes de collaboration pour favoriser la reconnaissance et la valorisation des enseignants au Canada.

Un programme de développement professionnel, un soutien à l'insertion, un encadrement par des mentors et un enseignement collaboratif en Finlande.

Des discussions sur la charge et le temps de travail des enseignants en vue de réorganisations en Grande-Bretagne.