



PROCHAINS THÈMES :

- Apprentissages par problèmes , apprentissages par projets
- Créativité en enseignement

RALLYE PÉDAGOGIQUE DU CDES

ÉTAPE
1

LES PERFORMANCES COMPLEXES
S'INVITENT À LA TABLE DE
L'ENSEIGNEMENT SUPÉRIEUR :

COMMENT LES ÉVALUER EN BLOC 1 ?

Inscription obligatoire pour suivre la séance
en présentiel, à distance ou en différé

23/05
2017

De 8h30 à 13h
HEPL - Haute Ecole de
la Province de Liège
Campus 2000
Av. de Montesquieu, 6
4101 JEMEPPE

la maison du graphisme

10H45 Témoignages :

« Correction de questions à réponses ouvertes : le logiciel score »

Pierre Bonnet et Vinciane Crahay (ULiège)

- Vinciane Crahay
 - *Directrice du SMART – IFRES*
 - *Formatrice en évaluation*

- Pierre Bonnet
 - *Professeur en Faculté de Médecine*
 - *Département des Sciences Biomédicales et précliniques*
 - *Anatomie Humaine*

Les données - 1

Performances complexes en Anatomie

- Manipulations de connaissances factuelles
- Capacité de vision spatiale / description 3D
 - Analyse de documents iconographiques
 - Reconnaissance de structures
 - Analyse de coupes
 - Rotation mentale
 - Production graphique

Les données - 2

Performances complexes en Anatomie

- Adaptation des outils didactiques
 - Réalisation de schémas
 - Large utilisation des TICs
 - Entraînement à la vision spatiale
 - Démonstration on line / TP en présentiel

Les données - 3

SDIG-1

QO destinée aux Dentistes

3 points / 74 (Module)

RESPECTE LES CODES COULEURS !!!

EN BLEU:

- 1) Indique le retour du sang veineux de la structure F vers le cœur. Utilise un rond bleu pour indiquer la ou les zone(s) d'échange capillaire.
- 2) Nomme la(es) veine(s) empruntée(s) dans ce trajet.

EN VERT:

- 3) Représente la (les) voie(s) d'excrétion exocrine de A, utilise un trait pointillé pour les structures non visibles.
- 4) Nomme le plus précisément possible ces structures

La figure SDIG-1 est la base également de question(s) de QCM.

Quari
51

Évaluation

Partiellement via une question ouverte (QO)

Les problèmes... les solutions testées

- Temps de correction !
- Reproductibilité de la correction
- Automatisation
- Gestion de l'énoncé :
 - Précision des consignes de réponse
 - Utilisation d'un schéma de base à compléter
- Grille de correction
 - Critères
 - Indices

Copie « papier » de l'examen

Grille de correction sous forme d'une fiche informatique File Maker Pro

1. Critères subdivisés en indices (binaires)
2. Tarification / addition: automatiques

SDIG-1

QO destinée aux Dentistes

3 points / 74 (Module)

RESPECTE LES CODES COULEURS !!!

EN BLEU:

- 1) Indique le retour du sang veineux de la structure F vers le cœur. Utilise un rond bleu pour indiquer la ou les zone(s) d'échange capillaire.
- 2) Nomme la(es) veine(s) empruntée(s) dans ce trajet.

EN VERT:

- 3) Représente la (les) voie(s) d'excrétion exocrine de A, utilise un trait pointillé pour les structures non visibles.
- 4) Nomme le plus précisément possible ces structures

La figure SDIG-1 est la base également de question(s) de QCM.

		Matricule	20050571	Dentiste
Veine cave inf identifiée (2 points)	Item30	+ 0 0	0	2
Cercle capillaires intestinaux (2 points)	Item1	+ 0 0	0	2
Cercle capillaires hépatiques (2 points)	Item2	+ 0 0	0	2
Position capillaires intestinaux (1 point)	Item3	+ 0 0	0	1
Position capillaires hépatiques (1 point)	Item4	+ 0 0	0	1
Veine porte: dessin correct (2 points)	Item5	+ 0 0	0	2
Veine porte: nom correct (2 points)	Item6	+ 0 0	0	2
Veines sus hépatiques: représentée(s) (2 points)	Item7	+ 0 0	0	2
Veines sus hépatiques: nom correct (2 points)	Item8	+ 0 0	0	2
Veines sus hépatiques: 3 dessinées (1 point de bonus)	Item9	+ 0 0	0	1
Canal hépatique droit: position (2 points)	Item10	+ 0 0	0	2
Canal hépatique droit: pointillés (1 points)	Item11	+ 0 0	0	1
Canal hépatique droit: nom (2 points)	Item12	+ 0 0	0	2
Canal hépatique gauche: position (2 points)	Item13	+ 0 0	0	2
Canal hépatique gauche: pointillés (1 points)	Item14	+ 0 0	0	1
Canal hépatique gauche: nom (2 points)	Item15	+ 0 0	0	2
Canal hépatique commun: position (2 points)	Item16	+ 0 0	0	2
Canal hépatique commun: pointillés (1 points)	Item17	+ 0 0	0	1
Canal hépatique commun: nom (2 points)	Item18	+ 0 0	0	2
Canal cholédoque: position (2 points)	Item19	+ 0 0	0	2
Canal cholédoque: pointillés (1 point))	Item20	+ 0 0	0	1
Canal cholédoque: nom (2 points)	Item21	+ 0 0	0	2
Vésicule biliaire: position (2 points)	Item22	+ 0 0	0	2
Vésicule biliaire: pointillés (1 points)	Item23	+ 0 0	0	1
Vésicule biliaire: nom (2 points)	Item24	+ 0 0	0	2
Canal cystique: position (2 points)	Item25	+ 0 0	0	2
Canal cystique: pointillés (1 points)	Item26	+ 0 0	0	1
Canal cystique: nom (2 points)	Item27	+ 0 0	0	2
Papille majeure: position (2 points)	Item28	+ 0 0	0	2
Papille majeure: nom (2 points)	Item29	+ 0 0	0	2
Contrôle		OK	Total	51 / 51

MATRICULE

Voici une représentation de différentes pièces osseuses articulées entre-elles. A l'exception de la pièce « 1 », toutes ces pièces sont paires. Elles sont numérotées uniquement sur la partie droite du schéma.

1) Ce dessin est la base d'une question de QCM.

2) Ce dessin est la base d'une question ouverte QO

QO (1) : 20 points / 100

CS-1

REpondre ICI UNIQUEMENT

↕

PAS DE REponse DE CE COTE
Il ne sera pas tenu compte de ce coté pour la correction

QO (Question ouverte)

A) Orientez le schéma en complétant les 2 doubles flèches en haut à gauche du schéma (Réponses en BLEU uniquement dans les rectangles)

B) UNIQUEMENT sur la partie Gauche du schéma, sur base des descriptions qui suivent (texte en italique), représentez les insertions musculaires décrites ci-dessous en RESPECTANT SCRUPULEUSEMENT les codes indiqués.

On distingue à l'os 6: deux faces, l'une supérieure, l'autre inférieure, deux bords et deux extrémités.

Face supérieure :

Sur son 1/4 médian, elle permet l'insertion du muscle « **SCLM** »

Sur son 1/3 latéral, elle permet :

L'insertion du muscle « **D** » en avant

L'insertion du muscle « **T** » en arrière

Le bord antérieur :

dans ses deux tiers internes donne attache au muscle « **GP** »

indiquez les insertions par une succession de croix (XXX) BLEUES

indiquez les insertions par une succession de croix (XXX) ROUGES

indiquez les insertions par une succession de croix (XXX) VERTES

indiquez les insertions par une flèche continue (↔) ROUGE

MATRICULE

2007 4069

REpondre ICI UNIQUEMENT

postérieur

↕

gauche

Droite

↔

Antérieur

PAS DE REponse DE CE COTE
Il ne sera pas tenu compte de ce coté pour la correction

REpondre ICI UNIQUEMENT

POST

↕

Gauche

Droite

↔

ANT

PAS DE REponse DE CE COTE
Il ne sera pas tenu compte de ce coté pour la correction

Matricule **20074069**

Orientation: Post (1 point)	Item1	<input type="radio"/> + <input type="radio"/> 0 <input type="radio"/>	Valeur Item 1	1
Orientation: Ant (1 point)	Item2	<input type="radio"/> + <input type="radio"/> 0 <input type="radio"/>	Valeur Item 2	1
Orientation: Droit (1 point)	Item3	<input type="radio"/> + <input type="radio"/> 0 <input type="radio"/>	Valeur Item 3	1
Orientation: Gauche (1 point)	Item4	<input type="radio"/> + <input type="radio"/> 0 <input type="radio"/>	Valeur Item 4	1
Sterno-Cléido-Masto. : face sup 1/3 interne (3 points)	Item5	<input type="radio"/> + <input type="radio"/> 0 <input type="radio"/>	Valeur Item 5	3
Deltoïde. : face sup 1/3 externe, antérieur (3 points)	Item6	<input type="radio"/> + <input type="radio"/> 0 <input type="radio"/>	Valeur Item 6	0
Trapèze: face sup 1/3 externe, postérieur (3 points)	Item7	<input type="radio"/> + <input type="radio"/> 0 <input type="radio"/>	Valeur Item 7	0
Grand Pectoral: bord antérieur 2/3 internes (3 points)	Item8	<input type="radio"/> + <input type="radio"/> 0 <input type="radio"/>	Valeur Item 8	3

Contrôle OK

N° de série **35**

Autre fiche

Total **10** / 16

MATRICULE

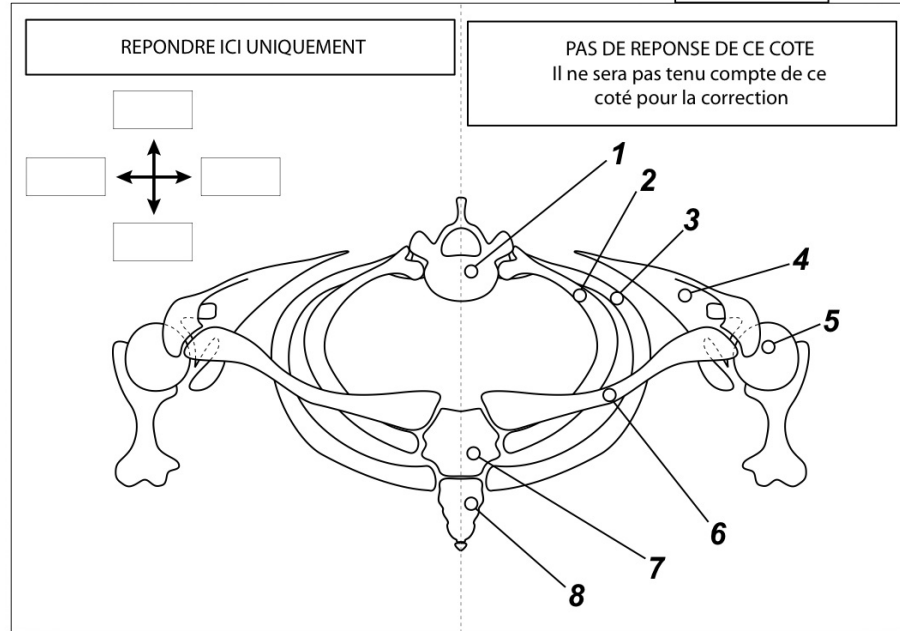
Voici une représentation de différentes pièces osseuses articulées entre-elles. A l'exception de la pièce « 1 », toutes ces pièces sont paires. Elles sont numérotées uniquement sur la partie droite du schéma.

1) Ce dessin est la base d'une question de QCM.

2) Ce dessin est la base d'une question ouverte QO

QO (1) : 20 points / 100

CS-1



QO (Question ouverte)

A) Orientez le schéma en complétant les 2 doubles flèches en haut à gauche du schéma (Réponses en BLEU uniquement dans les rectangles)

B) UNIQUEMENT sur la partie Gauche du schéma, sur base des descriptions qui suivent (texte en italique), représentez les insertions musculaires décrites ci-dessous en RESPECTANT SCRUPULEUSEMENT les codes indiqués.

On distingue à l'os 6: deux faces, l'une **supérieure**, l'autre **inférieure**, deux bords et deux extrémités.

Face supérieure :

Sur son 1/4 médian, elle permet l'insertion du muscle « **SC1M** »

Sur son 1/3 latéral, elle permet :

L'insertion du muscle « **D** » en avant

L'insertion du muscle « **T** » en arrière

Le bord antérieur :

dans ses deux tiers internes donne attache au muscle « **G P** »

indiquez les insertions par une succession de croix (XXX) BLEUES

indiquez les insertions par une succession de croix (XXX) ROUGES

indiquez les insertions par une succession de croix (XXX) VERTES

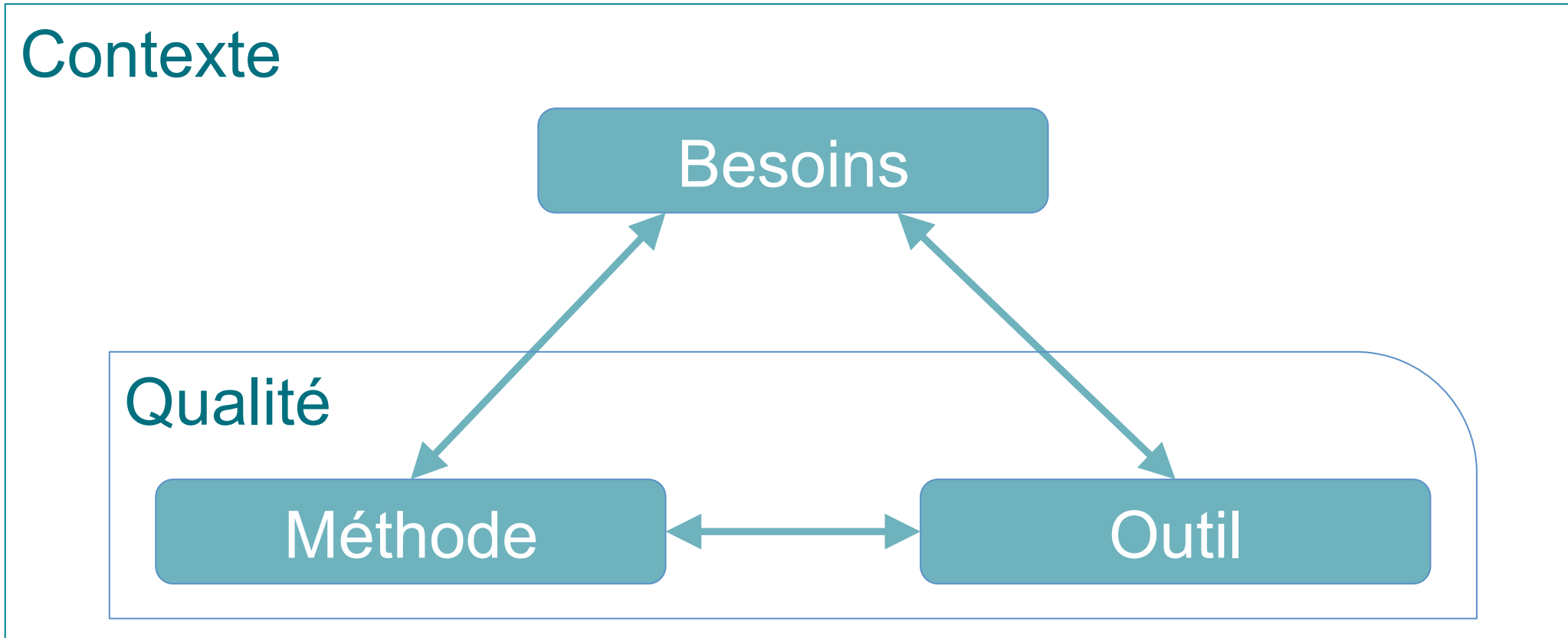
indiquez les insertions par une flèche continue (\longleftrightarrow) ROUGE

Exemple 3c : Question QCM basé sur la figure CS-1

Sur la figure CS-1, on peut affirmer que

- 1) l'os "6" s'étend de "7" à "4" suivant une direction oblique en dehors, en arrière et en haut
- 2) l'os "1" correspond à T4
- 3) qu'il est possible d'identifier les os "5" gauche et droit
- 4) le muscle "D" est exclusivement adducteur de "5"

Approche du SMART



Évaluer des performances complexes en bachelier ...

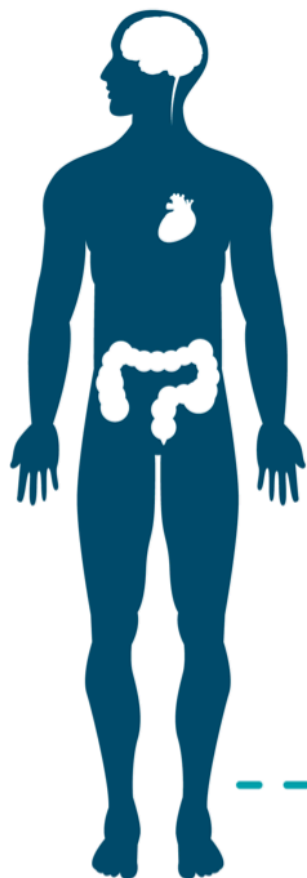


SQORE V. Crahay - P. Bonnet | ULiège

... tout en garantissant un dispositif de qualité ---

Compétences ←

Inférence



Artéfact (examen)



Performance(s) →

15/20

... par la mise en place d'une démarche pragmatique ...

L'utilisation d'une grille de correction permet d'améliorer la qualité du dispositif selon 4 critères :

1. nous donnons un caractère critérié et non normatif à notre jugement ;
2. nous améliorons la fidélité intra-correcteur ;
3. nous obtenons un degré élevé de concordance des évaluations menées par différentes personnes ;
4. nous améliorons la qualité des feedbacks adressés aux étudiants.

... telle que les échelles descriptives ...

- Un continuum délimité et échelonné par des descriptions du comportement attendu pour valoriser un niveau donné.

Exemple :

Exemple de grille d'évaluation descriptive			COMMENTAIRES
GRILLES D'ÉVALUATION DU RÉSUMÉ (avec échelles descriptives)			
<input type="checkbox"/> aucune idée ou une seule idée de l'auteur	<input type="checkbox"/> il manque une seule idée	<input type="checkbox"/> toutes les idées sont mentionnées	La mention des idées , l' exactitude et la répétition sont les indices qui rendent ces échelles spécifiques.
<input type="checkbox"/> plusieurs idées sont inexactes ou imprécises	<input type="checkbox"/> une seule idée est inexacte ou imprécise	<input type="checkbox"/> toutes les idées de l'auteur sont exactes	
<input type="checkbox"/> texte redondant (beaucoup de répétitions)	<input type="checkbox"/> une ou deux répétitions	<input type="checkbox"/> aucune répétition	

(Scallon, 2004)

- La qualité des échelles descriptives d'évaluation est une condition *sine qua non* à la qualité de l'évaluation qui sera effectuée.

... soutenue par des outils.

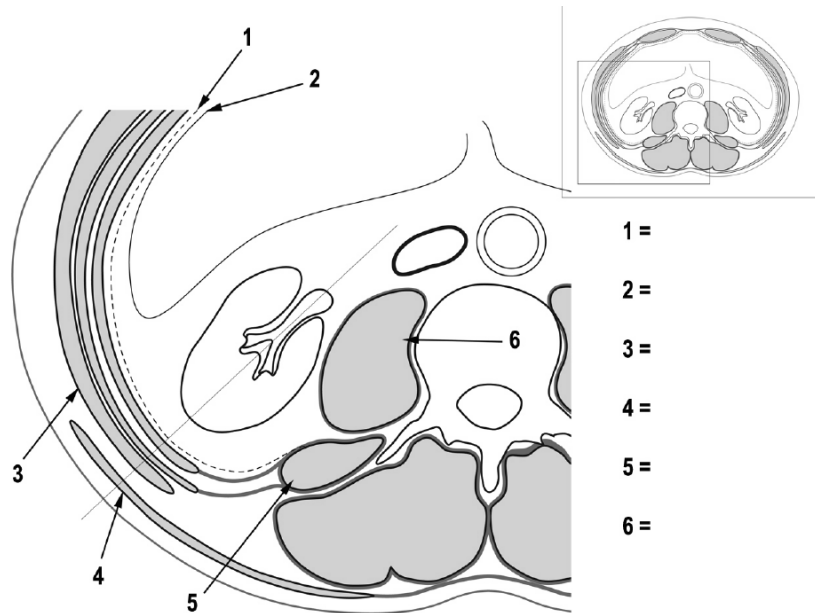
- Correction on line
- Dématérialisation des copies
- Traçabilité
- Phase de correction puis phase de reviewing
- Génération des résultats et de statistiques descriptives
- Envoi automatique des notes dans myULg

Nom :		Noircissez les chiffres de votre matricule étudiant
Prénom :		
Examen : Anatomie - module néphro-urinaire Bloc 2 Médecine 1 ^{ère} session - janvier 2016 Prof. P. BONNET		3 ^{ème} chiffre
Consignes de marquage du matricule : noircissez l'intérieur de la case à l'aide d'un bic noir ou bleu.		4 ^{ème} chiffre
		5 ^{ème} chiffre
		6 ^{ème} chiffre
		7 ^{ème} chiffre
		8 ^{ème} chiffre
Faites :	Ne faites pas :	

QUESTIONNAIRE A REPOSE OUVERTE LONGUE

Complète la coupe transversale (côté droit) en respectant scrupuleusement les consignes. Il ne sera pas tenu compte des commentaires éventuels indiqués sur la feuille.

1. En traits rouges discontinus représente les fascias rénaux (non dessinés sur le schéma)
2. En traits rouges continus représente l'artère rénale droite de son ostium au sinus rénal
3. En traits bleus continus représente la veine rénale droite du sinus rénal à son abouchement
4. En traits bleus discontinus, représente le plan avasculaire du rein droit
5. En trait vert continu, représente le trajet (plans de passage) des nerfs ilio-hypogastriques et ilio-inguinaux
6. Indique par la lettre A la graisse pararénales antérieure, par la lettre B la graisse périrénale et par la lettre C la graisse pararénales postérieure.



1 =
2 =
3 =
4 =
5 =
6 =

Ne pas écrire en dehors du cadre SVP

[Accès correction](#)