

# COMPLEXITÉ : SCIENCES HUMAINES ET PROMOTION DE LA SANTÉ. À QUELLES CONDITIONS ?

G. ABSIL

APES-Ulg,  
Laboratoire d'Anthropologie Sociale et Culturelle  
Haute Ecole Libre mosane



Appui en  
Promotion et en  
Education pour la  
Santé

WWW.APES.BE



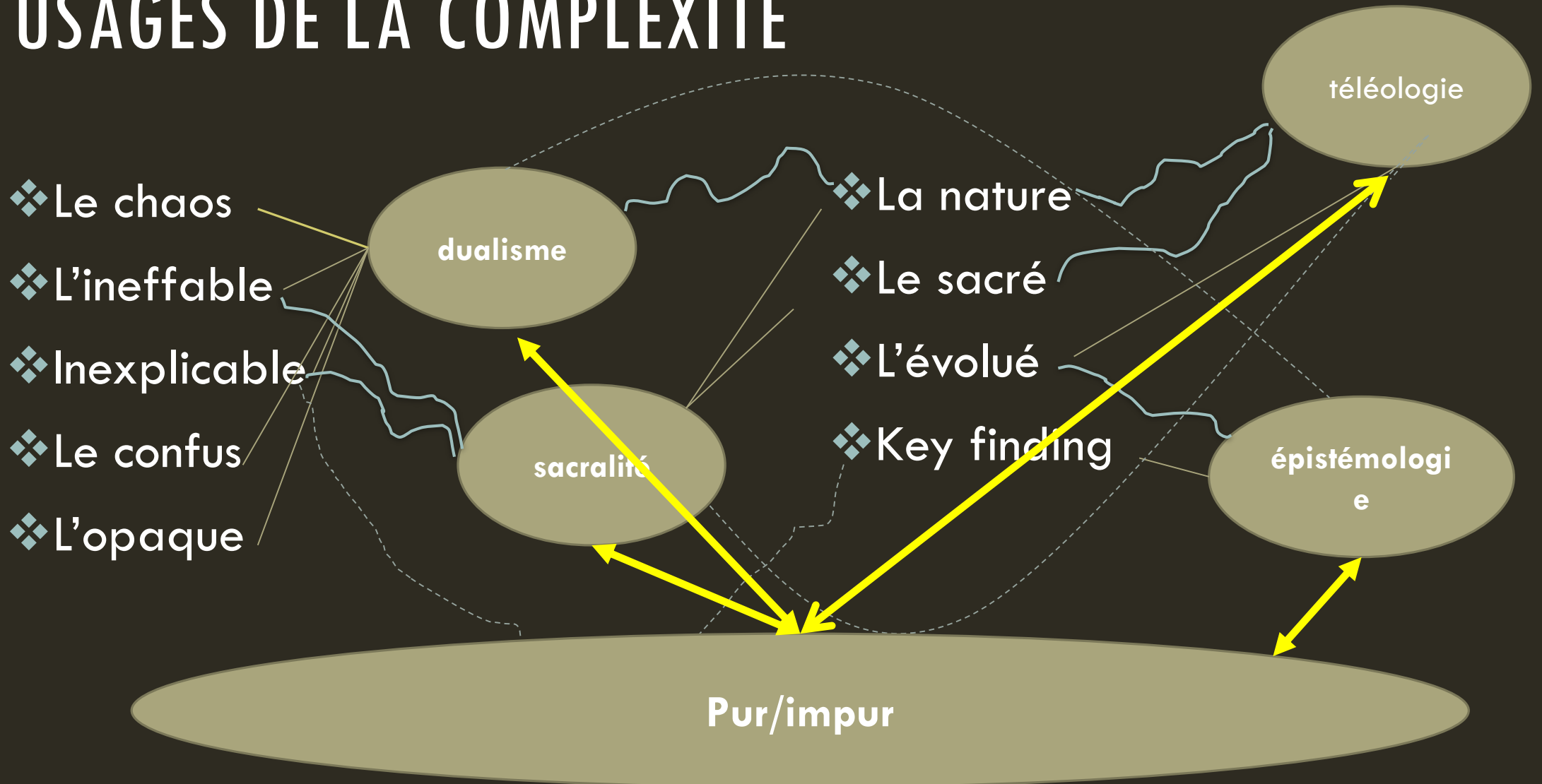
# MA RENCONTRE AVEC LA COMPLEXITÉ

- Une question de mots
- Une rencontre enchantée
- Une théorie du développement humain
- Les failles pratiques de la déduction et de l'analytique
- L'anthropologie de la communication
- Les méthodes mixtes
- ...

# OBJECTIFS

- ❑ Partager mes expériences
- ❑ Soulever des questions
- ❑ Montrer quelques solutions théoriques et pratiques
- ❑ Dialoguer avec vous

# USAGES DE LA COMPLEXITÉ



# ACTUALITÉS DE LA COMPLEXITÉ ?

<http://www.visualcomplexity.com/vc/>

The image shows a screenshot of a web browser displaying the Visual Complexity website. The browser's address bar shows the URL [www.visualcomplexity.com/vc/](http://www.visualcomplexity.com/vc/). The website's header includes the logo "visual complexity" and a search bar labeled "Search the VC database:". Below the header, there is a section titled "Latest Projects:" which displays a grid of various network visualizations. To the right of the grid, there is a sidebar with a "Filter" section listing categories such as Art, Biol, Bus, Con, Foo, Inte, Kno, Mul, Mus, Oth, Patt, Poli, Ser, Soc, Tra, and Wor. A large, detailed network visualization is overlaid on the right side of the screenshot. This visualization features a dense network of nodes and edges, with nodes colored in shades of blue, yellow, and red, set against a dark blue background.

# ACTUALITÉ ?

- ❖ conscience de l'interdépendance des phénomènes,
  - ❖ existence de totalité qui échappe aux traditions analytiques,
  - ❖ réflexions et analyses sur le phénomène à l'échelle planétaire,
  - ❖ explosion des progrès de la communication
  - ❖ besoin d'une théorie générale à vocation universelle
  - ❖ besoin accru de transdisciplinarité
- 
- ❖ Dans le champ de la santé publique la complexité a souvent été prise en charge par l'approche holiste promue de la charte d'Ottawa et de la promotion de la santé

# UNE HISTOIRE DE LA COMPLEXITÉ

## ❖ Une histoire longue (mais anachronique ?)

- ❖ Microcosme/macrocosme
- ❖ Théorie de signature
- ❖ Les Lumières « écossaises » (Adam Smith, Adam Ferguson)
- ❖ ...

## ❖ Une histoire récente ?

- ❖ Les travaux de Von Bertalanffy (1968)
- ❖ Les sciences de l'information et de la communication (années 50)
- ❖ Années 50 : Shannon et Weaver
- ❖ Bouillon pluridisciplinaire : conférences Macy (1946-1956)



# VERS LA COMPLEXITÉ ORGANISÉE...

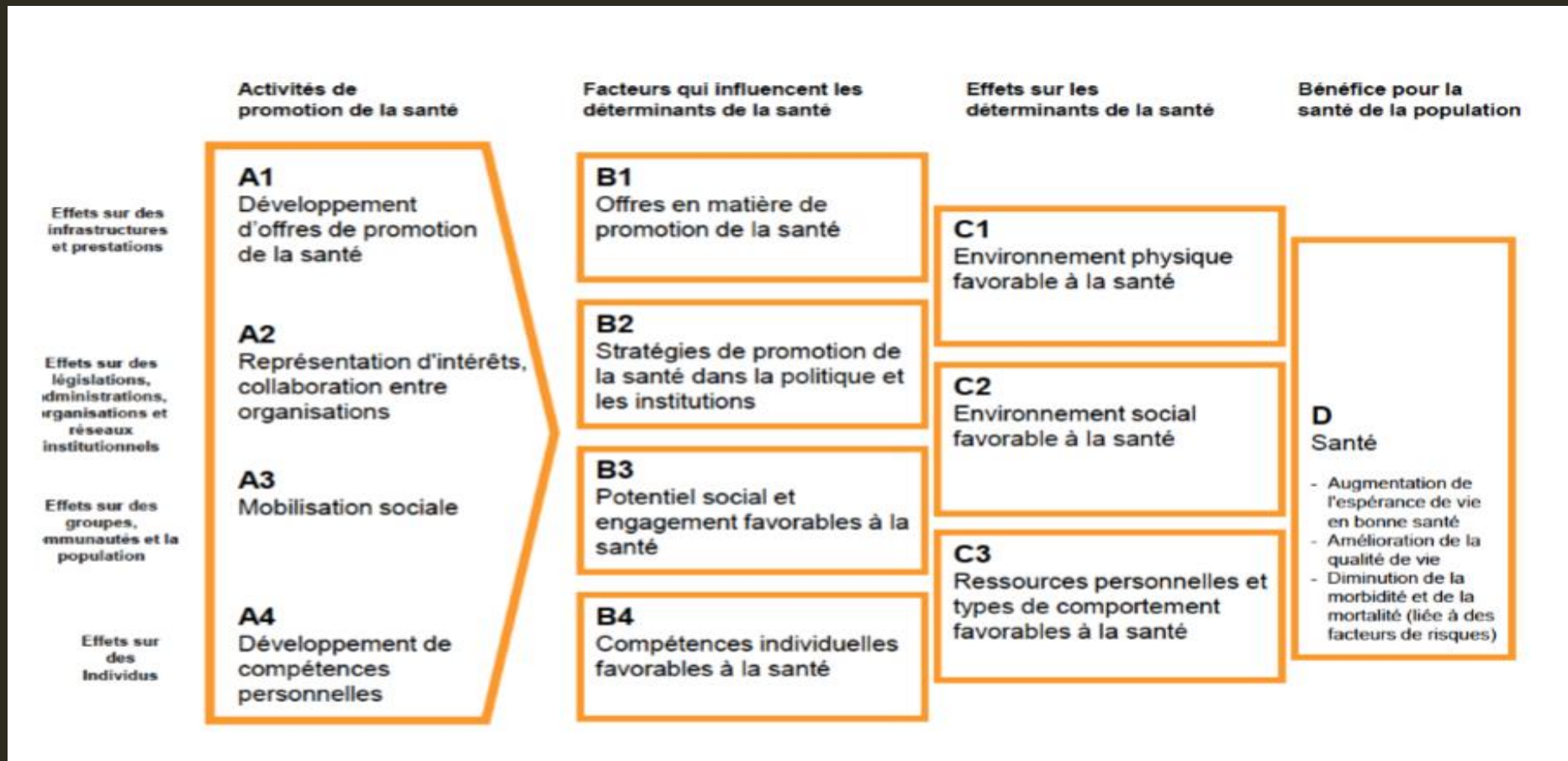
L'avancée majeure des sciences de la complexité dans les années 50-70 :

Avoir trouvé des solutions théoriques et empiriques pour organiser la complexité mais sans en réduire l'aspect complexe.

Proposer une théorie transdisciplinaire.

## SYSTEME

# EST-CE COMPLEXE ? A QUELLES CONDITIONS CELA PEUT-IL ÊTRE COMPLEXE ?



# QU'EST CE QU'UN SYSTÈME ?

« Un système peut être considéré comme un ensemble d'interactions privilégiées entre des éléments, des acteurs ou des groupes d'acteurs et leurs produits : effet, action, processus.

*Par exemple : un plan de santé publique*

# QU'EST CE QU'UN SYSTÈME ?

Ces interactions peuvent conduire à **des interrelations** qui vont être à l'origine d'une certaine **permanence** du système et à la manifestation de **son existence**, c'est-à-dire une **autonomie relative** par rapport à ces environnements.

# QU'EST CE QU'UN SYSTÈME ?

Les **combinaisons variables** de ces interactions selon les conjonctures et les stratégies conduisent à **l'émergence de processus** qui inscrivent le système dans une dimension à la fois **dynamique** et **temporelle**.

Les interactions entre ces processus sont plus ou moins en phase avec la **téléonomie du système**.

De leur niveau de **dépendance et de congruence** dépendra donc le niveau d'organisation et de performance du système.

# QU'EST CE QU'UN SYSTÈME ?

Peuvent être considéré comme ce système des **sous-ensembles de processus** plus étroitement liés entre eux par rapport à l'ensemble des autres processus animant le système.

Afin de se pérenniser et de s'adapter, le système de procéder à **des échanges** (inputs/ouputs) plus ou moins permanent **avec ses environnements**.

# QU'EST CE QU'UN SYSTÈME ?

Ainsi, de **manière simultanée**, un système d'un certain niveau de complexité est **transformé par son environnement en même temps qui le transforme.** » (Lugan)

# ENTRE « LE POURQUOI PAS » ET « LE N'IMPORTE QUOI »

Qui conditionne qui ?

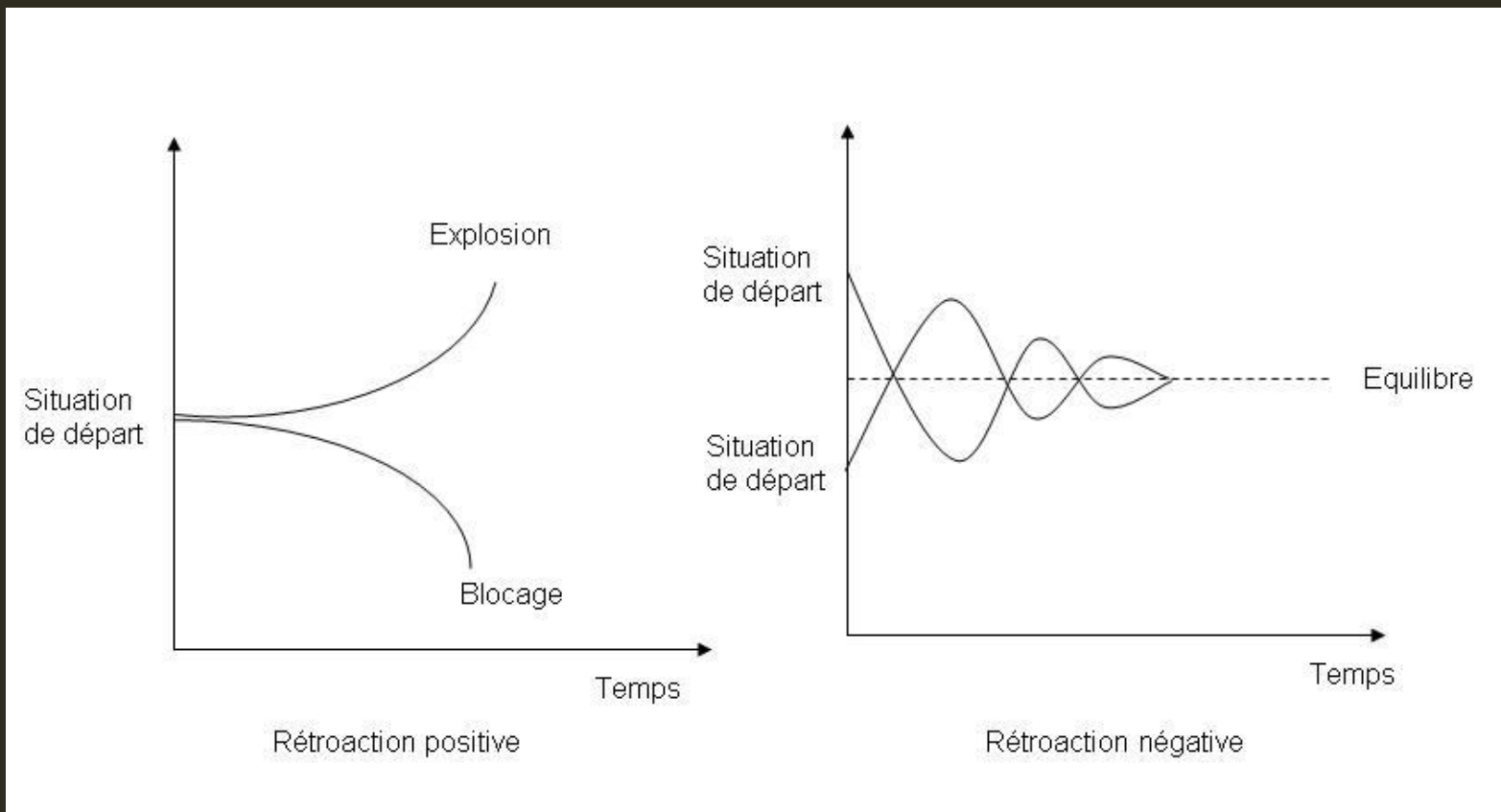
1. L'aquariophile et le poisson rouge

Qui influence qui ?

2. Les professionnels de la santé et de la promotion de la santé et les « bénéficiaires » ?



# RÉTROACTIONS



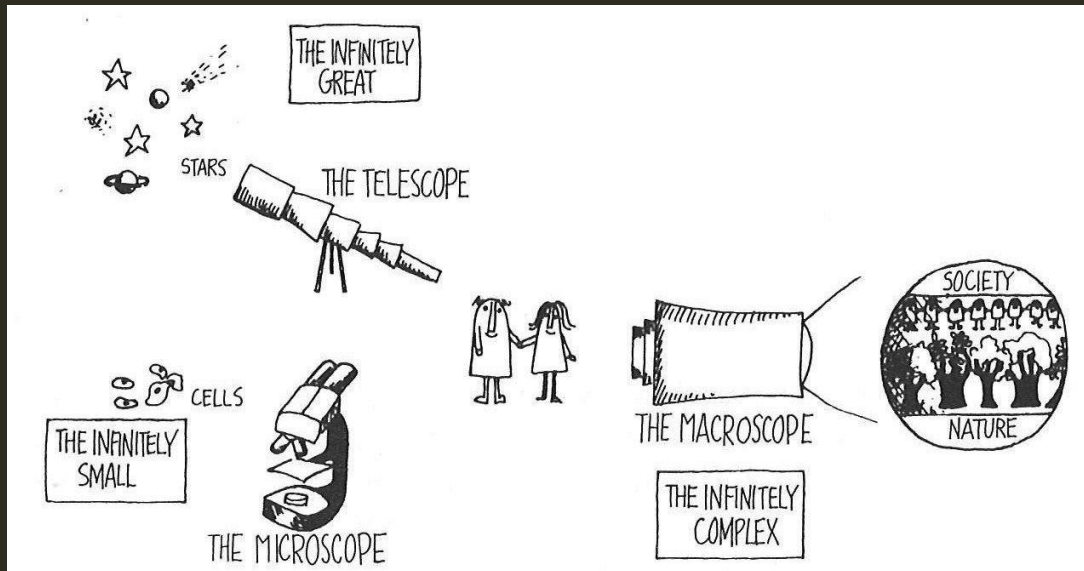
# COMPLEXITÉ RESTREINTE ET COMPLEXITÉ GÉNÉRALISÉE

Le principe d'écologie d'action est, à mon avis, central :

dès qu'une action entre dans un milieu donné, elle échappe à la volonté et à l'intention de celui qui l'a créée, elle entre dans un jeu d'interactions et rétroactions multiples et elle va donc se trouver dérivée hors de ses finalités, et parfois même aller dans le sens contraire. L'écologie de l'action a valeur universelle, y compris pour le développement des sciences. Morin, Colloque « Intelligence de la complexité : épistémologie et pragmatique » Cerisy-La-Salle, 26 juin 2005).

Question : par exemple, l'évaluation réaliste tient-elle compte d'un principe d'écologie d'action ?

# LE MACROSCOPE

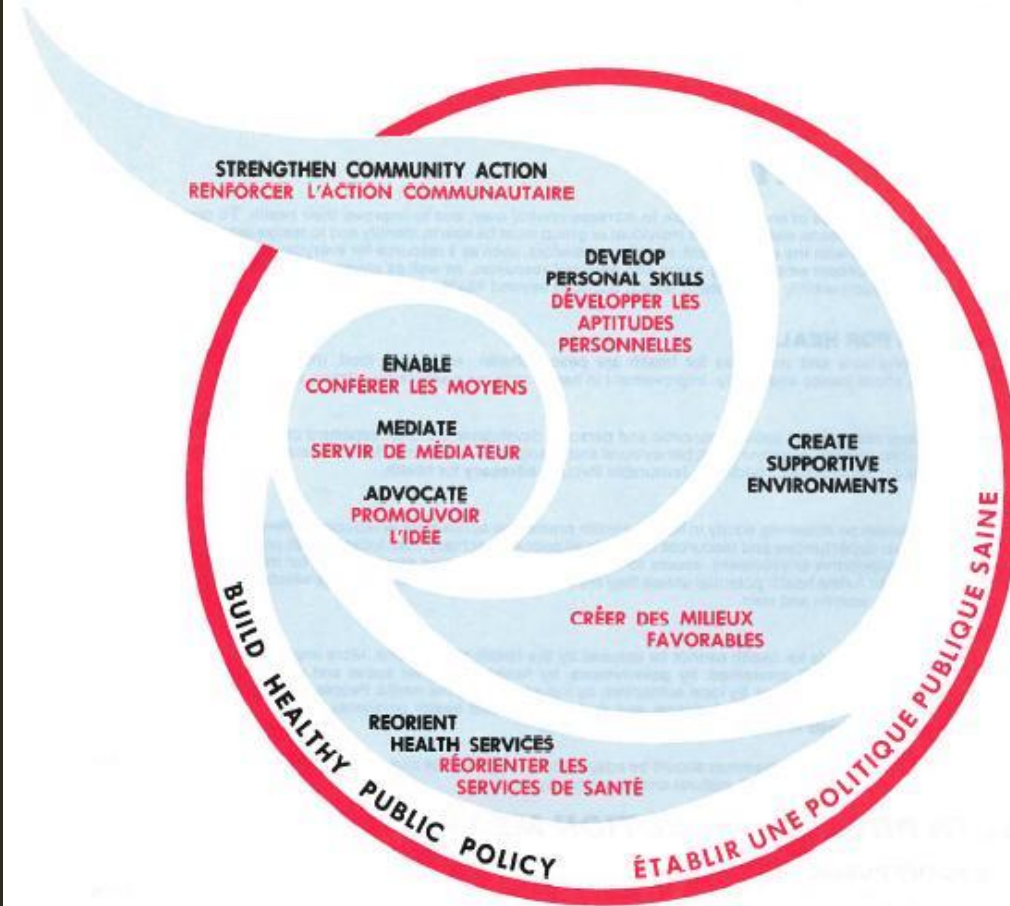


Cette approche transdisciplinaire s'appelle l'*approche systémique*. C'est elle que je symbolise dans ce livre par le concept du macroscope. Il ne faut pas la considérer comme une « science », une « théorie » ou une « discipline », mais comme une *nouvelle méthodologie, permettant de rassembler et d'organiser les connaissances en vue d'une plus grande efficacité de l'action*.

*Le Macroscop*e, Joël de Rosnay, éd. Le Seuil, 1975, p. 83

# OTTAWA CHARTER FOR HEALTH PROMOTION

## CHARTRE D'OTTAWA POUR LA PROMOTION DE LA SANTÉ



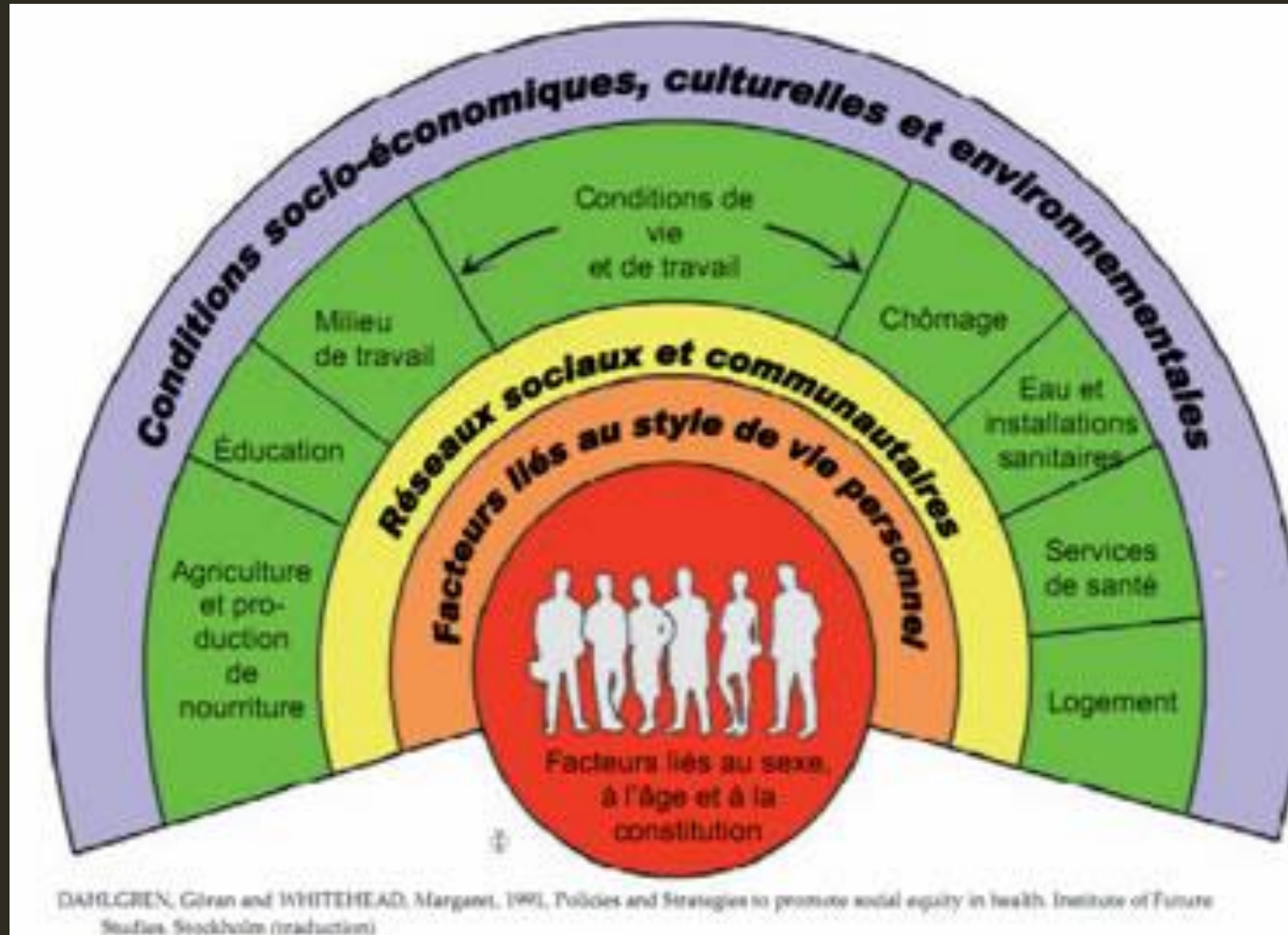
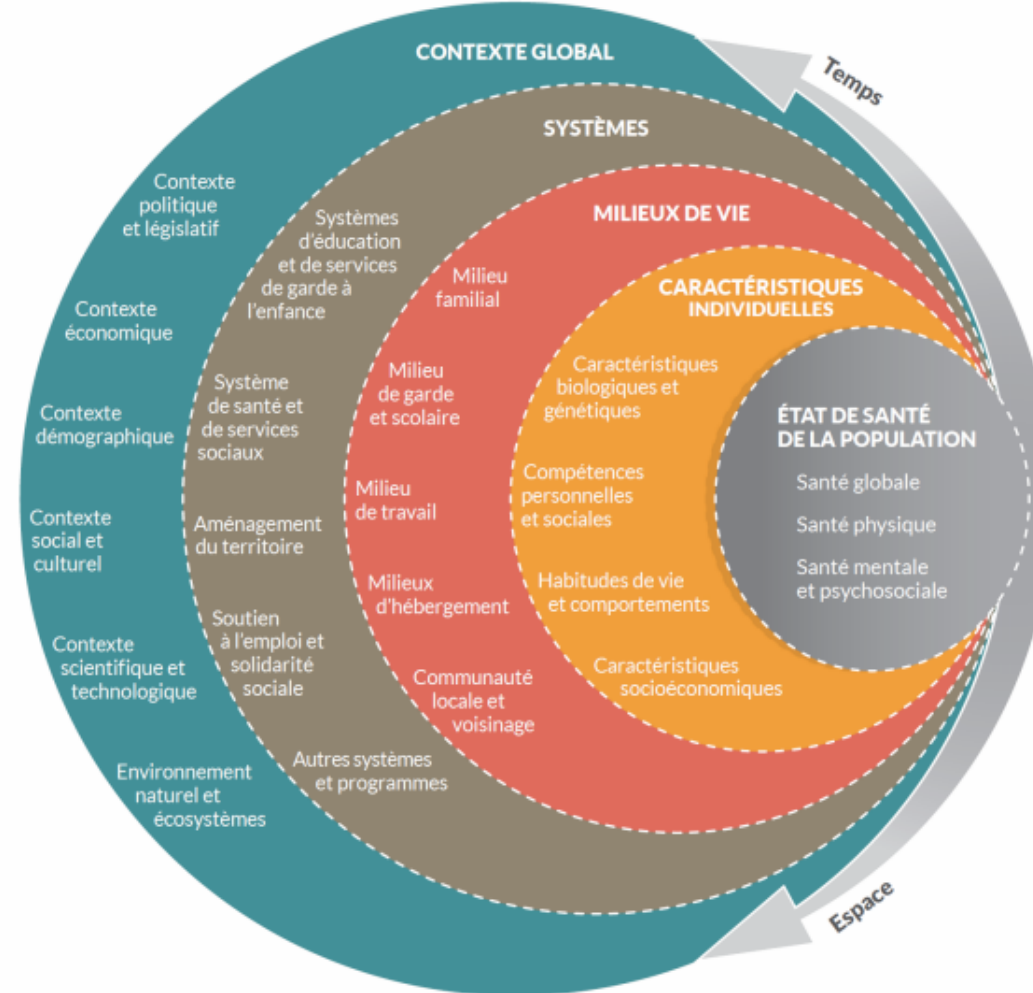
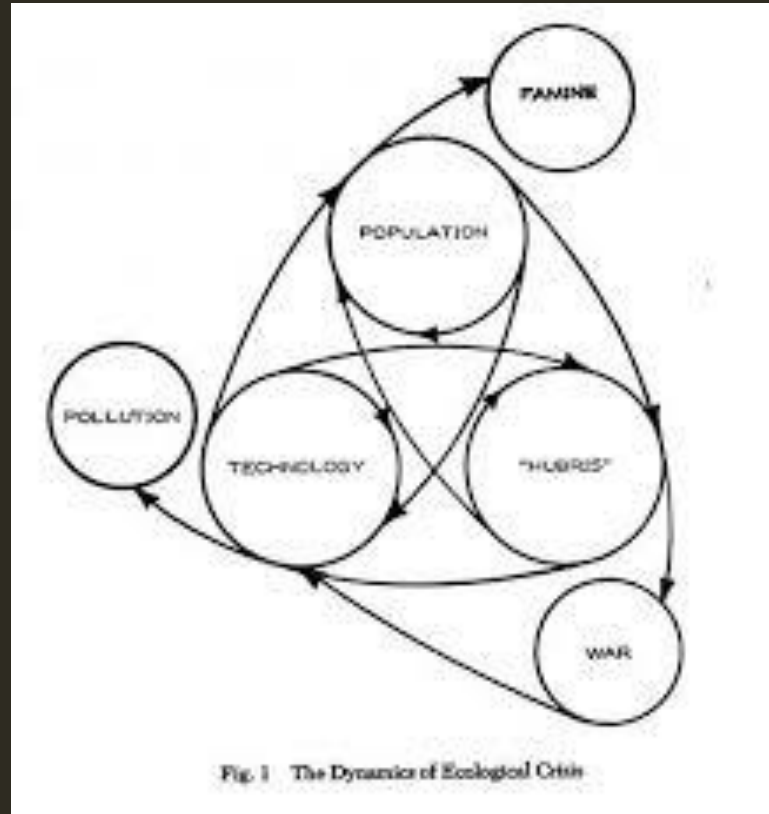


Figure n° 1 : Les grands déterminants de la santé



Source : Ministère de la Santé et des Services sociaux, Québec (2012), inspiré du modèle de Dahlgren et Whitehead (1991).

# DYNAMIQUE DES CRISES ÉCOLOGIQUES



# LEQUEL REPRÉSENTE/MODÉLISE UN SYSTÈME COMPLEXE ?

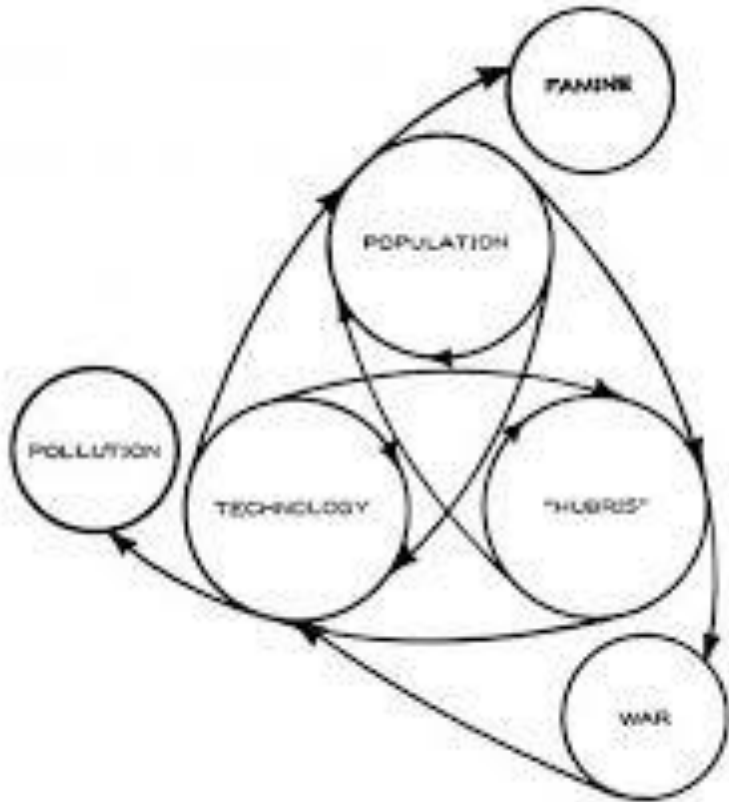
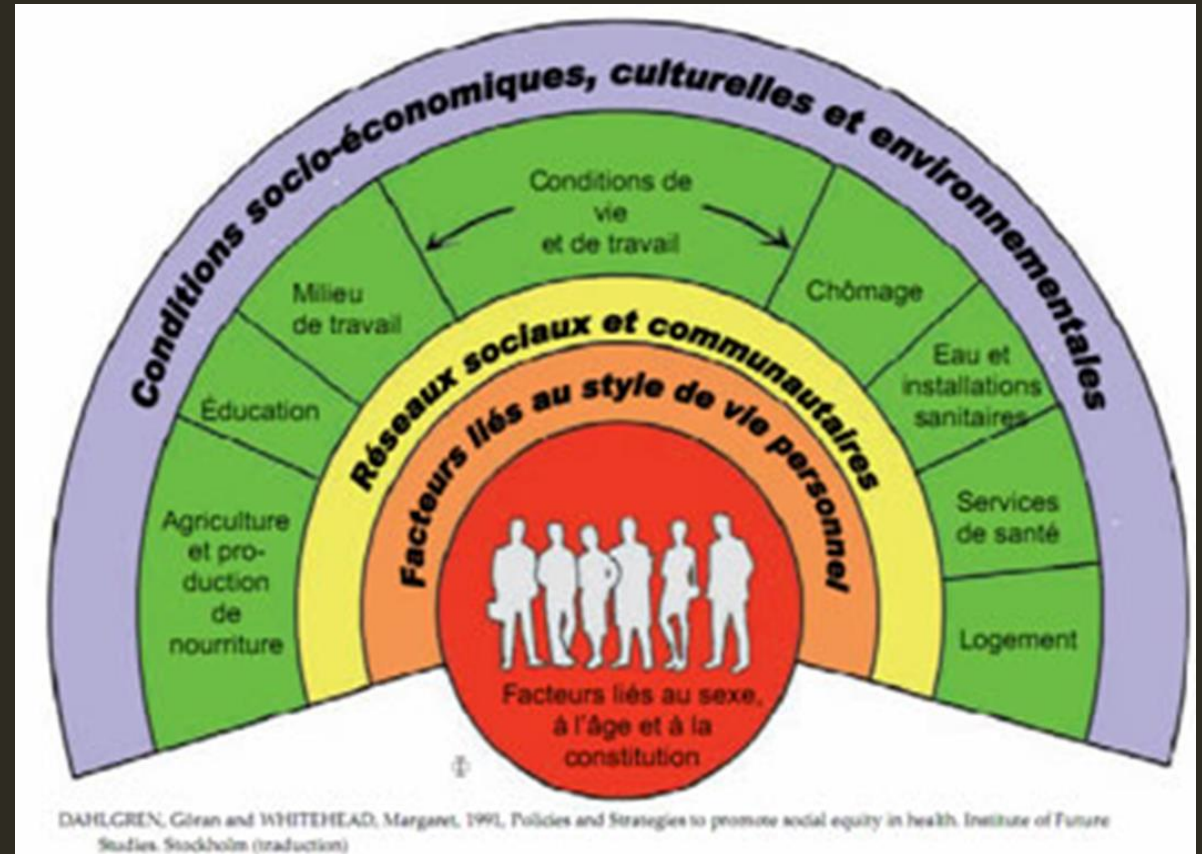
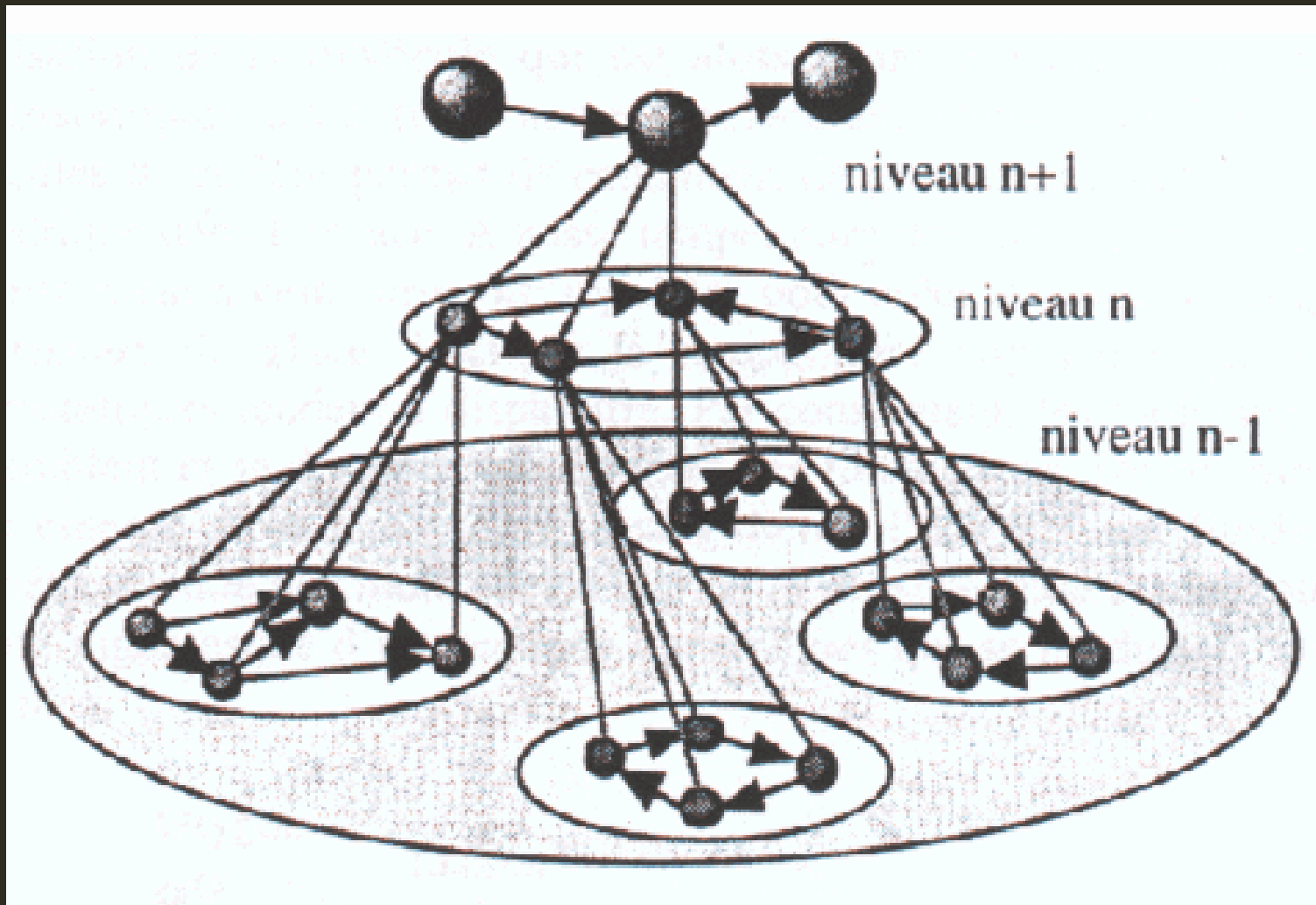


Fig. 1 The Dynamics of Ecological Crisis



DAHLGREN, Göran and WHITEHEAD, Margaret, 1991, Policies and Strategies to promote social equity in health. Institute of Future Studies, Stockholm (traduction)





# LEQUEL REPRÉSENTE/MODÉLISE UN SYSTÈME COMPLEXE ?

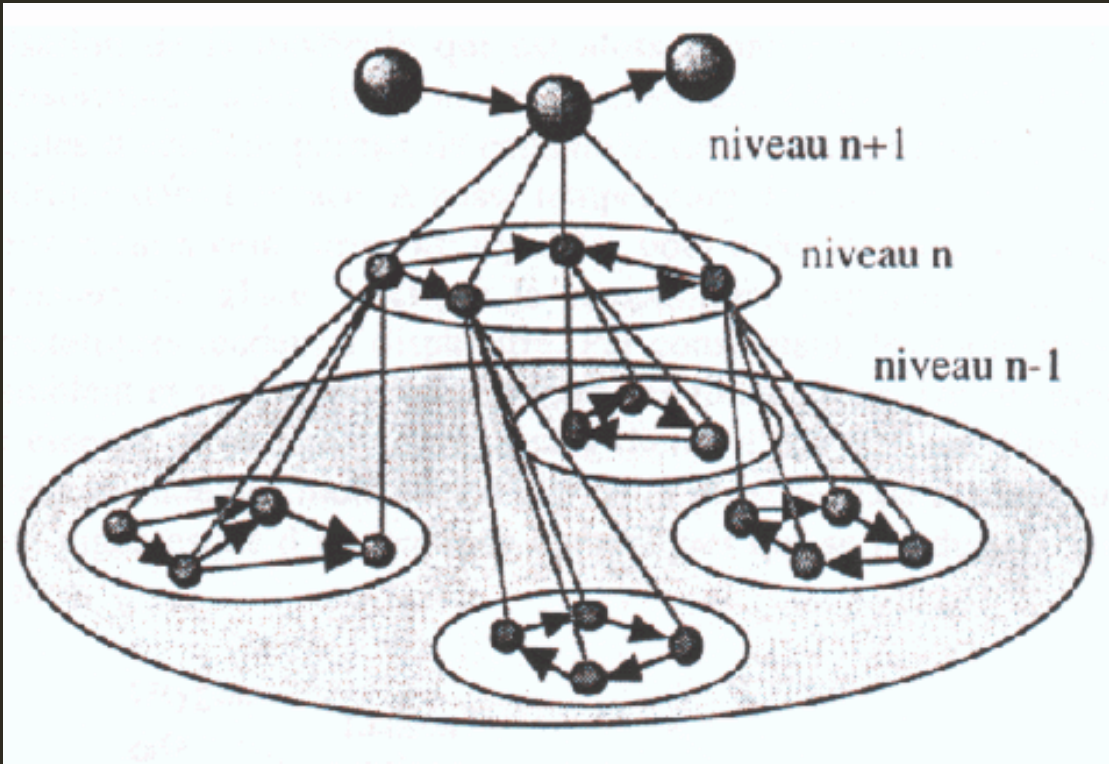
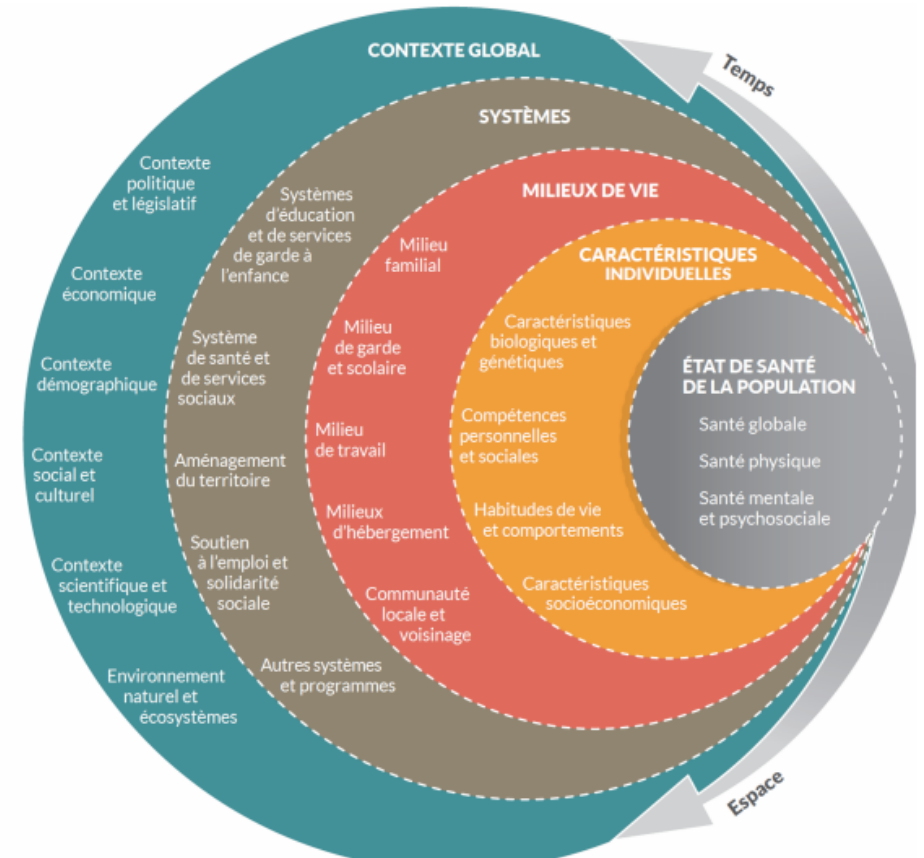


Figure n° 1 : Les grands déterminants de la santé



Source : Ministère de la Santé et des Services sociaux, Québec (2012), inspiré du modèle de Dahlgren et Whitehead (1991).

**PRENDRE EN COMPTE LA COMPLEXITÉ  
AVEC L'ANTHROPOLOGIE (ET  
D'AUTRES)...**

# ENTRE FRAGMENTER ET RÉDUIRE

La science classique = logique disjonctive = fragmentation de l'objet

La science de la complexité = logique conjonctive et/ou réduction de la complexité

Pour les méthodologies qualitatives, on parle aussi de condensation.

# L'ARTICULATION : ALTHUSSER, LACLAU, HALL

La formation sociale est un tout complexe composé de structures économiques, politiques et idéologiques.

Chacune des structures dispose d'une **existence propre** et les **relations** entre les trois structures ne peuvent pas être réduites à une simple causalité.

Les relations entre les structures forment **une totalité**.

Cette totalité et travailler par les contradictions entre et au sein de chacune des structures. Selon Althusser, il peut exister une hiérarchie entre ces trois structures

Idée reprise par les « cultural studies »

# L'INTERSECTIONNALITÉ : CRENSHAW

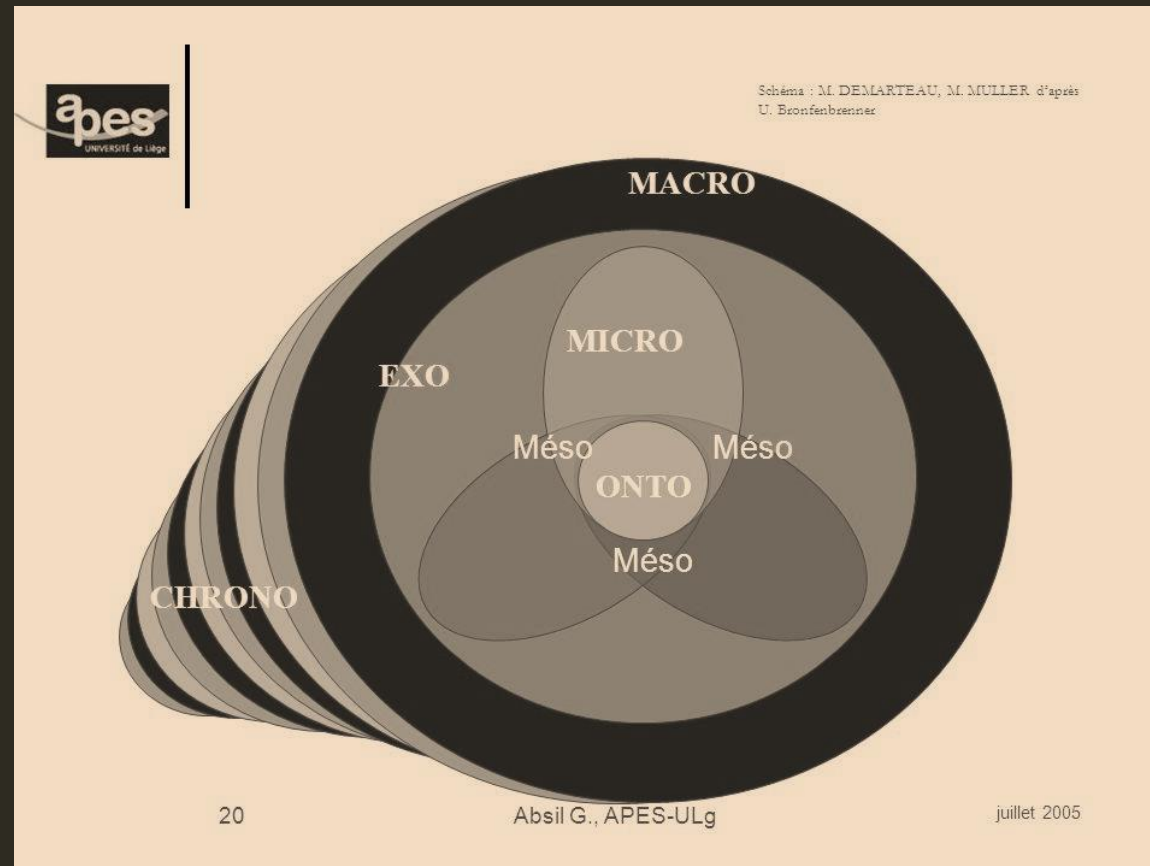
Etudes féministes, le concept d'intersectionnalité **vis**e à penser l'imbrication des **rapports de pouvoir**.

Kimberley Crenshaw l'imbrication des oppressions de **classe, de race et de genre**, dans un **modèle multiplicatif** qui prend en considération les effets de leurs interactions.

La théorie de la justice sociale de Marion Iris Young, qui s'articule sur la possibilité d'une intersectionnalité de entre cinq types d'oppression en est une autre illustration. Pour Young, il existerait cinq formes d'oppression :

l'oppression économique, la marginalisation, la perte de pouvoir politique, impérialisme culturel, la violence physique.

# ÉCOLOGIE DU DÉVELOPPEMENT HUMAIN : BRONFENBRENNER



# LA SOCIOLOGIE DE LA TRADUCTION OU THÉORIE DE L'ACTEUR RÉSEAU (CALLON, LATOUR)

- ❑ ce n'est pas une bonne théorie pour l'analyse « des réseaux »
- ❑ Un phénomène social existe parce qu'il est constitué d'un ensemble d'acteurs/actant humains et non-humain
- ❑ Ce qui *fait* le social, c'est l'« association », la formation de « collectifs » et l'ensemble des relations et les médiations qui les font tenir ensemble (voir Latour, *Changer de société, refaire de la sociologie*)
- ❑ Réseau : Il est défini comme une « méta-organisation » rassemblant des humains et des « non-humains » lesquels agissent soit comme médiateurs ou intermédiaires les uns avec les autres.
- ❑ Les actants opèrent des traductions/entrent en controverses



# ET BEAUCOUP D'AUTRES.....

Crozier/Freidberg

Merton

L'écologie urbaine (Ecole de Chicago)

...

# LES OPÉRATEURS DE RÉDUCTION DE LA COMPLEXITÉ

Plusieurs auteurs/théories semblent répondre à l'enjeu d'une logique conjonctive et/ou de la réduction de la complexité :

- ❖ Identification des systèmes et sous-systèmes
- ❖ Proposition d'une téléologie des systèmes
- ❖ Grande attention aux « interactions » et aux « interrelations »
- ❖ Attention (prise au sérieux) du vécu
- ❖ Macro concept

# LES OPÉRATEURS MÉTHODOLOGIQUES DE LA COMPLEXITÉ : L'ANTHROPOLOGUE ET L'INGÉNIEUR

# STAND POINT OF VIEW : DOROTHY SMITH (ANTHROPOLOGUE)

- ❖ Everyday/everynight worlds
- ❖ Ruling relations
- ❖ Double dialogue
- ❖ Social relations
- ❖ Processing interchange/ coordination entre les milieux de vie et les rôles sociaux

	<u>La part du système</u>	<u>L'invention du quotidien</u>
<b><u>Exploitation</u> : à qui va le profit du travail réalisé ?</b>	<p>À qui vont les bénéfices des activités ?</p> <p>Quelle part des bénéfices ?</p> <p>Comment le troc vient-il s'ajouter dans les modalités de paiement ?</p>	<p>Comment trouve-t-on les clients ?</p> <p>Où trouve-t-on les clients ?</p> <p>Dans quelles conditions/situations pratique-t-on ?</p>
<b><u>Marginalisation</u> : privation matérielle</b>	<p>Quel est le revenu global ?</p> <p>Logement ?</p> <p>Statistiques sociodémographiques des prostitué-e-s</p>	<p>À quoi sont utilisés les gains ?</p>
<b><u>Impuissance</u> : participation</b>	<p>Les freins à une vie « normale », à une sortie de la prostitution</p> <p>(reconnaissance, respectabilité)</p>	<p>Parcours de vie et carrière dans la prostitution (sens de soi, autonomie) ?</p>
<b><u>Impérialisme culturel</u> : victime d'une norme d'un autre groupe</b>	<p>Préjugés et stéréotypes, rôles sociaux</p>	<p>Comment vit-on la prostitution au quotidien dans les différents lieux de vie et d'activité ?</p> <p>Différents statuts de prostitué-e-s ?</p>
<b><u>Violence</u> : santé physique, mentale</b>	<p>État santé, maladie, consommation médicament, alcool, mortalité,...</p>	<p>Comment gère-t-on sa santé et la prévention ?</p> <p>Adaptations ?</p>

# MODÉLISATION DES SYSTÈMES COMPLEXES : JEAN LOUIS LE MOIGNE (INGÉNIEUR)

Le modèle Inforhétique de l'organisation			
S. Décision	Comprendre	Finaliser	Concevoir
S. d'information	Computer	Mémoriser	Communiquer
S. d'opérations	Produire	Maintenir	Relier
Le système d'organisation	ECO	AUTO	RE
	Synchronique	Autonomisant	diachronique

# ACCOMPAGNER LES PROJETS DES ÉQUIPES DE MÉDECINE SCOLAIRE

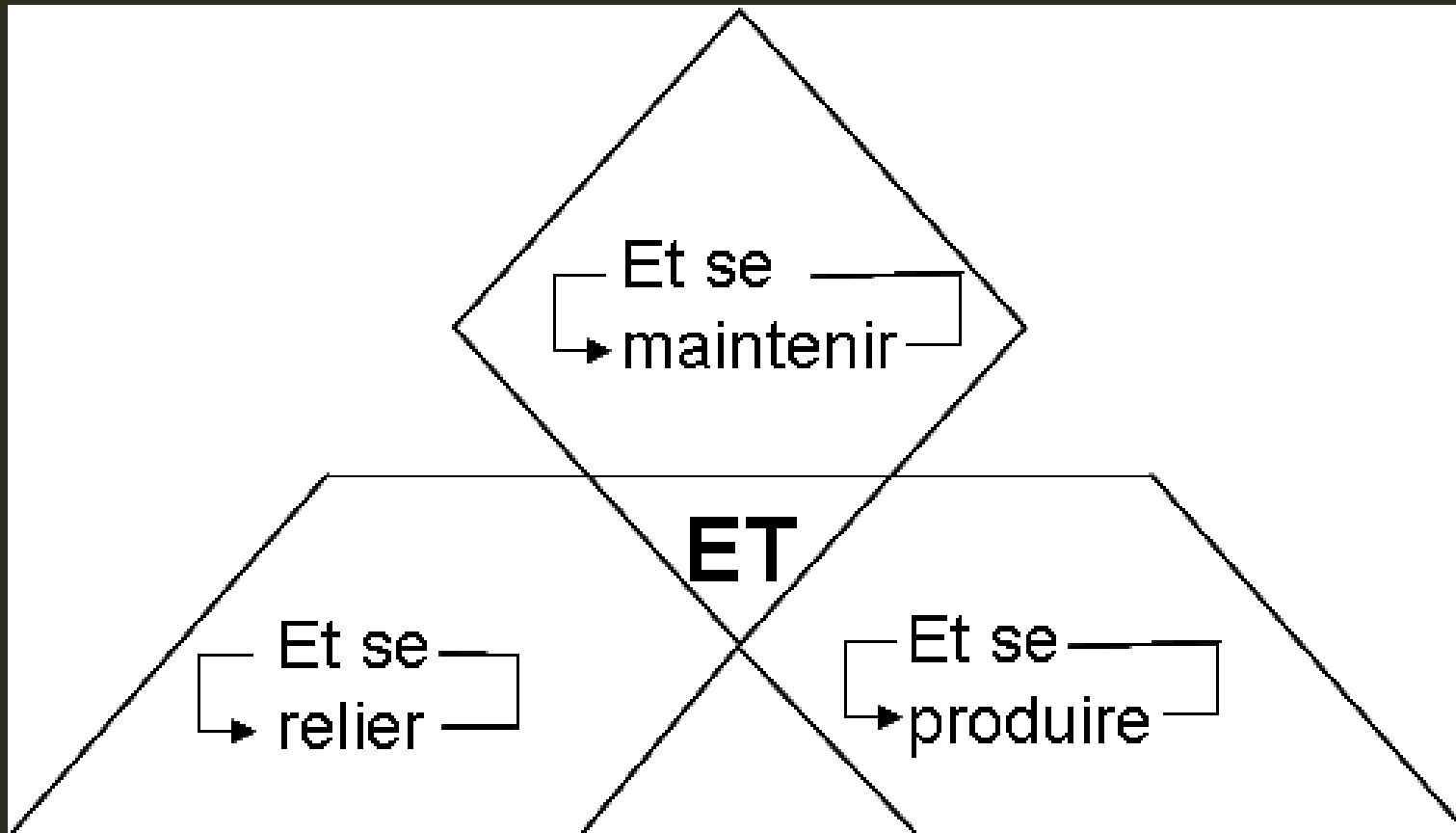
## Les priorités et objectifs d'un projet de service :

❖ Concrètement, le projet de service reflète *les objectifs, les stratégies et les moyens d'action* mis en place par le service ou le centre, pendant la durée de son agrément, pour [...] :

- Diffuser une culture de promotion de la santé en milieu scolaire
- Intégrer la démarche de promotion de la santé dans ses activités quotidiennes
- Réfléchir aux changements attendus concernant le service/centre lui-même dans la mise en œuvre de la promotion de la santé
- Définir un plan d'action de promotion de la santé en fonction des priorités et des objectifs du service/centre en termes d'actions concrètes, d'outils, de ressources, de partenariats,...

## QU'EST-CE QU' UN PROJET DE SERVICE ?





**ANALyse : NOUS TIRONS UNE CONCLUSION A PARTIR DES OBSERVATIONS ET DE MA MEMOIRE**

L'analyse signifie deux choses. Premièrement, elle renvoie aux stratégies d'analyse mises en place dans le cadre du nouveau rapport d'activité. Deuxièmement, elle renvoie aux conclusions de l'analyse.

Quelles sont les activités prévues pour analyser les informations ?

Quelles sont les conclusions de l'analyse en relation avec les priorités, finalités, objectifs du projet de service ?

**FINalités : NOUS SAVONS DANS QUELLE DIRECTION ALLER ET CE QUE NOUS VOULONS CHANGER**

La finalité est ce qui oriente les activités de votre projet de service. Elle est composée des priorités et des objectifs (généraux et spécifiques) de votre projet.

Quelles sont vos priorités et objectifs visés à long terme dans le projet de service ?

**JE COMMENCE PAR ICI**

**CREation : NOUS CONSTRUISONS CE DONT NOUS AURONS BESOIN ET DONT NOUS NE DISPOSONS PAS ENCORE**

Conception désigne la capacité de votre projet à générer des innovations afin de répondre aux besoins ou aux demandes des populations sous-tutelles, des communautés scolaires ou de l'équipe. Il s'agit de la création de nouvel outil, de nouveau support, d'une nouvelle animation, d'un aménagement. Cela n'existait pas avant et sera créer, construit, par la mise en œuvre du projet.

Quelle sont les activités qui créent de nouveaux outils, supports d'animation, aménagements, documents, ... ?

**OBServer : CE QUE NOUS REGARDONS ET COMMENT, AVANT D'AGIR**

Les outils ou procédures qui vous permettent d'obtenir ou de générer des informations, des données à propos des populations sous-tutelle, des communautés scolaires ou de votre équipe ou des partenaires.

Ne pas confondre avec analyse.

**MEMoriser : NOUS CONSERVONS DES TRACES**

Mémorisation renvoie aux activités (nouvelles, ou améliorées) qui permettent de conserver les traces des activités utiles à poursuivre les objectifs du projet de service ou leur pilotage.

De quelles information le service/centre de conserve-t-il les traces pour assurer la poursuite des finalités du projet de service ? Quels supports, par quelle procédure et par qui ?

**COMmuniquer : J'INFORME LES ACTEURS A PROPOS DE MES INTENTIONS ET ACTIVITES**

Quelles sont les activités pour communiquer sur le projet de service, l'une de ses priorités ou le service ? Quelles sont les activités de communication interne (PO, collègues de différentes fonctions et professions, nouveaux membres de l'équipe, Antennes, etc.) ?

Quelles sont les des activités de communication externe (partenaires, parents, communauté éducative, élèves, partenaires locaux)?

**PROduire : QUE PREVOYONS-NOUS DE REALISER CONCRETEMENT ?**

Ce qui a effectivement été réalisé dans le cadre du projet de service pour une période de référence (un an ou 6 ans) en relation avec vos priorités, finalités, objectifs.

Que prévoyez de réaliser concrètement en lien avec les finalités, priorités et objectifs du projet de service ? Quelles est la couverture de ces activités si elles concernent les élèves ou les écoles ? Ne perdez pas les liens entre vos objectifs et vos réalisations.

**DURabilité : J'ENTRETIEN LA DYNAMIQUE DU PROJET**

Les activités que vous mettez en place, en interne, pour dynamiser le projet de service tout au long des 6 années. Ces activités peuvent assurer la stabilité de l'équipe, l'adhésion débattue à une culture commune, l'accessibilité au texte du projet de service, des procédures d'autoévaluation collective du projet de service, des formations.

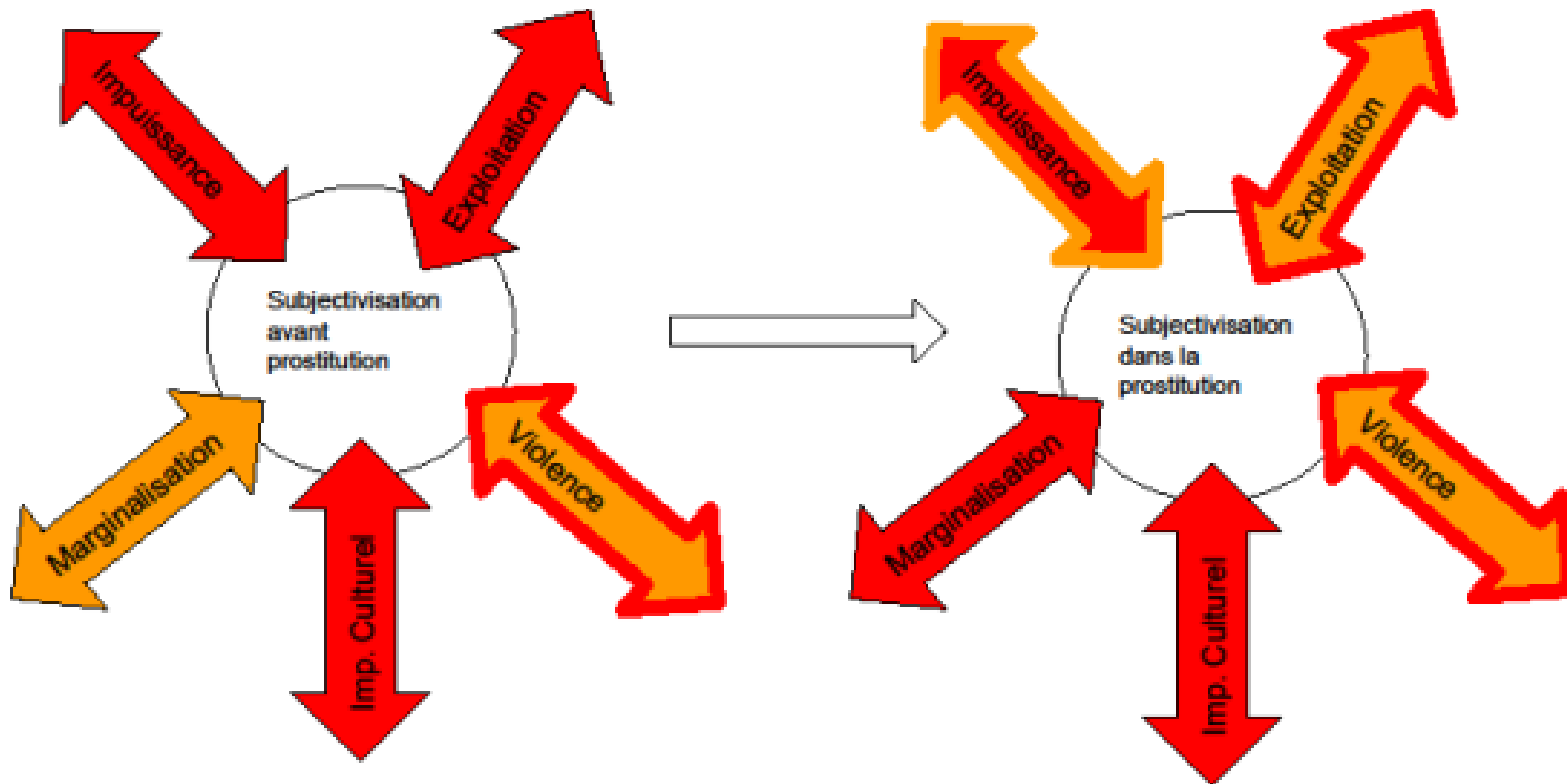
**RELier : JE TRAVAILLE AVEC DES PARTENAIRES**

Le partenariat s'assimile au travail en réseau. Nous vous incitons à n'indiquer que les partenariats directement concernés par les objectifs de votre projet de service et NON tous vos partenariats.

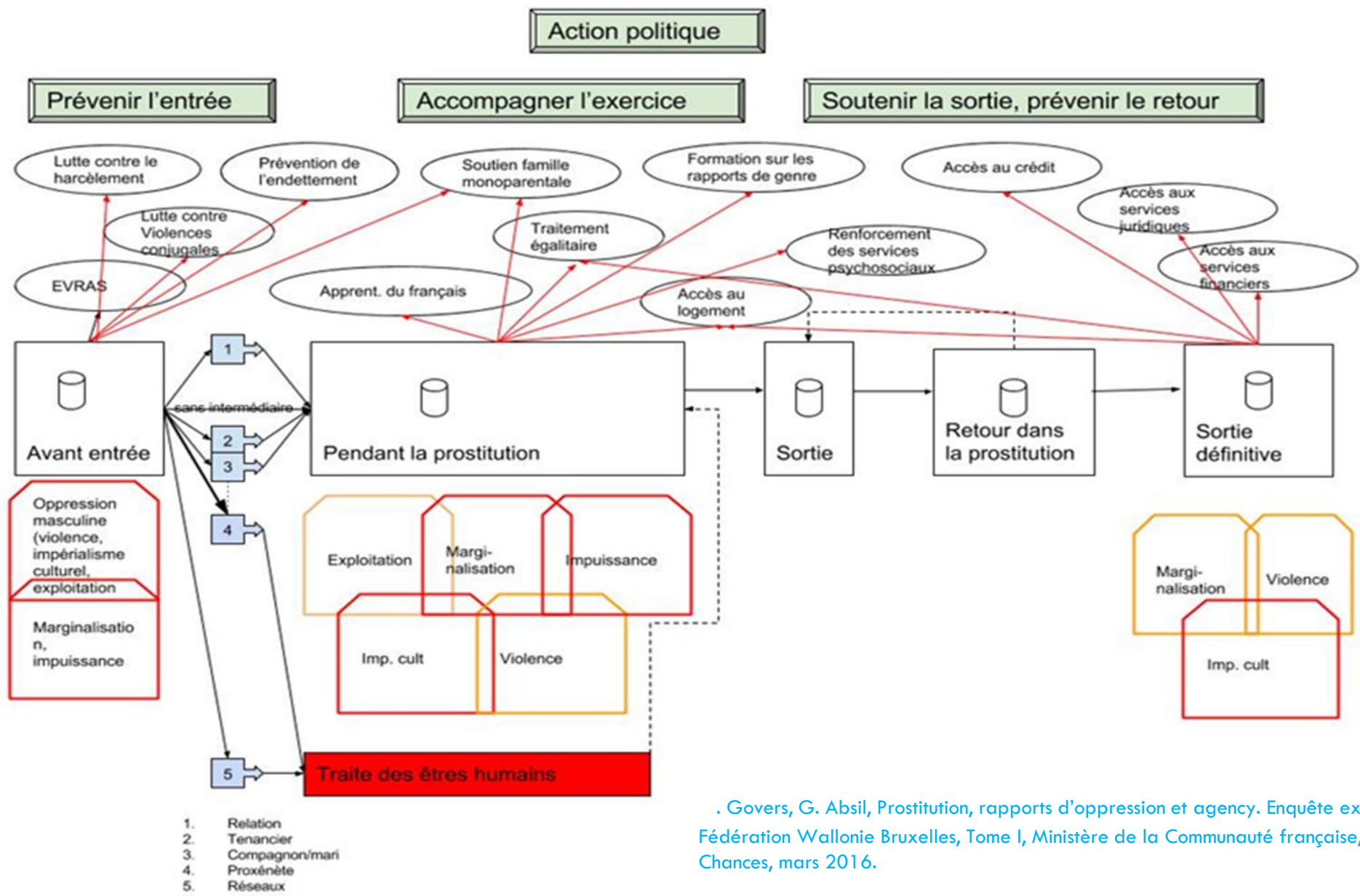
Ainsi si votre projet prévoit une attention à la petite enfance, il est logique de prévoir des activités pour développer les liens avec l'équipe de l'ONE. MAIS, il ne sera pas utile de noter tous les partenaires que vos activités dans le cadre de toutes les missions PSE.

# OBSERVER ET COMPRENDRE LA COMPLEXITÉ

# LES RESSOURCES VISUELLES



Govers, G. Absil, Prostitution, rapports d'oppression et agency. Enquête exploratoire sur la prostitution Fédération Wallonie Bruxelles, Tome I, Ministère de la Communauté française, Direction de l'Égalité des Chances, mars 2016.

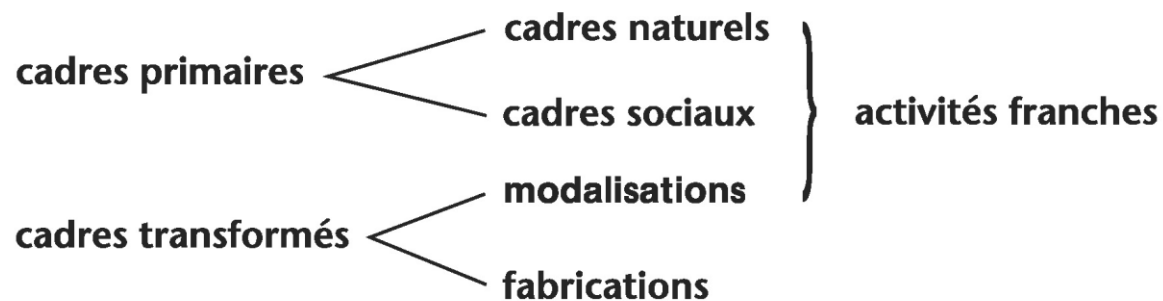






. Govers, G. Absil, Prostitution, rapports d'oppression et agency. Enquête exploratoire sur la prostitution Fédération Wallonie Bruxelles, Tome I, Ministère de la Communauté française, Direction de l'Égalité des Chances, mars 2016.

# LES RESSOURCES DU LANGAGE

Dans *Les cadres de l'expérience*, Erving Goffman étudie l'organisation sociale de l'expérience. Ce ne sont ni les structures qui déterminent l'expérience des acteurs, ni l'inverse ; les deux sont liés au sein d'un processus de socialisation de l'expérience. Autrement dit, les structures n'existent que lorsqu'elles sont mises en œuvre par les acteurs.

## Les types de cadres



	<b>Plan d'ensemble</b>	Il montre un décor vaste, un espace important.
	Décrire	Il décrit, informe, il situe l'action ou l'atmosphère. Il suscite une émotion esthétique ou suggère la solitude du personnage.
	<b>Plan général</b>	Il réduit le champ, il montre le personnage de la tête aux pieds.
	Situer	Il attire l'attention en distinguant un personnage de ce qui l'entoure. Il suggère le contexte sans lui accorder une place particulière.
	<b>Plan américain</b>	Il réduit encore davantage le champ, il coupe le personnage au niveau des cuisses.
	Attester	Il accorde une importance croissante au personnage. Il présente le personnage en action.
	<b>Plan moyen</b>	Il resserre encore le champ et coupe le personnage à l'estomac.
	Attirer l'attention	Il intensifie l'action en accordant une importance croissante aux gestes.

« [D]ans l'étude des équilibres – et toute anthropologie sociale et culturelle est l'étude des équilibres –, nous ne pouvons jamais avoir l'assurance que tous les facteurs pertinents ont été recensés.

Il est extrêmement dangereux de désigner certains facteurs de dire qu'il constitue la cause pleine et entière de l'effet que nous voulons expliquer [...]

il est plus prudent de dire que les facteurs connus contribuent à l'effet en question et de continuer à rechercher les autres types de facteurs qui peuvent aussi apporter leur contribution à l'équilibre. » (Bateson)



# LES RÉSISTANCES DE L'UTILITÉ ?

Une des difficultés des approches complexes est de pouvoir produire des résultats recevables

- ❑ Question de la compréhension des théories
- ❑ Question d'un changement radical d'épistémologie
- ❑ Question de médium par lequel exprimer les résultats
- ❑ Question de l'utilité perçue par rapport à l'efficacité attendue

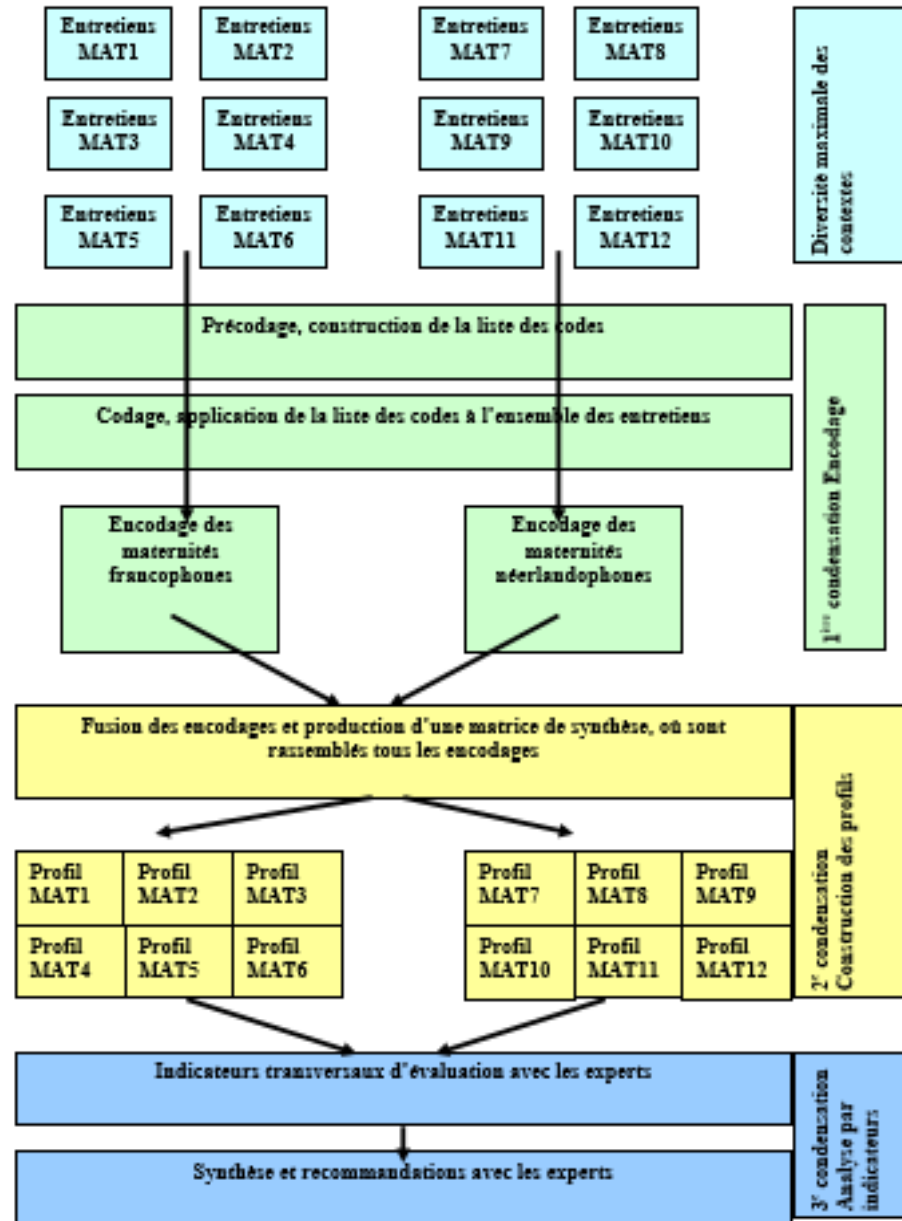
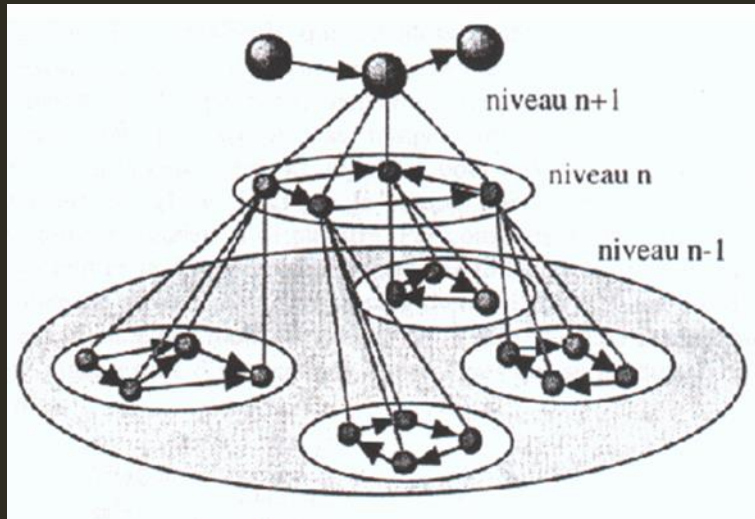


Figure 1 : Schéma de la condensation des données

Maternité		2	3	5	9	7	11	12	1	4	6	8	10
	Taux réels	▼	▼	▼	▼	▼	▶	▶	▲	▲	▲	▲	▲
	Taux estimés par les experts	▼	▼	▼	▶	▼	▶	▼	▲	▲	▲	▲	▲
ID	Transversalités												
	Chef de services (gynécologues, sages-femmes)												
11/P	D'autres outils de surveillance (STAN, pH) sont utilisés en plus du monitoring Naast het CTG worden andere methoden (STAN, pH-metrie) gebruikt om de foetus te monitoren	▲	▲	▲	▲	▲	▲	▶	▲	▲	▲	▲	▲
	Rôle des sages-femmes dans la décision												
12a/P	Les sages-femmes ont officiellement un rôle dans la décision De vroedvrouwen hebben een officiële rol in het beslissingsproces												
12b/P	Les sages-femmes prennent officiellement un rôle dans la décision De vroedvrouwen hebben een officiële rol in het beslissingsproces	▲	▶	▲	▶	▶	▼	▼	▶	▶	▶	▶	▶
12c/P	Les sages-femmes n'ont aucun rôle dans la décision De vroedvrouwen hebben geen rol in het beslissingsproces												
	Culture de travail partagée												
18/P	Les professionnels mentionnent des difficultés dans l'interprétation du monitoring De zorgverleners vermelden moeilijkheden mbt de interpretatie van de monitoring	▶	▶	▶	▲	▲	▲	▲	▶	▶	▶	▲	▲
	Gestion de la pression médico-légale												
19/P	Le manque d'expérience, une baisse du sentiment de compétence ou une perte de confiance induisent une surestimation du risque Het gebrek aan ervaring of het gevoel van beperkte vaardigheden, leidt tot een overschatting van de risico's	▲	▲	▲	▲	▶	▲	▲	▲	▲	▲	▲	▲
22/P	La formation initiale des "jeunes" est fréquemment évoquée pour expliquer l'attitude des gynécologues De initiële opleiding van de jonge artsen wordt vaak aangehaald om de attitude van de artsen uit te leggen	▲	▲	▲	▲	▲	▲	▲	▲	▲	▲	▲	▲
	Qualité de vie du gynécologue												
27/P	La qualité de vie des gynécologues est mentionnée comme un facteur favorable à l'induction/césarienne De levenskwaliteit van de gynaecologen wordt vermeld als een factor pro-inductie/keizersnede	▼	▲	▶	▲	▲	▲	▲	▲	▲	▲	▲	▲

Indicateurs partagés par toutes les maternités		Indicateurs qui distinguent les maternités à bas taux et à hauts taux	Indicateurs non discriminants, avec effet potentiel
Conditions de fragilité des pratiques professionnelles		Politiques et normes de l'hôpital	Discussion et conclusions
[11] Utilisation d'autres outils de surveillance D'autres outils de surveillance (STAN, pH) sont utilisés en plus du monitoring		[1] En situation d'isolement, les professionnels décident plus facilement de pratiquer une césarienne	[2] Les relations interpersonnelles entre les professionnels créent un climat de confiance dans le travail courant
[12b] Les sages-femmes prennent officiellement un rôle dans la décision		[4] Les décisions de césarienne (grossesse à bas risques) se prennent le plus souvent en équipe, en intervision, deuxième avis	[3] Un bloc opératoire est disponible sur le plateau de soins
[18] Les professionnels mentionnent des difficultés dans l'interprétation du monitoring		[5] Un référentiel écrit et actualisé est disponible pour tous les professionnels de la maternité	[6] L'organisation de la garde diminue le stress des professionnels (notamment la continuité de l'imprévu, le référentiel ne précise pas les indications pendant la garde)
[19] Le manque d'expérience, une baisse du sentiment de compétence ou une perte de confiance induisent une surestimation du risque		[13] Il existe une philosophie de travail favorable à l'accouchement physiologique partagée par la plupart des professionnels	[7] L'équipe est essentiellement composée de gynécologues indépendants
[22] La formation initiale des "jeunes" est fréquemment évoquée pour expliquer l'attitude des gynécologues		[14] La culture des gynécologues de la maternité reconnaît qu'il est moins risqué de pratiquer une césarienne pour la santé de l'enfant	[8a] Le chef de service fait appliquer des directives de service ou développe/contrôle la gestion de la qualité des soins
[27] La qualité de vie des gynécologues est mentionnée comme un facteur favorable à l'induction/césarienne		[15] La culture de travail est soutenue par des réunions, staff, interventions, ...	[9] Il n'y a pas de leader (pas nécessairement le chef de service) parmi les gynécologues dans la prise de décision
		[23a] La pression parentale est tempérée parce qu'elle est considérée comme un facteur de l'accompagnement des parents	[10] La direction de l'hôpital se préoccupe du taux de césariennes (audit, stat, interventions, ...)
		[20] Les instruments de suivi du travail sont utilisés comme arguments pour justifier la pratique de césariennes (partogramme, monitoring)	[16] La culture de travail est soutenue par les relations interpersonnelles
Cadre primaire	Pratique individuelle	[24] Les professionnels mentionnent fréquemment des arguments qui justifient la décision d'induire pour convenance	[17] Le service a mis en place des procédures d'interprétation et de communication de la souffrance fœtale (monito, STAN, pH)
Cadre secondaire	Politique de la maternité	[25] Les professionnels instrumentalisent les "limites" des scores, tests, du vérifiable pour légitimer leur décision (zone grise)	[21] Les instruments de suivi du travail sont perçus comme une menace

# COMME CONCLUSION



Le systémicien indien Motilal Sharma (cité par J.C. Lugan) : « des aveugles cherchant à percevoir la nature d'un éléphant par le toucher, auraient-ils, en additionnant leurs sensations, l'idée de ce qui est vraiment un éléphant ? »

## EXPLIQUER

un SYSTÈME COMPLIQUE on peut le  
SIMPLIFIER  
pour découvrir son  
INTELLIGIBILITÉ  
(explication)

## COMPRENDRE

Un SYSTÈME COMPLEXE on doit le  
MODÉLISER  
pour construire son  
INTELLIGIBILITÉ  
(compréhension)

# À COMPLEXITÉ, MÉTHODOLOGIE COMPLEXE

- Assumer « un bricolage »
  - Permanent
  - Contrôlé
  - Conscient
  - Explicité
  
- En fait c'est intégrer la rétroaction dans sa méthodologie (théories, concepts, techniques d'observation et d'analyse, mise en récit,...)
  
- Organiser sa méthodologie comme un système qui va rencontrer le phénomène qui est aussi un système



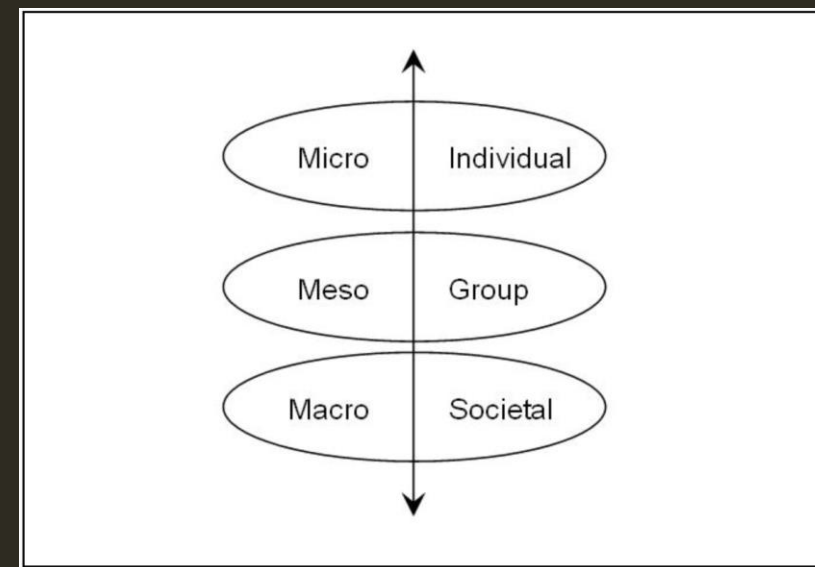
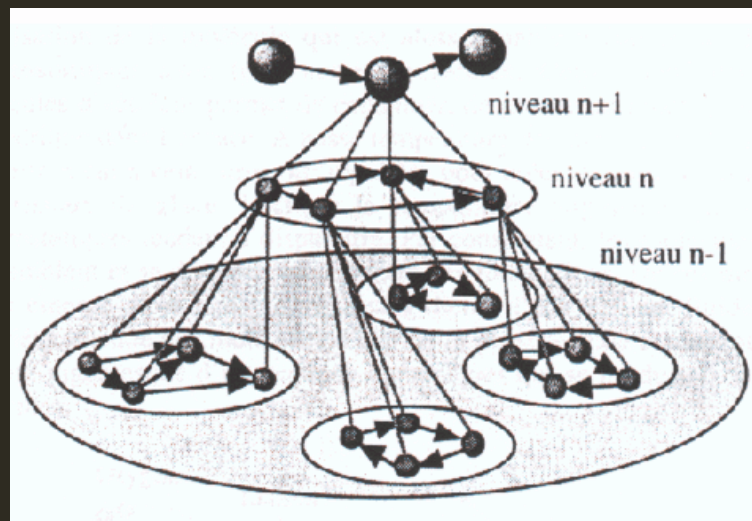
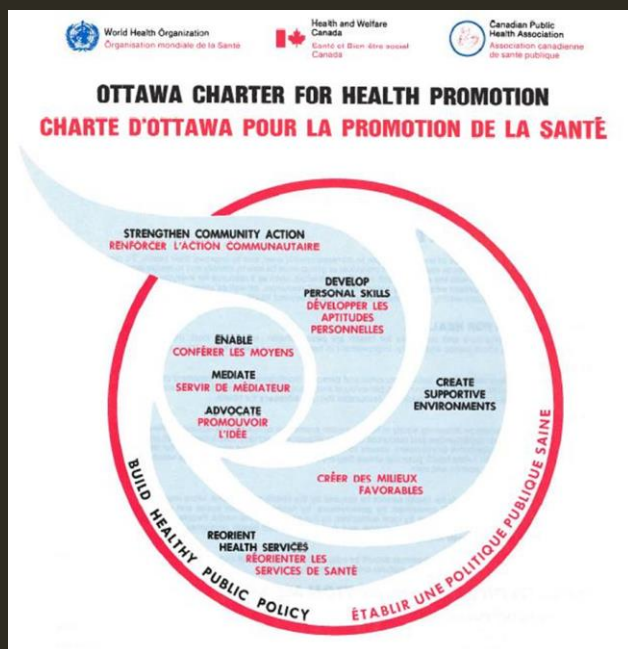
COMPLEXITÉ N'EST PAS CONFUSION

IRRÉDUCTIBLE « VÉCU »

NATURALISATION OU SOCIALISATION DES  
RELATIONS ?

SYSTEMES, SOUS-SYSTEMES

# PENSER GLOBAL, AGIR ~~LOCALE~~ GLOBAL AVEC LA PROMOTION DE LA SANTÉ



<http://www.socialcapitalresearch.com/wp-content/uploads/2004/01/levels-3.jpg>

# BIBLIOGRAPHIE

JOSEPH, Isaac et GRAFMEYER, Yves. L'école de Chicago. Naissance de l'écologie urbaine. *Champs Flammarion*, 2004.

CERVILLE, Maxime et QUEMENER, Nelly. *Cultural studies : théories et méthodes*. Armand Colin, 2015.

P. Govers, G. Absil, Prostitution, rapports d'oppression et agency. Enquête exploratoire sur la prostitution Fédération Wallonie Bruxelles, Tome I, Ministère de la Communauté française, Direction de l'Égalité des Chances, mars 2016.

ABSIL, Gaëtan, BEDNAREK, Stéphanie, VANDOORNE, Chantal, et al. Etude multifactorielle du taux de césariennes en Belgique par visite de maternités-Rapport remis au Collège Mère Nouveau-Né. 2010.

LUGAN, Jean-Claude. *La systémique sociale: Œ Que sais-je? Œ n° 2738*. Presses universitaires de France, 2009.

BATESON, Gregory, LATOUCHE, Jean Paul, SAFOUAN, Nimet, et al. *La cérémonie du Naven*. Les éditions de Minuit, 1971.

BIRDWHISTELL, Ray L. *Kinesics and context : Essays on body motion communication*. University of Pennsylvania press, 2010.

GOFFMAN, Erving. *Les cadres de l'expérience*. Les éditions de minuit, 1991.

ABSIL, Gaëtan, BEDNAREK, Stéphanie, VANDOORNE, Chantal, et al. Etude multifactorielle du taux de césariennes en Belgique par visite de maternités-Rapport remis au Collège Mère Nouveau-Né. 2010.

GOFFMAN, E. et WINKIN, Y. Des moments et des hommes. *Seuil/Minuit, Paris*, 1988.

## **Sur la représentation des processus d'auto information des organisations**

Jean-Louis Le Moigne, Professeur émérite, Université d'Aix Marseille et Réseau Intelligence de la Complexité, lemoigne@univ-aix.fr. Date de publication : 20 novembre 2009

BATESON, Gregory. *Vers une écologie de l'esprit*. Paris : Seuil, 1977.

APPADURAI, Arjun. *Condition de l'homme global*. Éditions Payot, 2013.

DE ROSNAY, Joël. *Le macroscopie. Vers une vision globale*. Seuil, 2014.

# BIBLIOGRAPHIE

SMITH, Dorothy E. *Institutional ethnography : A sociology for people*. Rowman Altamira, 2005.

SMITH, Dorothy E. *Institutional ethnography as practice*. Rowman & Littlefield, 2006.

SMITH, Dorothy E. *Institutional ethnography. Innovations in Social Science Research Methods*1, 2009, vol. 32.

GEERTZ, Clifford. *The interpretation of cultures : Selected essays*. Basic books, 1973.

BRONFENBRENNER, Urie et BRONFENBRENNER, Urie. *The ecology of human development : Experiments by nature and design*. Harvard university press, 2009.

ABSIL, G., VANDOORNE, C., et DEMARTEAU, M. Bronfenbrenner, l'écologie du développement humain. *Réflexion et action pour la promotion de la santé*. Liège : Université de Liège, École de santé publique, 2009.

LE MOIGNE, Jean-Louis et MORIN, Edgar. *L'intelligence de la complexité : épistémologie et pragmatique : [Actes du Colloque de Cerisy, 23 au 30 juin 2005]*. Ed. de L'Aube, 2007.

WIENER, Norbert. *Cybernétique et société (1950)*. Paris : Union Générale d'Éditions, 1971.

LE MOIGNE, Jean-Louis. *La modélisation des systèmes complexes*. Paris : Bordas, Dunot, 1990, 1990, vol. 1.

CHABROL, Jean Benoît Traducteur et VON BERTALANFFY, Ludwig. *Théorie générale des systèmes*. Dunod, 1973.

JEAN-CLAUDE, Lugan. *La systémique sociale*. Paris, Presses universitaires de France, collection « Que sais-je, 1993.

MORIN, Edgar. *Introduction à la pensée complexe*. Seuil, 2015.

RENAUD, Lise et LAFONTAINE, Ginette. *Guide pratique-Intervenir en promotion de la santé à l'aide de l'approche écologique*. 2011.  
[http://www.archipel.uqam.ca/7657/1/Guidepratique\\_IntervenirPSapprocheecologique.pdf](http://www.archipel.uqam.ca/7657/1/Guidepratique_IntervenirPSapprocheecologique.pdf)