

Rapport d'activités eCampus : 2012-2013

1. Evolution des cours et utilisateurs

Les cours

Comment sont créés les espaces de cours

Tout cours figurant au programme des cours de l'ULg dispose d'un espace de cours en ligne sur eCampus. Plus précisément, pour chaque composant de cours est créé un espace de cours eCampus. Dans la plupart des cas, un cours est constitué d'un seul composant mais, par exemple en Faculté de Médecine, nombreux sont les cours constitués de différents partims dont sont responsables des enseignants différents. Créer des espaces de cours sur base des partims plutôt que des cours permet à chaque responsable de partim de gérer en toute indépendance et autonomie l'espace eCampus correspondant. Au besoin et sur demande, nous pouvons réaliser des fusions d'espaces de cours eCampus, permettant ainsi aux enseignants de faciliter les mises à jour de contenus et de regrouper différentes populations d'étudiants au sein d'un même espace.

La création des espaces de cours est automatisée depuis 2005 et s'effectue sur base des données en provenance des BD Ulis et Penelope. La mise à jour est quotidienne et a lieu en fin de nuit.

Evolution du nombre d'espaces de cours utilisés

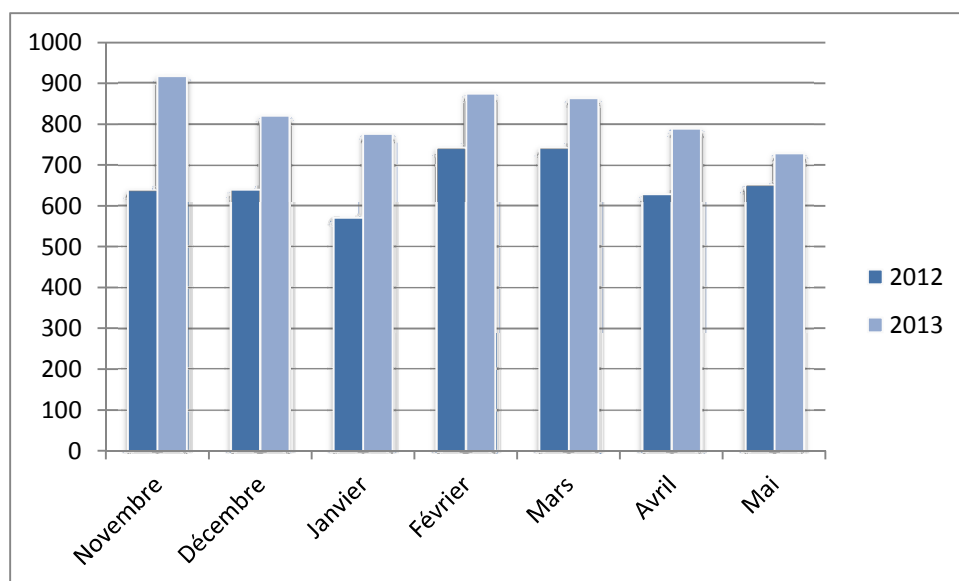
L'indicateur utilisé pour mesurer l'évolution du nombre de cours en ligne sur eCampus consiste à dénombrer les cours qui sont rendus disponibles par les enseignants sur eCampus. En effet, par défaut, tout cours créé est indisponible. Cela signifie qu'il est visible par l'enseignant mais pas par les étudiants : cela évite ainsi que les étudiants voient apparaître dans leur liste de cours des cours qui sont vides. C'est l'enseignant qui peut rendre son espace de cours disponible. Nous partons donc du principe que si un espace de cours est rendu disponible, nous pouvons en déduire qu'il dispose effectivement d'éléments consultables par les étudiants.

On constate qu'à nouveau ce nombre de cours disponibles est en évolution, avec des fluctuations selon le calendrier académique.

Comparaison du nombre de cours disponibles par mois en 2011-2012 et 2012-2013

	Novembre	Décembre	Janvier	Février	Mars	Avril	Mai
2012	641	642	571	743	743	631	654
2013	917	821	777	875	864	790	730

Différence	+276	+179	+206	+132	+121	+159	+76
------------	------	------	------	------	------	------	-----



Comparaison du nombre de cours disponibles par mois en 2011-2012 et 2012-2013

Ces chiffres doivent être relativisés compte tenu du fait qu'un nombre croissant d'enseignants demandent également la fusion de leurs espaces de cours afin d'y regrouper leurs populations d'étudiants et de faciliter les échanges et mises à jour. Ces fusions de cours entraînent donc une diminution apparente du nombre de cours disponibles sur eCampus bien qu'il y ait augmentation de l'usage. Le nombre effectif de cours en ligne utilisés est donc supérieur aux chiffres bruts livrés ci-dessous.

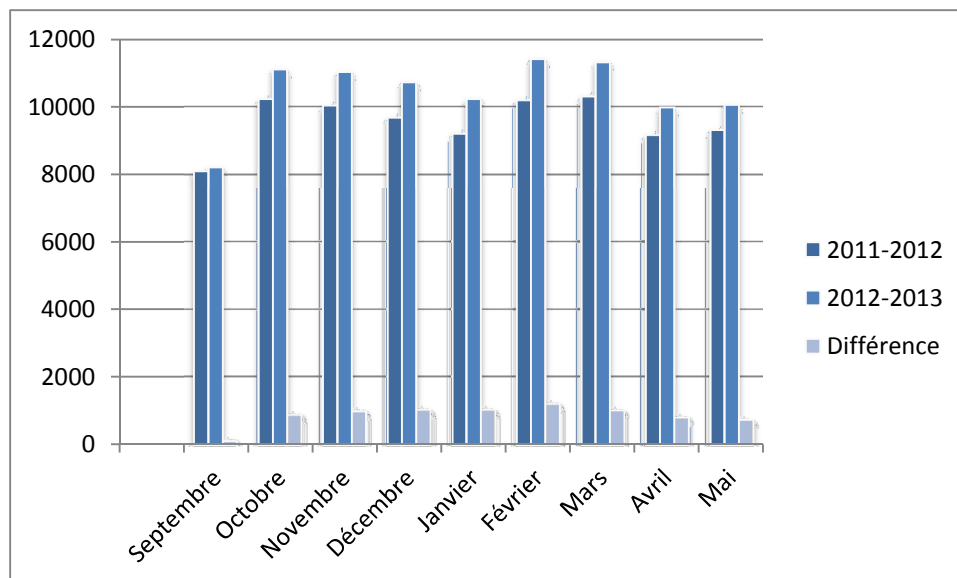
Les utilisateurs

Evolution du nombre d'utilisateurs actifs

Les utilisateurs actifs sont les personnes, tous rôles confondus (Enseignant, assistant concepteur, assistant tuteur, étudiant,...) qui ont accédé au moins une fois à eCampus.

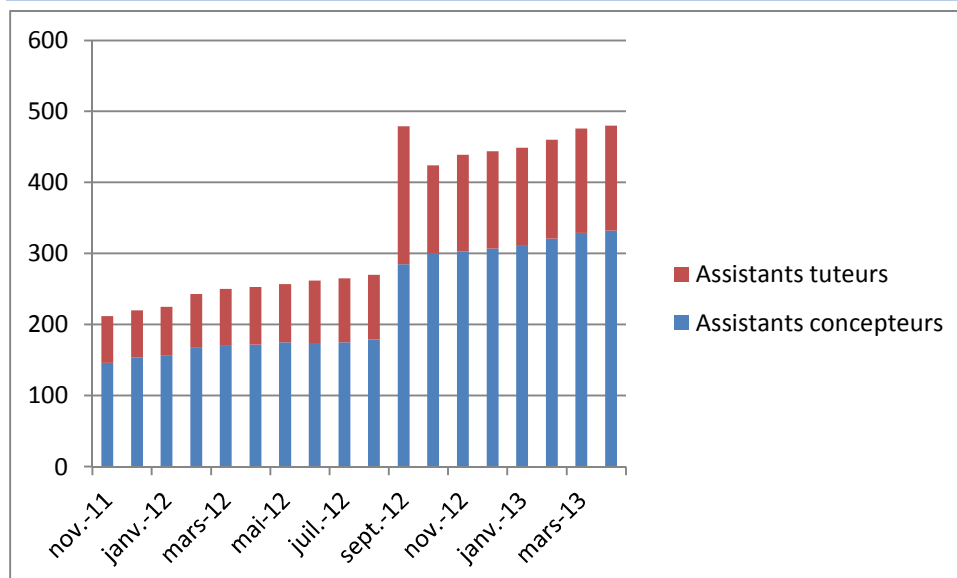
Ce nombre d'utilisateurs actifs est en augmentation en 2012-2013 par rapport à l'année académique précédente.

Utilisateurs actifs	2011-2012	2012-2013	Différence
Septembre	8103	8218	+115
Octobre	10229	11105	+876
Novembre	10042	11026	+984
Décembre	9692	10728	+1036
Janvier	9210	10241	+1031
Février	10206	11411	+1205
Mars	10310	11323	+1013
Avril	9178	9981	+803
Mai	9321	10055	+734



Comparaison du nombre d'utilisateurs actifs en 2012-2013 par rapport à 2011-2012

Evolution du nombre d'assistants concepteurs et d'assistants tuteurs

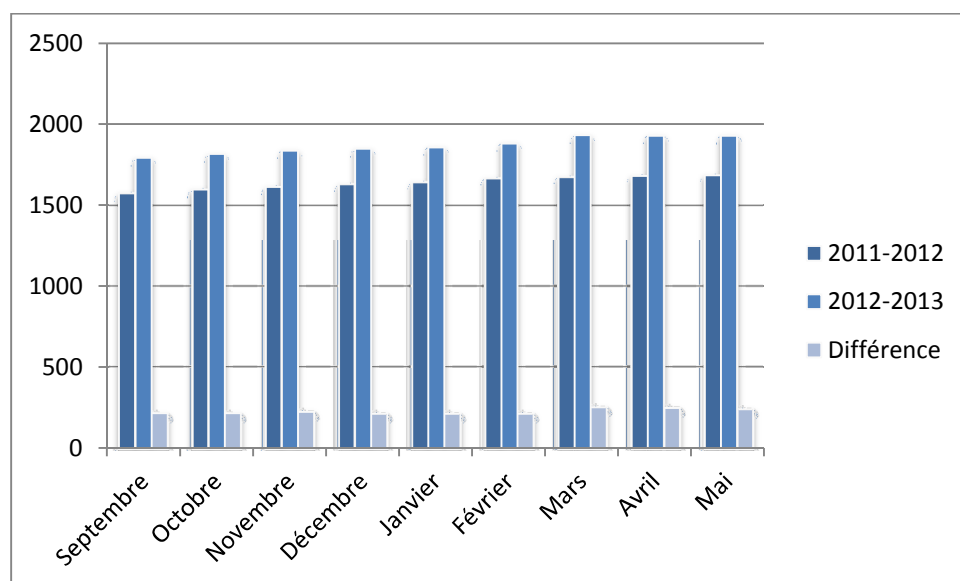


Evolution du nombre d'assistants concepteurs et assistants tuteurs

Contrairement aux enseignants qui obtiennent automatiquement un accès sur base du fait qu'ils sont titulaires d'un cours officiellement inscrit au programme des cours, les assistants concepteurs et assistants tuteurs doivent demander leur accès. Ce sont d'ailleurs généralement ces personnes qui sont les plus actives dans la mise en place et dans le tutorat des espaces de cours eCampus. On peut observer une nette augmentation du nombre de ces assistants entre les deux années académiques, ce qui tend à confirmer également une intensification de l'usage d'eCampus.

Evolution du nombre d'enseignants

Enseignants	2011-2012	2012-2013	Différence
Septembre	1575	1791	+216
Octobre	1598	1814	+216
Novembre	1613	1837	+224
Décembre	1631	1846	+215
Janvier	1642	1857	+215
Février	1667	1881	+214
Mars	1675	1930	+255
Avril	1680	1928	+248
Mai	1684	1927	+243



Comparaison du nombre d'enseignants dans eCampus en 2012-2013 par rapport à 2011-2012 en 2012-2013 par rapport à 2011-2012

On constate également une augmentation assez conséquente du nombre d'enseignants qui pourrait s'expliquer, outre l'engagement de nouveaux chargés de cours, par l'attribution du rôle enseignant par certains titulaires de cours à leur assistant (au lieu du rôle d'assistant concepteur ou tuteur, un peu plus limitatifs dans leurs droits).

Notons en outre que notre système de mise à jour automatique des données procède uniquement par ajout : aucun utilisateur n'est donc supprimé lors de ces rafraîchissements. Cela explique l'augmentation du nombre de membres du personnel d'année en année. Les étudiants, eux, sont totalement retirés du système lors de la transition entre années académiques (aux environs du 15 septembre).

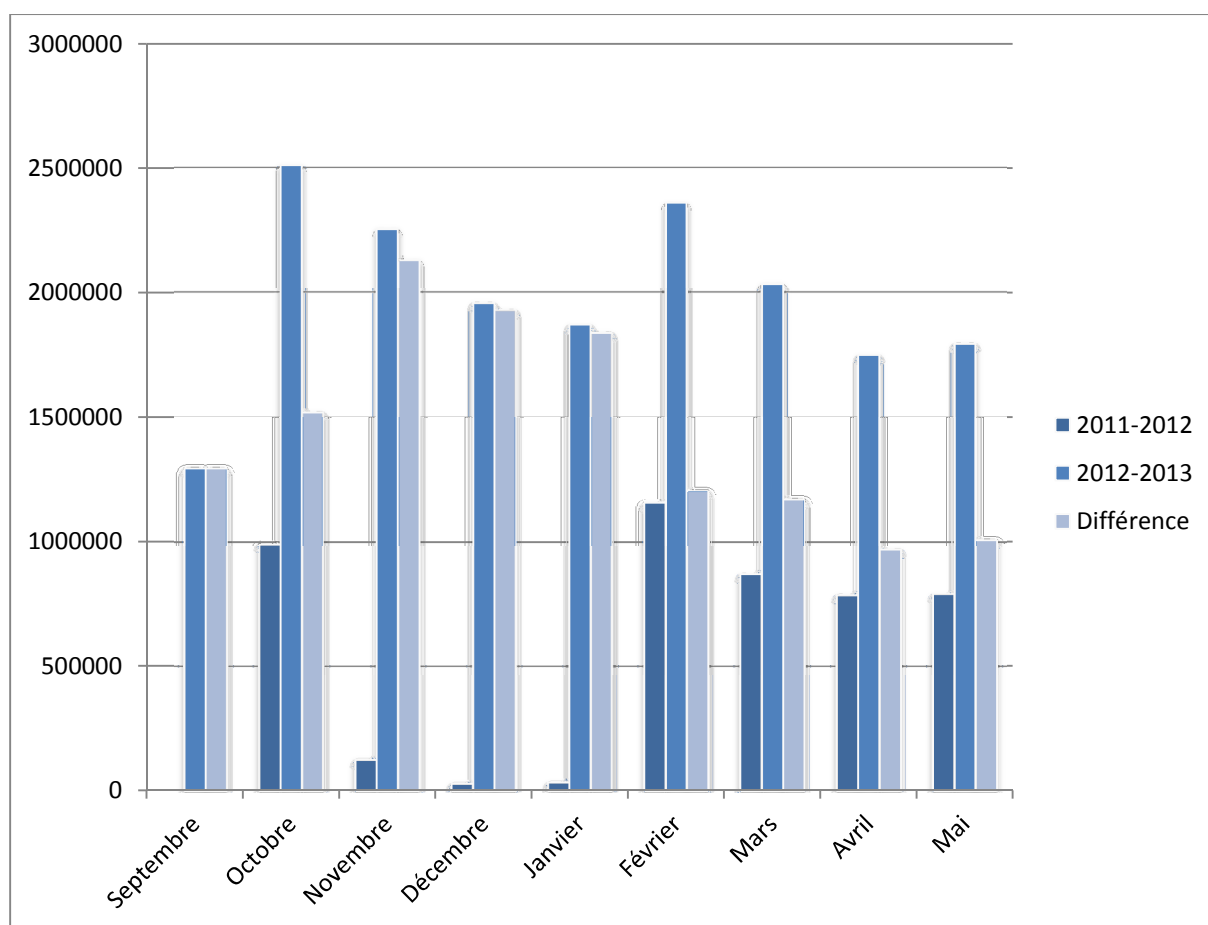
Données concernant les accès

Nombre de pages vues

Concernant ces données, il ne faut pas tenir compte des chiffres fournis pour la période s'étalant de novembre 2011 à janvier 2012. Durant cette période, nous avons dû demander l'intervention du SEGI pour de nombreux reparamétrages du serveur et les nombreux redémarrages du serveur qui ont dû être effectués durant cette période ont affecté le système de traçage en matière d'accès aux contenus.

Mis à part cette période, nous pouvons noter une augmentation très conséquente du nombre de pages affichées, avec des fluctuations coïncidant avec le calendrier académique.

Pages vues	2011-2012	2012-2013	Différence
Septembre	0	1292117	+1292117
Octobre	989794	2510352	+1520558
Novembre	123507	2255950	+2132443
Décembre	28691	1956818	+1928127
Janvier	33308	1869876	+1836568
Février	1156090	2359712	+1203622
Mars	867487	2037278	+1169791
Avril	783920	1748898	+964978
Mai	787867	1794700	+1006833



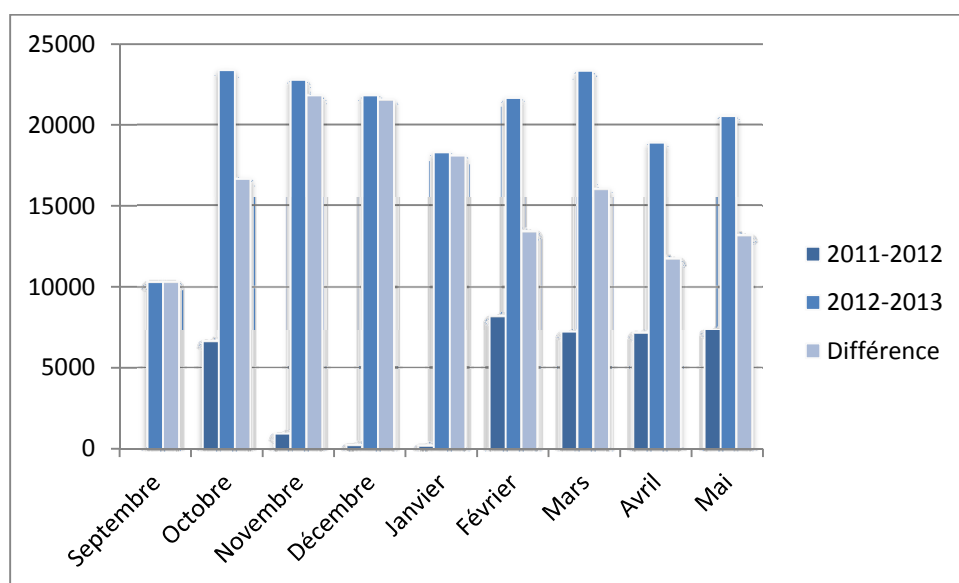
Comparaison du nombre de pages consultées en 2012-2013 par rapport à 2011-2012 en 2012-2013 par rapport à 2011-2012

Nombre de sessions

Concernant le nombre de sessions ouvertes dans eCampus (le simple fait de se connecter à eCampus), nous réitérons notre remarque faite précédemment concernant une défektivité du système de traçage des accès pour la période novembre 2011 – janvier 2012.

Mis à part ce fait, le nombre de sessions sur eCampus a plus que doublé lorsque l'on compare les données des deux années académiques.

Sessions	2011-2012	2012-2013	Différence
Septembre	0	10343	+10343
Octobre	6638	23351	+16713
Novembre	959	22764	+21805
Décembre	278	21835	+21557
Janvier	232	18353	+18121
Février	8238	21653	+13415
Mars	7205	23306	+16101
Avril	7161	18912	+11751
Mai	7372	20562	+13190



Comparaison du nombre de sessions en 2012-2013 par rapport à 2011-2012

2. Formations

N'étant plus présentée en 2012-2013 comme une introduction indispensable à la suite des séances eLearning, l'unique séance générale « Découvrir l'eLearning » a regroupé moins de participants (27) que les années précédentes.

Sur les 41 autres séances eLearning planifiées durant cette année académique, 35 ont été finalement organisées, une aura lieu début juillet. 85 personnes ont suivi ces formations qui ont comptabilisé un total cumulé de 208 participants.

Code	Nom de la formation	Nbre de séances	Nbre de participants
IFRE0024-1	Découvrir l'eLearning	1	27
IFRE0025-1	eLearning ULg	10	85
IFRE0026-1	Create	3	14
IFRE0074-1	Introduction à eCampus	10	58
IFRE0058-1	Scénariser mon cours en ligne (séminaire de mise en œuvre)	2	3
IFRE0075-1	Communiquer et collaborer : bases	2	9
IFRE0076-1	Evaluer et monitorer : bases	2	19

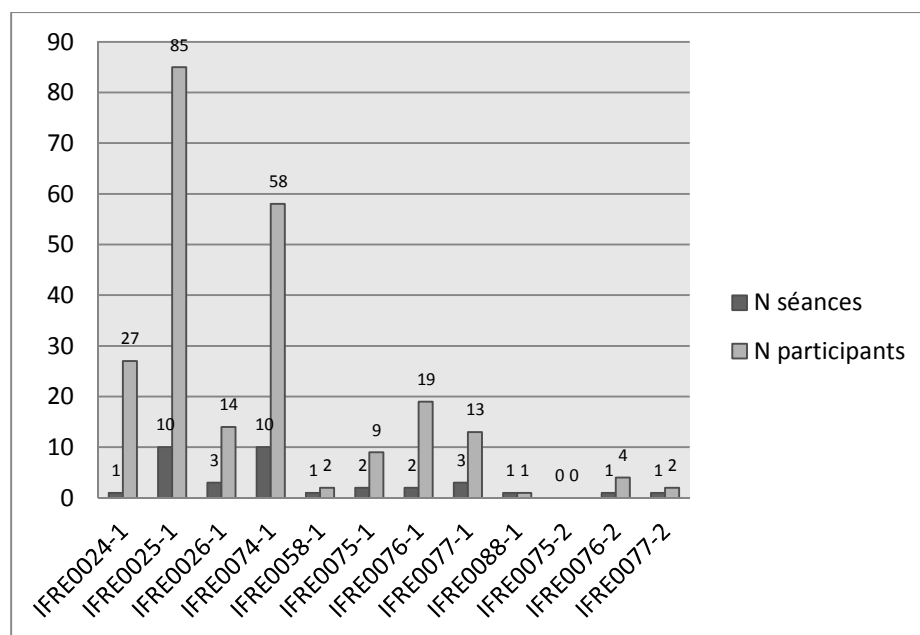
IFRE0077-1	Créer et médiatiser : bases	3	13
IFRE0088-1	Analyser/Réguler mon cours en ligne	1	1
IFRE0075-2	Communiquer et collaborer : avancé	0	0
IFRE0076-2	Evaluer et monitorer : avancé	1	4
IFRE0077-2	Créer et médiatiser : avancé	1	2
Total		35	234

Comme l'indique le graphique ci-dessous, on peut constater que ce sont les séances « de base » (l'eLearning à l'ULg et Introduction à eCampus) qui attirent le plus grand nombre (respectivement 85 et 58 participants).

Parmi les séances liées à la maîtrise de la plateforme eCampus, celles relatives aux outils d'évaluation remportent un plus grand succès, conformément aux scénarii pédagogiques les plus souvent mis en place dans les cours en ligne.

On constate aussi un taux de participation très différent selon que les séances sont libellées comme étant de base ou avancées et que les prérequis pour y accéder sont plus ou moins nombreux.

Une régulation que nous souhaitons apporter l'année prochaine consisterait à ramener les 6 modules consacrés aux fonctions d'eCampus au même niveau, de façon à rendre les parcours de formation eCampus beaucoup plus modulables.



3. Accompagnements

Depuis 2012, nous avons entamé et pour certains menés déjà à terme 30 accompagnements de plus ou moins longue haleine. Ils sont décrits sommairement dans le tableau ci-dessous.

Ce tableau n'inclut pas les micro-accompagnements (une quinzaine environ) consistant en une ou deux rapides entrevues permettant aux enseignants de déposer quelques contenus et ouvrir un espace de cours à leurs étudiants.

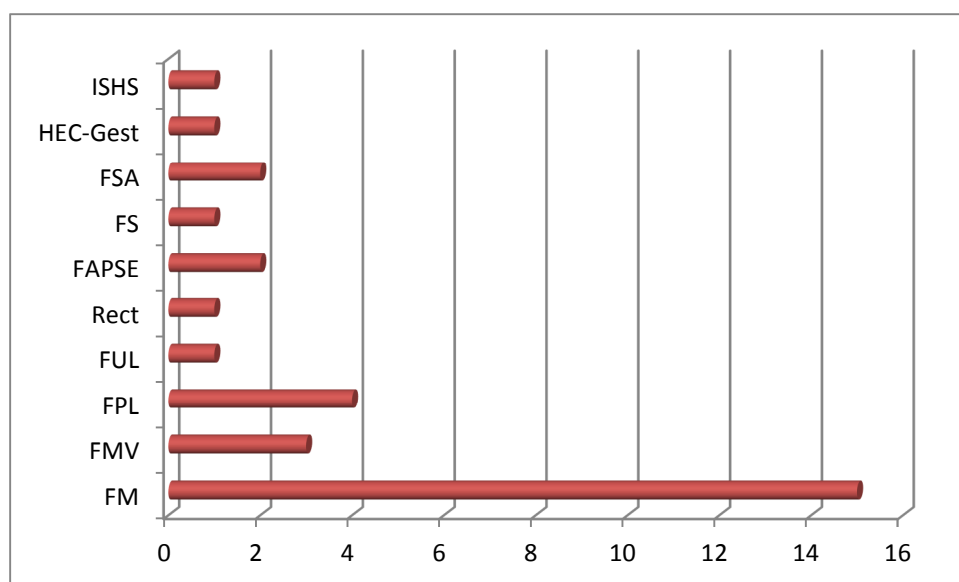
N°	Nom	Faculté	Statut	Public	Début	Projet
1	Pierre Bonnet	FM	Enseignant	B3	déc-12	Examens en ligne TP Anatomie Q5 sur le même modèle que celui établi en juin 2012
2	Marc Radermecker et Pierre Bonnet	FM	Enseignant	B2	nov-12	Mise en ligne entraînement APP sur vignette pour BAC2 et BAC 3. Il ne s'agit ici que d'une piste lancée qui nécessitera un investissement de notre part lors du Q2 notamment en ce qui concerne la conceptualisation de parcours liés aux structures APP.
3	Laurent Vander Heyden	FMV	Assistant	GMV1	juil-12	Examens prérequis cliniques petits animaux
4	Audrey Fraipont	FMV	Assistant	GMV1	juil-12	Examens prérequis cliniques équines
5	Pierre Maquet	FM	Enseignant	B1	déc-12	Aide support pour floutage vidéo et scénarisation d'études de cas de neurologie pour les étudiants
6	Marie-Pierre Hayette	FM	Enseignant	B3	août-12	Aide à la mise en ligne contenu de cours Microbiologie
7	Julie Descy, Pierrette Melin	FM	Assistante	B3	mars-12	Visite virtuelle laboratoire de microbiologie pour BAC 3
8	Florence Caymaex	FPL	Enseignante	M1	juin-12	Mise en œuvre du cours "Séminaire de cartographie des controverses" et formation à l'usage d'un Blog pour les étudiants. Tournage de deux séquences de présentation des travaux aux étudiants.
9	François Mélard	FUL Arlon	Chef de Travaux	M1	juin-12	
10	Julien Piron	FPL	Assistant	M1	juin-12	
11	Marie-Laure Bomgaert	FAPSE	Assistante	B3,M1	juin-12	Support au projet EDUCOP
12	Anne-Laure Lenoir, Marie-Astrid Berrewaert	FM	Assistante	Mc	mai-12	Projet cours TP Médecine Générale
13	Nathalie Jacobs	FM	Enseignante	B3	sept-12	Cours de recherche

						bibliographique pour les étudiants de M2
14	Julie Lecomte	FM	Assistante	B3	sept-12	TP intégrés en Microbiologie.
15	Roland Marini	FM	Assistant	M2	oct-12	Mise en place d'un cours sur les risques liés aux médicaments
16	Véronique Boveroux	Rectorat	S/O	FC	nov-12	Mise en ligne de capsules d'informations sur les principales problématiques liées l'accompagnement juridique des chercheurs et enseignants.
17	Christel Péqueux, Laurence Delacroix, Sabine Wislet	FM	Premier Assistant	B1	déc-12	Mise en ligne de ressources pour un soutien à l'amélioration des TP BIOCHIMIE en médecine.
18	Defaweux Valérie , Sandra Florquin, Sylvie Multon, A. Weatherspoon.	FM	Premier	B1	Oct-12	Mise en ligne des TP d'Histologie avec implémentation d'un nouveau scénario hybride.
19	Gauthier EPPE	FS, FSA	Enseignant	B3, M1	nov-12	Tournage labo chimie Analytique + réalisation d'un TP virtuel pour 2013-2014
20	Kridielka Philippe	FM	Enseignant	M2	Nov-12	Mise en ligne de séminaires intégrateurs en Gynécologie.
21	Pierre Bonnet	FM	Enseignant	B3	Dec-12	Examens des Bac 3
22	Yves Beguin	FM	Enseignant	M1	Dec-12	Questionnaire d'entraînement aux examens Master 1
23	Johanne Detilleux	FMV	Enseignant		avr-13	Mooc
24	Lucas Salvador	FSA	Assistant	M1	janv-13	Conception d'expériences spatiales : TP
25	Julien Perrez	FPL	Enseignant	B1	Mars 2013	Régulation complète du cours de Linguistique dispensé en Bac1. Intégration systématique de scénarii hybrides.
26	Marc Alexandre et Isabelle Richelle	HEC	Enseignant et assistant		févr-13	
27	Yves Marnette	FM	Coordinateur des activités préparatoires,	Rhétos	1/05/2013	Cours préparatoires aux études en médecine

			décanat			
28	Brigitte Lejeune	FAPSE	Enseignant	M1	sept-12	mise en ligne de vidéos dans l'espace de cours
29	Audrey Thonard	ISLV	Enseignant		janv-13	Français langue étrangère
30	Géraldine Marchand	ISHS	Assistante	BAC1	Mai-13	Régulation des TP de Statistiques destinées aux étudiants de BAC 1. Introduction de scénarii hybrides.

Répartition des accompagnements par faculté

FM	FMV	FPL	FUL	Rect	FAPSE	FS	FSA	HEC-Gest	ISHS
15	3	4	1	1	2	1	2	1	1



Répartition des accompagnements par faculté

En plus de ces accompagnements, l'équipe eCampus a également accompagné les projets ancrages de Géographie et de la Faculté de Médecine Vétérinaire.

4. Communication

Nous avons réalisé un petit flyer à destination des étudiants en juillet 2012. Celui-ci a été distribué dès le mois d'août par le service des inscriptions à tous les nouveaux étudiants qui s'inscrivaient à l'ULg. Parallèlement, un petit site leur étant destiné a été mis en ligne, auquel renvoie le flyer : <http://www.ifres.ulg.ac.be/student>.

Ce flyer sera cette année remis à l'ensemble des étudiants qui s'inscriront à l'ULg pour l'année académique 2013-2014.

Concernant les encadrants pédagogiques, les informations au sujet d'eCampus à leur destination se retrouvent à la fois sur le portail IFRES (rubrique « Soutien à l'enseignement ») et sur le blog eCampus que l'équipe a mis sur pied en prévision du changement important de version intervenu durant l'été 2011.

Ce blog n'étant plus tout à fait d'actualité, un nouveau site assurant une meilleure communication et description des services eCampus à la communauté est en cours d'achèvement. Il sera définitivement disponible à la rentrée 2013-2014.

Un aperçu du nouveau site eCampus

eCampus assure également une présence sur différents réseaux sociaux et sites de partage de ressources, parmi lesquels : Twitter, Diigo, Scoopit, Symbaloo.

5. Support

En lien direct avec ce nouveau site, un espace eCampus sera accessible à tous les encadrants pédagogiques afin qu'ils puissent poser leurs questions via un forum. Comparativement au mail, ce forum offrira l'avantage d'une meilleure publicité des échanges. Il permettra éventuellement à certains de trouver la réponse à une question qu'ils se posent sans avoir à nous l'adresser. Le support continuera d'être assuré endéans les 24 heures.

Nous produisons et mettons régulièrement à jour des fiches pratiques qui seront disponibles sur le nouveau site eCampus et que nous transmettons au fur et à mesure de leurs besoins aux encadrants pédagogiques que nous accompagnons.

6. Réalisation multimédia

Pour pallier aux contraintes d'utilisation du serveur de streaming de l'ULg, nous avons ouvert un compte sur Vimeo pour nos vidéos et invitons nos accompagnés à faire de même lorsqu'ils souhaitent mettre à disposition de leurs étudiants leurs capsules vidéo. Vimeo permet non seulement la lecture en streaming mais aussi autorise un paramétrage de telle sorte que le lien vers la vidéo n'est disponible au besoin que depuis le cours sur eCampus.

Depuis un peu plus d'un an, nous sommes de en plus souvent sollicités pour différents tournages et captations vidéo :

1. **Réalisation d'une visite virtuelle du Laboratoire de Microbiologie médicale** : cette réalisation est destinée à proposer et illustrer le suivi de l'analyse d'un échantillon reçu de son arrivée au laboratoire à la diffusion des résultats. Plusieurs films correspondant à chacune des étapes ont été réalisés et intégrés en ligne sur eCampus. Les ressources sont utilisées dans le cadre du TP de visite du laboratoire de manière virtuelle et avec un accès permanent (à destination des étudiants de BAC3 de la FM).
2. **Captation des plaidoiries des étudiants de Droit dans le cadre de la préparation aux concours internationaux** : 3 films ont été réalisés dans le cadre de la préparation des étudiants à la participation à des concours internationaux. L'équipe eCampus a donné des conseils aux étudiants en termes de communication et de posture et les films ont ensuite été

montés et mis à disposition des enseignants et des étudiants pour une meilleure préparation de ces épreuves.

3. **Capsules pour les étudiants en médecine générale** : Examen de l'épaule : En juillet 2012, nous avons réalisé un tournage destiné à illustrer l'examen complet d'une épaule douloureuse. Chaque manipulation a pu être filmée dans deux plans (large et subjectif) et les vidéos réalisées ont été montées et proposées dans le cadre d'un parcours interactif sur eCampus. En plus de ces vidéos, les étudiants ont accès à des banques de questions avec feedback automatique. Cette ressource est destinée aux étudiants de la FM.
4. **Capsules pour les étudiants de logopédie** : constitution d'une vidéothèque en lien avec les compétences.

Quelques-uns parmi les accompagnements en cours vont faire usage de vidéos illustrant une manipulation sur une tablette graphique commentée par l'enseignant ou l'assistant du type de ce qui a été notamment réalisé pour les TPs d'histologie en Faculté de Médecine.

Outre les activités strictement eCampus, notre équipe intervient régulièrement dans le cadre du CDS ou d'activités plus transversales à l'IFRES pour la captation et le montage de vidéos, des reportages photos et la maintenance et la mise à jour du portail IFRES.

7. Réalisations graphiques

- Diverses illustrations ont réalisées dans le cadre d'eCampus : bannières, illustrations diverses pour les cours et nos sites, flyer étudiant.
- Réalisation de la brochure des formations IFRES, de la brochure pour la journée IFRES
- Mise en page de fiches pour le CDS

8. Développements informatiques

Par l'intermédiaire de Didier Cataldo (Faculté de Médecine), nous avons rencontré l'équipe du Giga travaillant au développement de l'outil Cytomine qui permet le stockage, le marquage et le partage d'objets (lames virtuelles par exemple). De notre côté, nous sommes depuis le début assez insatisfait de l'outil Equella dont nous avons acquis la licence dans le cadre du projet Morphotic (FM – FMW, partage de ressources dans différentes disciplines dont l'histologie et l'anatomie).

Le Giga ayant la volonté d'ouvrir son outil Cytomine à d'autres usages, y compris pédagogiques, nous avons entamé une collaboration devant aboutir en septembre 2013 à un rapatriement définitif des objets pédagogiques déposés sur Equella vers Cytomine. Ce projet a nécessité du côté de l'équipe eCampus un développement permettant aux deux applications de communiquer entre elles.

D'autres développements ont également été réalisés en vue d'enrichir les fonctionnalités d'administration d'eCampus : création de mailing-lists, affichage de statistiques d'usage d'eCampus,...

9. Veille et recherche

Le budget de la licence Elluminate (virtual classroom) n'ayant pas été renouvelé en 2011-2012, il a fallu consacrer du temps à la recherche d'une solution alternative non payante et effectuer les essais nécessaires. Big Blue Button avait été dans un premier temps retenu mais n'a pu être testé en raison d'une configuration non supportée par le SEGI. C'est Openmeetings qui a ensuite été retenu et utilisé dans le cadre de Formasup sans toutefois s'avérer satisfaisant. Nous continuons d'investiguer tout en nous orientant dans un premier temps vers Webex qui n'est payant qu'à partir d'un certain nombre d'utilisateurs. Actuellement, les demandes pour ce type d'outil à l'ULg sont encore minoritaires.

Durant le printemps 2012, nous avons conçu une enquête à destination des étudiants visant à récolter des informations quant à leur équipement mobile et leurs usages en vue d'élargir l'usage d'eCampus à ce type d'appareils. Des contacts en vue du lancement de cette enquête ont été pris avec l'Administration de l'Enseignement et des Etudiants ainsi qu'avec la Fédé. Pour des raisons liées à la direction interne du LabSET, ce projet a été avorté. L'enquête subsiste toujours en l'état.

Deux personnes ne faisant plus partie de l'équipe eCampus ont travaillé sur un projet de recherche consistant à analyser les parcours et traces des étudiants du cours de Monsieur Baudoin Nicks (cours de 3^{ème} Bac en FMV). Cela a abouti à un article (Jacquet, M., Georges, F., Michiels, L., Delvaux, V., & Poumay, M. (2012). *Des données de perception et de performance pour réguler un dispositif en ligne*. Paper presented at the Colloque scientifique international portant sur les TIC en éducation : bilan, enjeux actuels et perspectives futures, Montréal, Canada.) et une présentation dans le cadre de plusieurs colloques auxquels se sont rendues ces personnes.

10. Contacts avec l'extérieur

Nous continuons d'entretenir des contacts avec le Blackboard Benelux Gebruikersgroep qui tient ses réunions tous les deux mois. Selon la thématique et le lieu, nous assistons à ces journées de partage et d'échange.

Signe des tensions et dissensions internes au LabSET, très peu de communications se sont faites vers l'extérieur depuis 2011. Les membres de l'équipe eCampus n'ont assisté qu'à peu de colloques ou conférences durant cette période.

L'équipe eCampus était présente aux événements suivants :

- Colloque scientifique international portant sur les TIC en éducation : bilan, enjeux actuels et perspectives futures à Montréal, mai 2012
- Forum TICs, Campus numérique, le 28 mars 2013 à Jemeppe