

***Les territoires périurbains et leur
développement dans le monde : un monde
en voie d'urbanisation et de périurbanisation***

J.-M. Halleux – Le 19 décembre 2013

**Colloque international
Territoires périurbains : développement, enjeux et
perspectives dans les pays du Sud**

Grande diversité des espaces périurbains !



Llewellyn Park (USA)
Source : Google Earth



Oradea (Roumanie)
Source : cliché de L. Filimon



Accra (Ghana)
Source : S. Angel, 2012, p. 159 (à partir de Google Earth).

Llewellyn Park (USA)

Source : Google Earth



Oradea (Roumanie)

Source : cliché de L. Filimon



Accra (Ghana)

Source : S. Angel, 2012, p. 159
(à partir de Google Earth).



Ath (Belgique)

Source : cliché de F. Dor, SPW



Les objectifs de l'intervention

Mise en avant des régularités et des phénomènes généraux

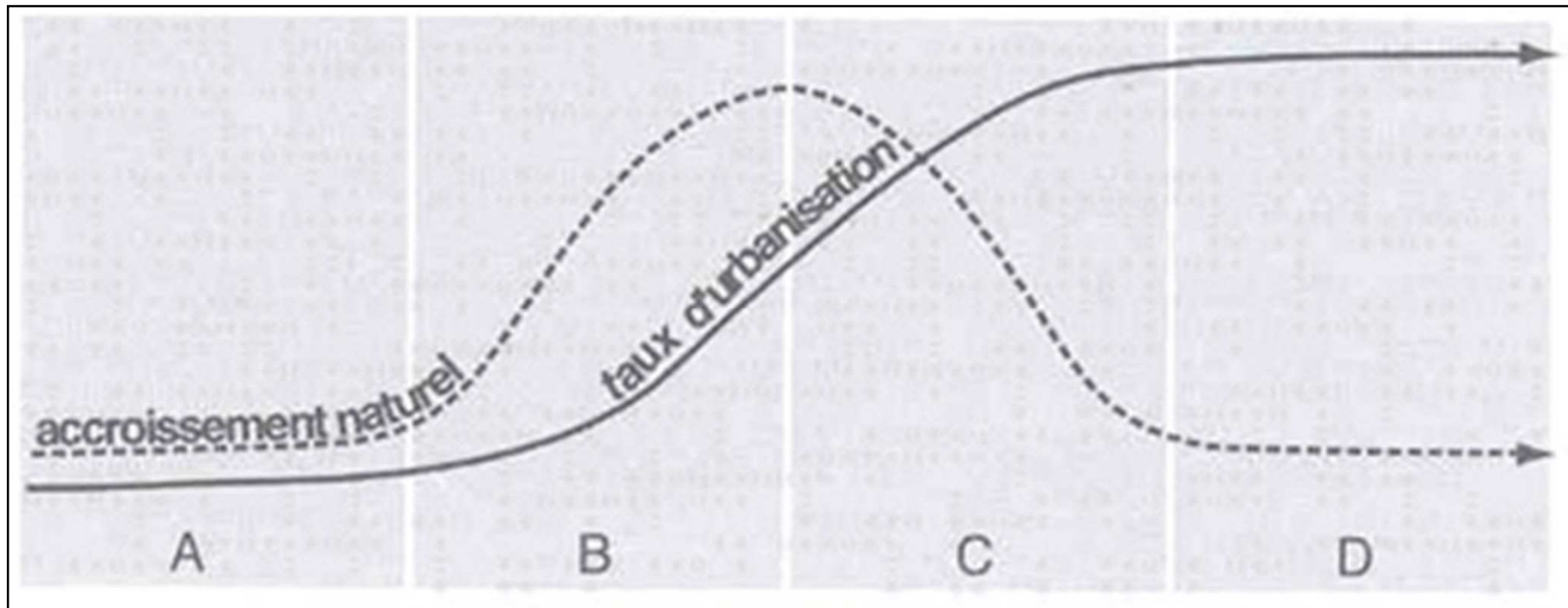
Pourquoi la périurbanisation est-elle de plus en plus importante ?

- 1. Un monde en voie d'urbanisation : la transition urbaine**
- 2. Un monde en voie de périurbanisation : mobilité relâchée et transition périurbaine**

1. Un monde en voie d'urbanisation : la transition urbaine

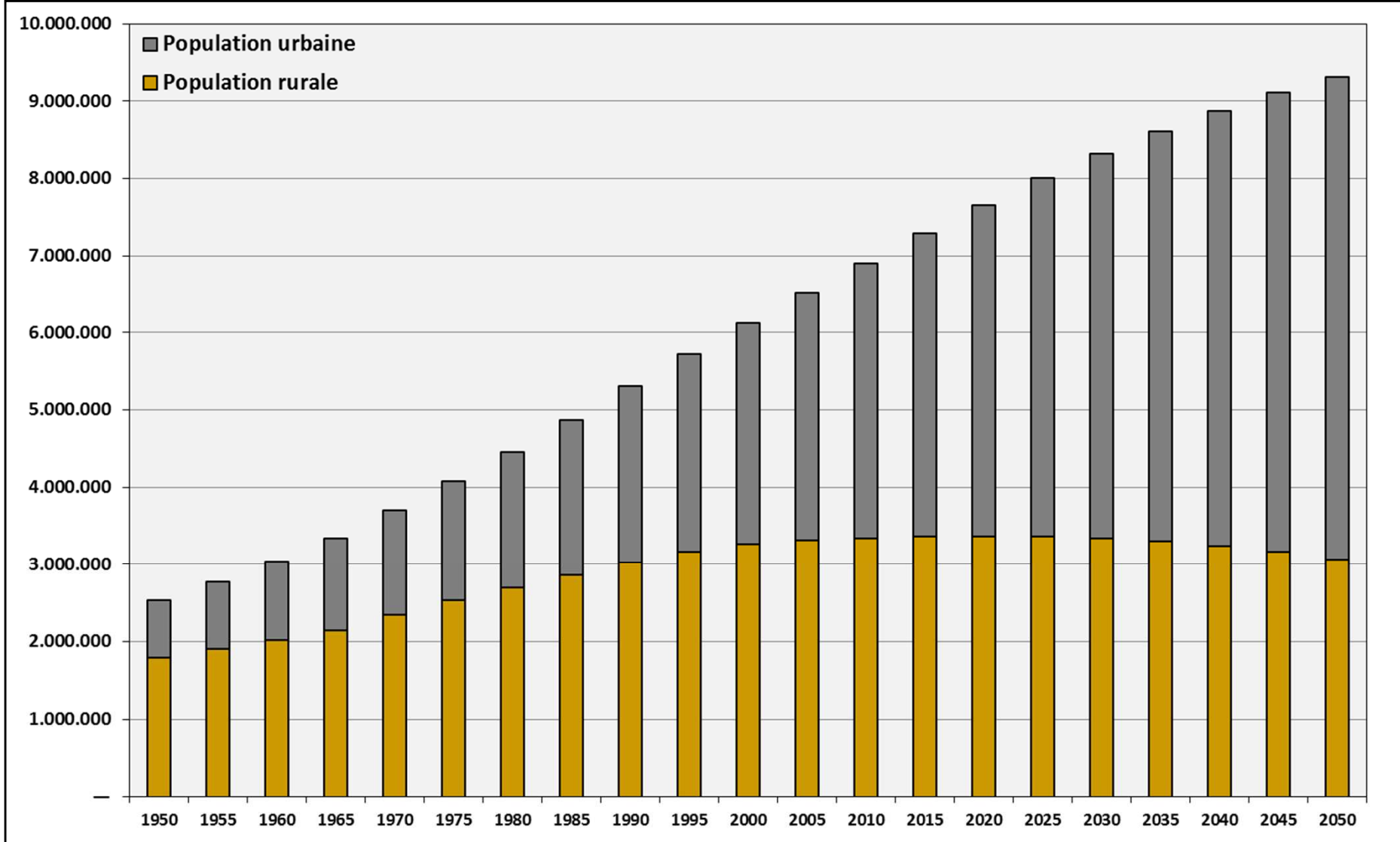
Qu'est-ce que la transition urbaine ?

Transition correspondant au passage d'un peuplement de villages homogènes et dispersés à un peuplement hétérogène et concentré dans et autour des centres urbains



Source : R. Le Goix, 2005, p. 27.

Population rurale et urbaine dans le monde



Source des données : United Nations, World Urbanization Prospects, the 2011 Revision (<http://esa.un.org/unup/index.html> consulté en juillet 2013)

1. Un monde en voie d'urbanisation : la transition urbaine

L'exode rural : la campagne va à la ville

Répulsion des campagnes

Croissance rapide de la population et raréfaction des terres cultivables

Insécurité provoquée par les guerres civiles, les changements radicaux de régimes politiques...

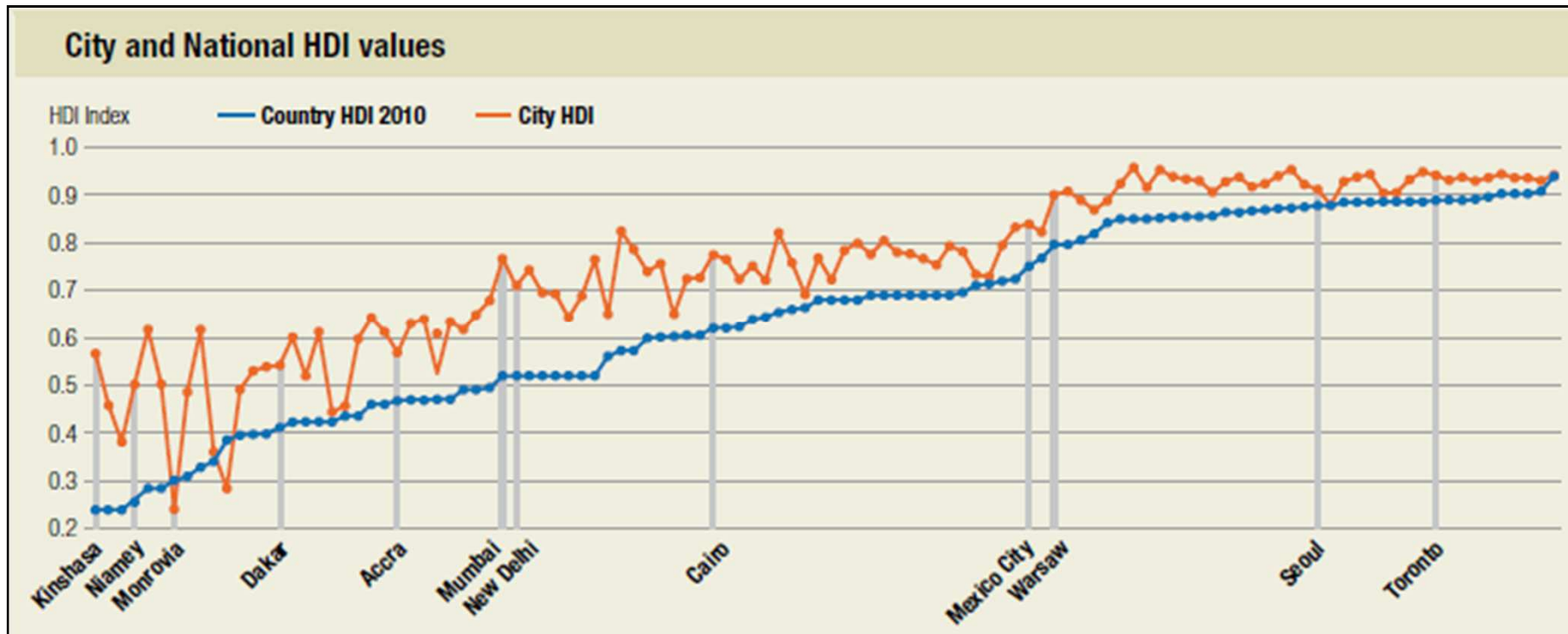
Attraction des villes

Le développement de l'emploi dans les villes et les pôles industriels

L'aspiration à des conditions de vie meilleures malgré l'insalubrité des quartiers d'habitat précaire

1. Un monde en voie d'urbanisation : la transition urbaine

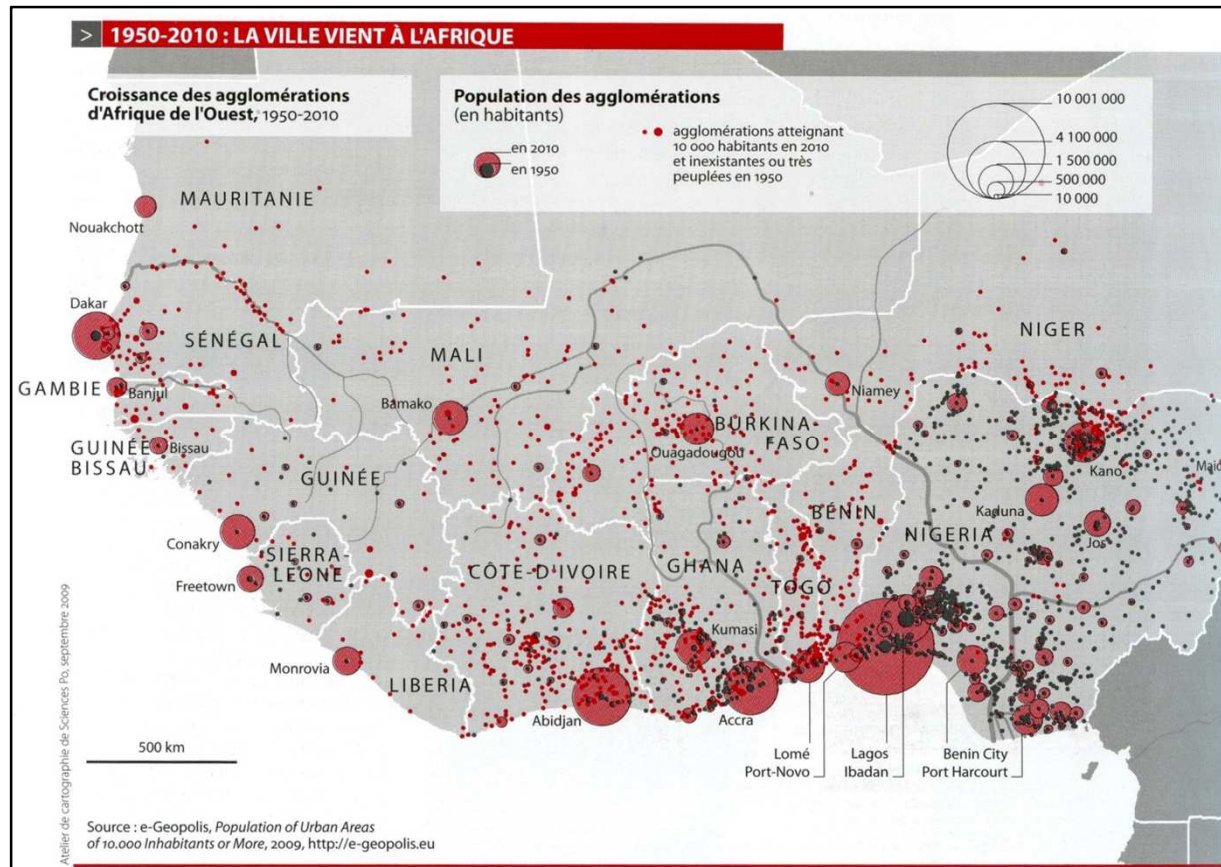
Externalités urbaines et niveau de développement



Source : UN Habitat, 2013, p. 17.

1. Un monde en voie d'urbanisation : la transition urbaine

La ville vient à la campagne : multiplication des nouvelles agglomérations et réseau urbain de plus en plus resserré



Source : P. Jacquet et al., 2010, p. 318.

2. Un monde en voie de périurbanisation : mobilité relâchée et transition périurbaine

Pourquoi la ville ?

Ville = système et configuration géométrique

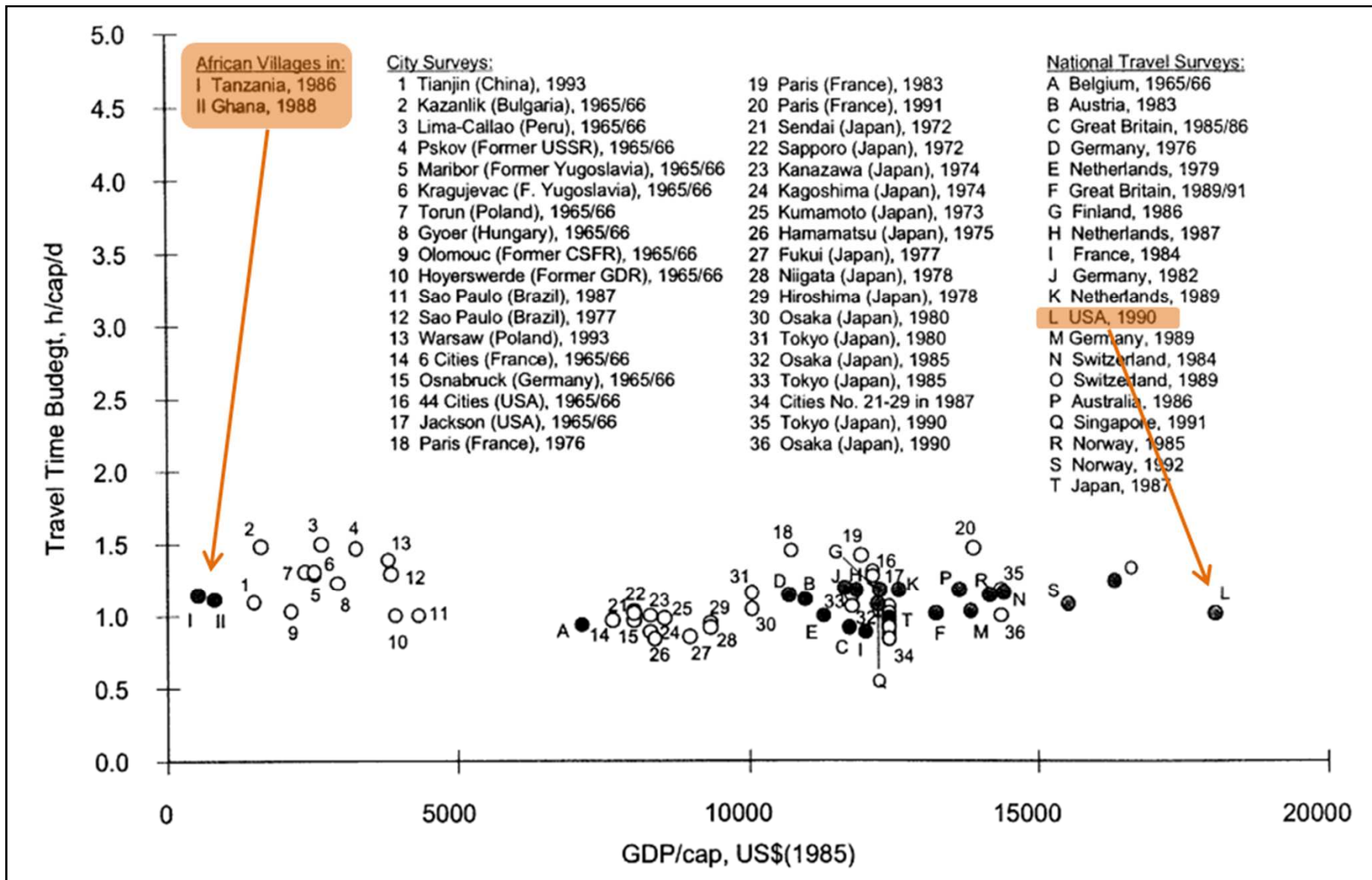
Maximisation des interactions socio-économiques (notamment quotidiennes)

Minimisation de la pénibilité des déplacements

Régulation des déplacements dans l'espace urbain

Constance des budgets-temps de transport : 1h à 1h30

Gains en vitesses ⇒ Gains en espace plutôt qu'en temps !



Source : A. Schafer et D.G. Victor, 2000, p. 175.

2. Un monde en voie de périurbanisation : mobilité relâchée et transition périurbaine

Formes urbaines et pratiques de mobilité

Pratiques de mobilité  Formes urbaines

**Ville = Potentiel d'accessibilité, d'interactions
= Minimisation des distances (distances-temps)**

Accroissement des vitesses (x 10)  Même potentiel sur un espace (x 100) plus vaste

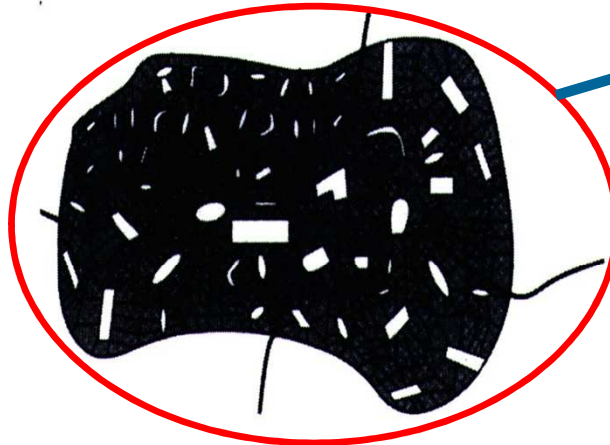
**Les trois "âges" de la ville : Piétonne
Transports en commun
Voiture**

Figure 1 : Les formes urbaines et l'évolution des modes de transport

Ville « piétonne » traditionnelle

- haute densité
- multifonctionnalité
- structure organique

Depuis approx. - 3500



Offre foncière
physiquement
accessible

Sources : P.W.G. Newman et J.R. Kenworthy, 1996

« tramway »

Banlieue « ferroviaire »
« Poche piétonne »

Lotissement

Sources : P.W.G. Newman et J.R. Kenworthy, 1996

Zone industrielle

Sources : P.W.G. Newman et J.R. Kenworthy, 1996

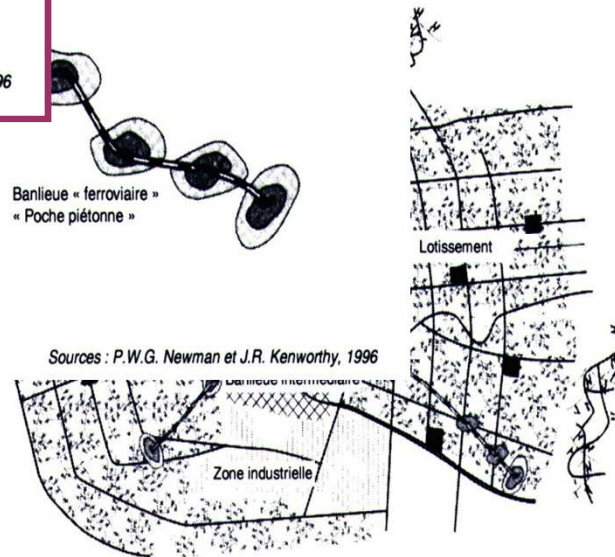
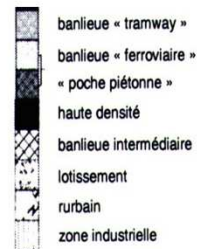


Figure 1 : Les formes urbaines et l'évolution des modes de transport

Ville « piétonne » traditionnelle

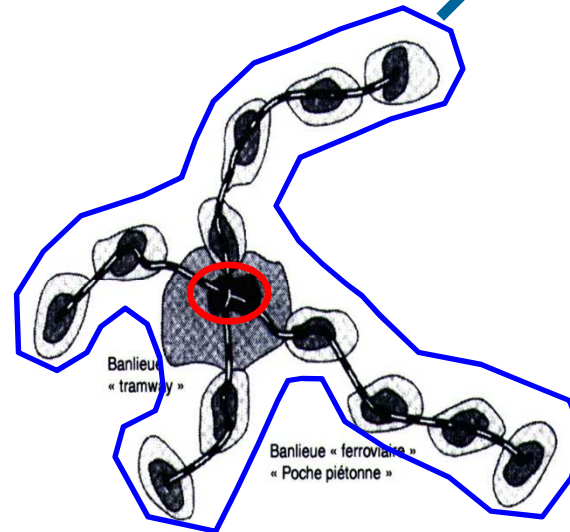
- haute densité
- multifonctionnalité
- structure organique

Offre foncière
physiquement
accessible

Ville « transports en commun »

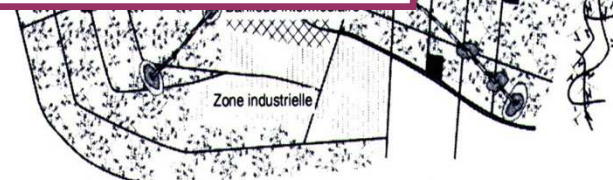
- densité moyenne
- multifonctionnalité
- forte centralisation

Depuis approx. 1850



Sources : P.W.G. Newman et J.R. Kenworthy, 1996

- banlieue « tramway »
- banlieue « ferroviaire »
- « poche piétonne »
- haute densité
- banlieue intermédiaire
- lotissement
- rurbain
- zone industrielle



Sources : P.W.G. Newman et J.R. Kenworthy, 1996

Source : P.W.R. Newman et J.R. Kenworthy, 1996, pp. 2-3.

Figure 1 : Les formes urbaines et l'évolution des modes de transport

Ville « piétonne » traditionnelle

- haute densité
- multifonctionnalité
- structure organique



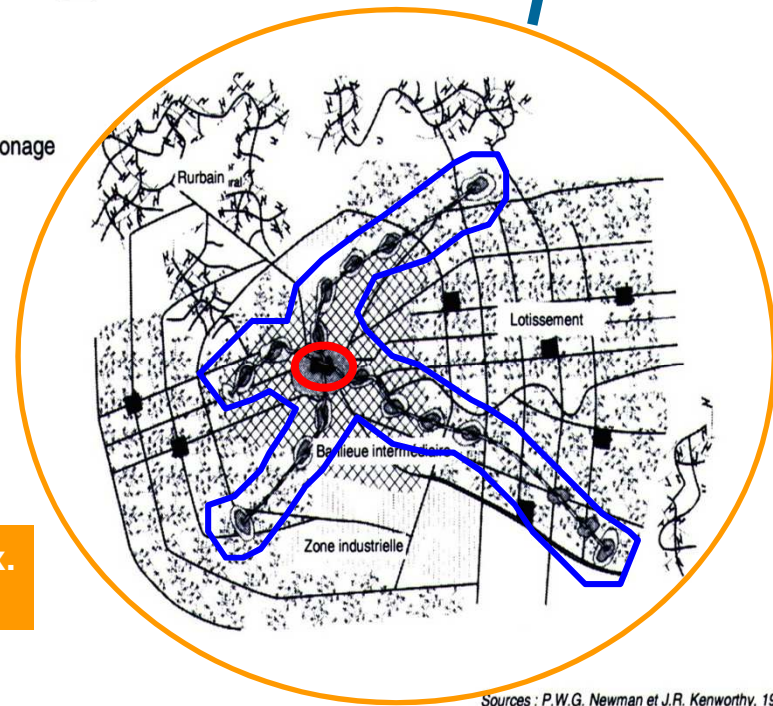
Ville « transports en commun »

- densité moyenne
- multifonctionnalité
- forte centralisation



Ville « voiture »

- faible densité
- monofonctionnalité et zonage
- faible centralisation



Depuis approx. 1950

Sources : P.W.G. Newman et J.R. Kenworthy, 1996

Offre foncière physiquement accessible

Relâchement des contraintes de mobilité : la ville « sur pneu »



Understanding the emerging role
of motorcycles in African cities

A political economy perspective

Ajay Kumar

Source : <http://pathghana.com/tro-tro-transport-in-ghana.html> (consulté en septembre 2013)

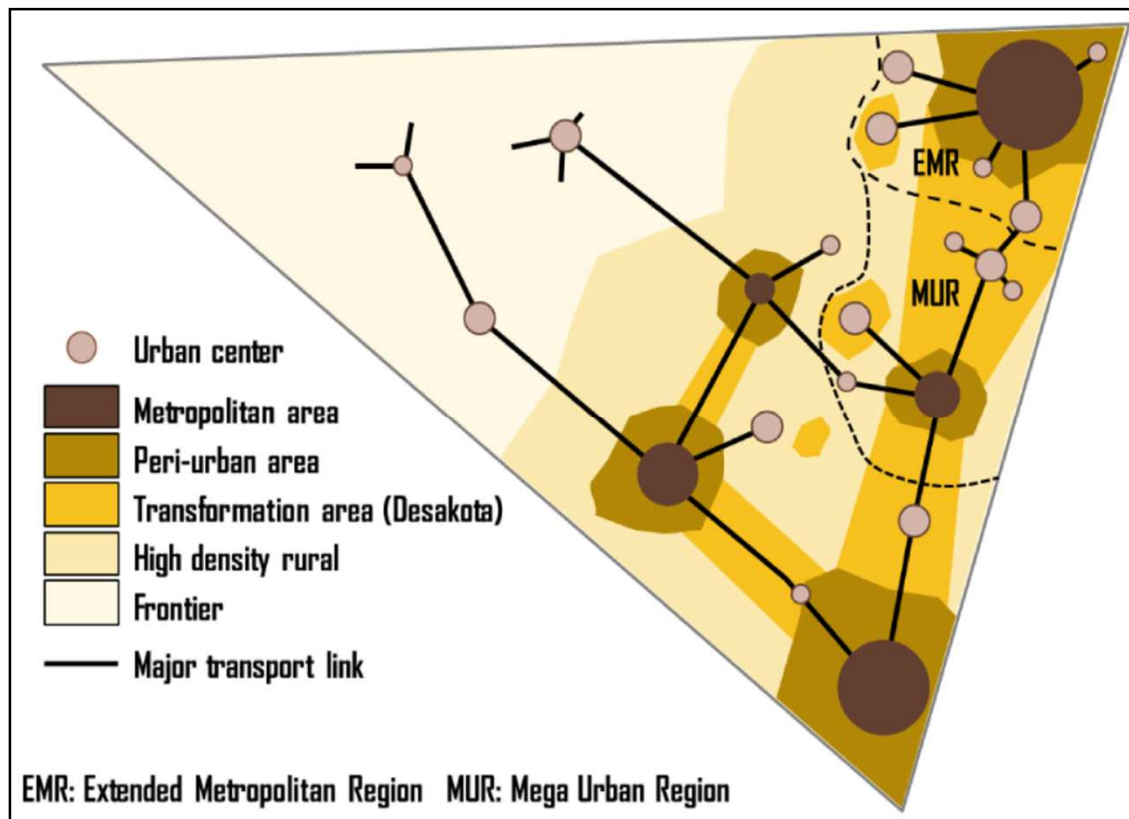
- ⇒ **Limites floues** : les aires urbaines s'étendent sur des territoires élargis
- ⇒ **Dédensification** : utilisation de l'espace de manière plus extensive

2. Un monde en voie de périurbanisation : mobilité relâchée et transition périurbaine

Des limites de plus en plus floues

Il faut dépasser la dichotomie urbain/rural

Néologismes : *périurbanisation* – *rurbanisation* – *contre-urbanisation* – *étalement urbain* – *métropole* – *ville-archipel* – *entre-ville* – *desakota* (T. McGee, 1991)

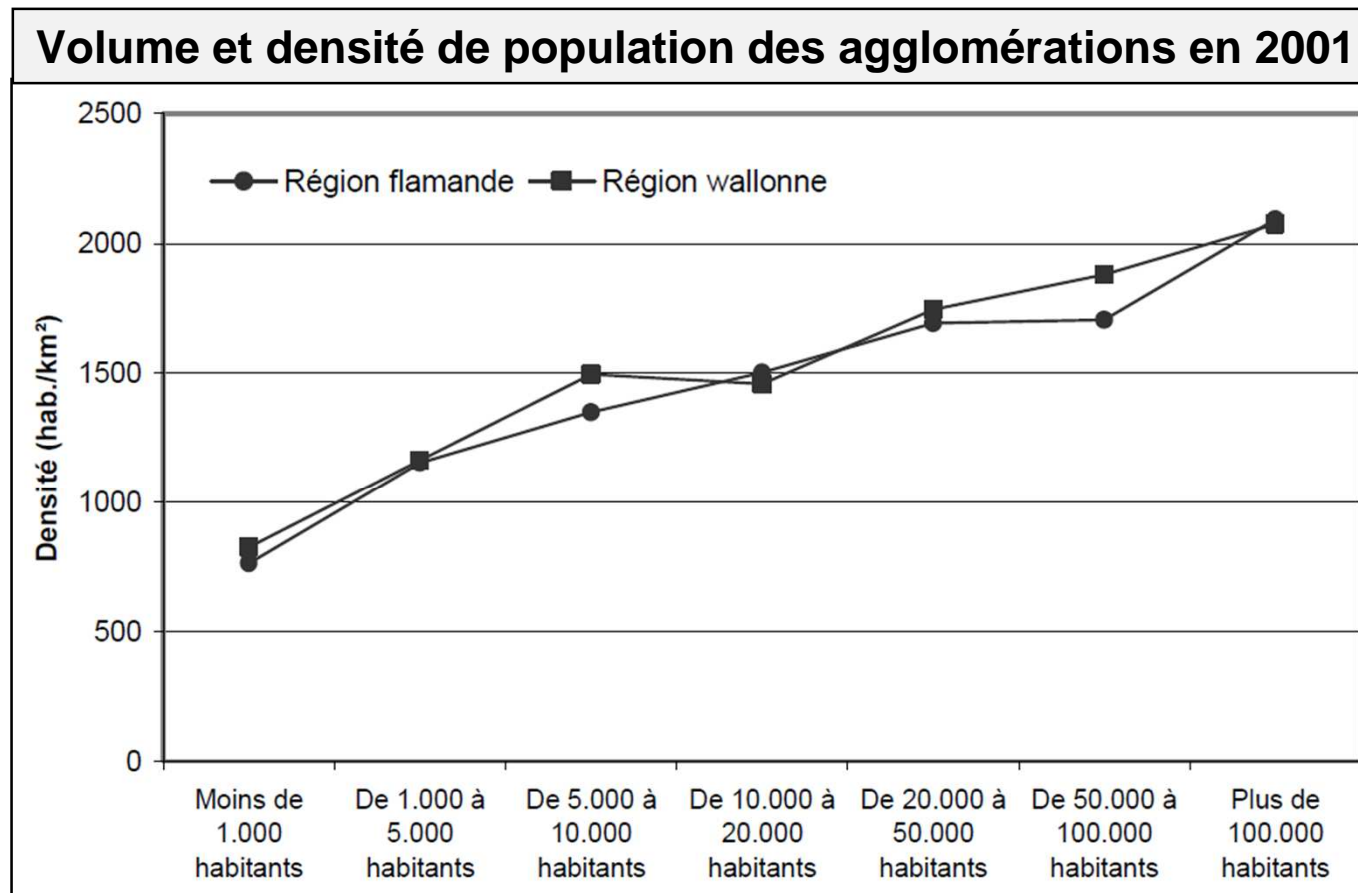


Source : J.-P. Rodrigue et al., 2013,
(http://people.hofstra.edu/geotrans/eng/ch6en/appl6en/east_asia_urban_pattern.html. consulté en décembre 2013)

2. Un monde en voie de périurbanisation : mobilité relâchée et transition périurbaine

Vers la dédensification

Les fortes densités sont héritées des périodes de mobilité contrainte

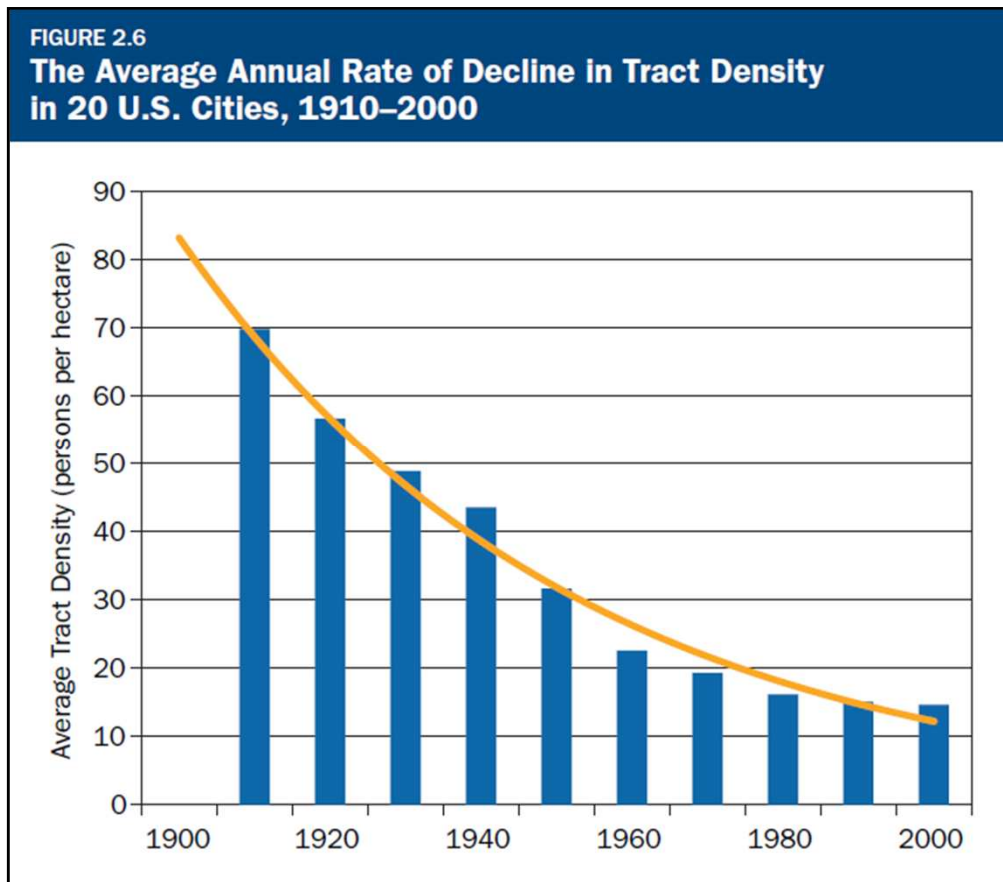


Source : J.-M. Halleux et al., 2009, p. 55.

2. Un monde en voie de périurbanisation : mobilité relâchée et transition périurbaine

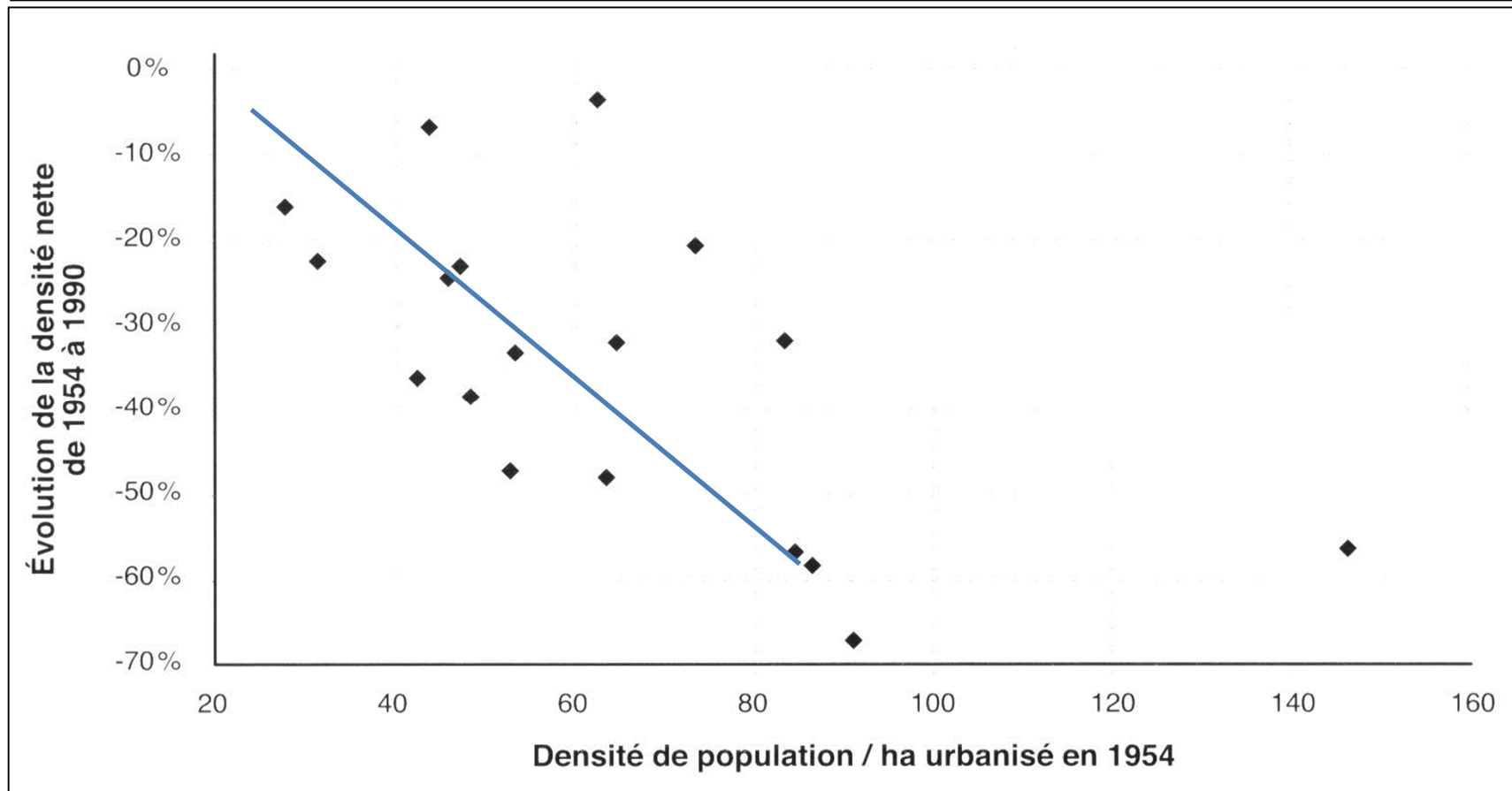
Vers la dédensification

Relâchement des contraintes de mobilité \Rightarrow Dédensification



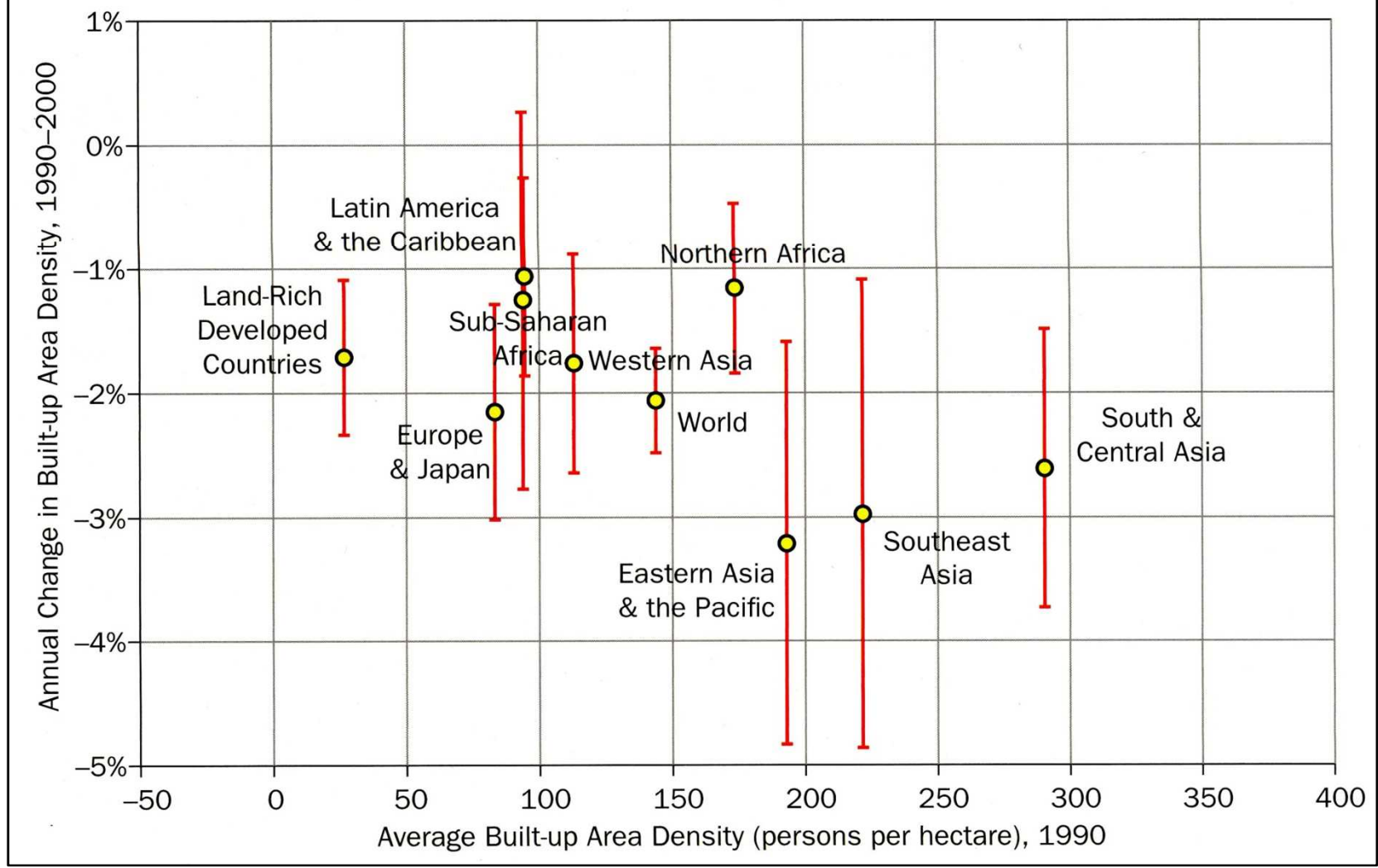
Source : S. Angel
et al., 2011, p. 22.

Évolution de la densité nette de population entre 1954 et 1990 selon la densité en 1954 dans quelques grandes agglomérations françaises

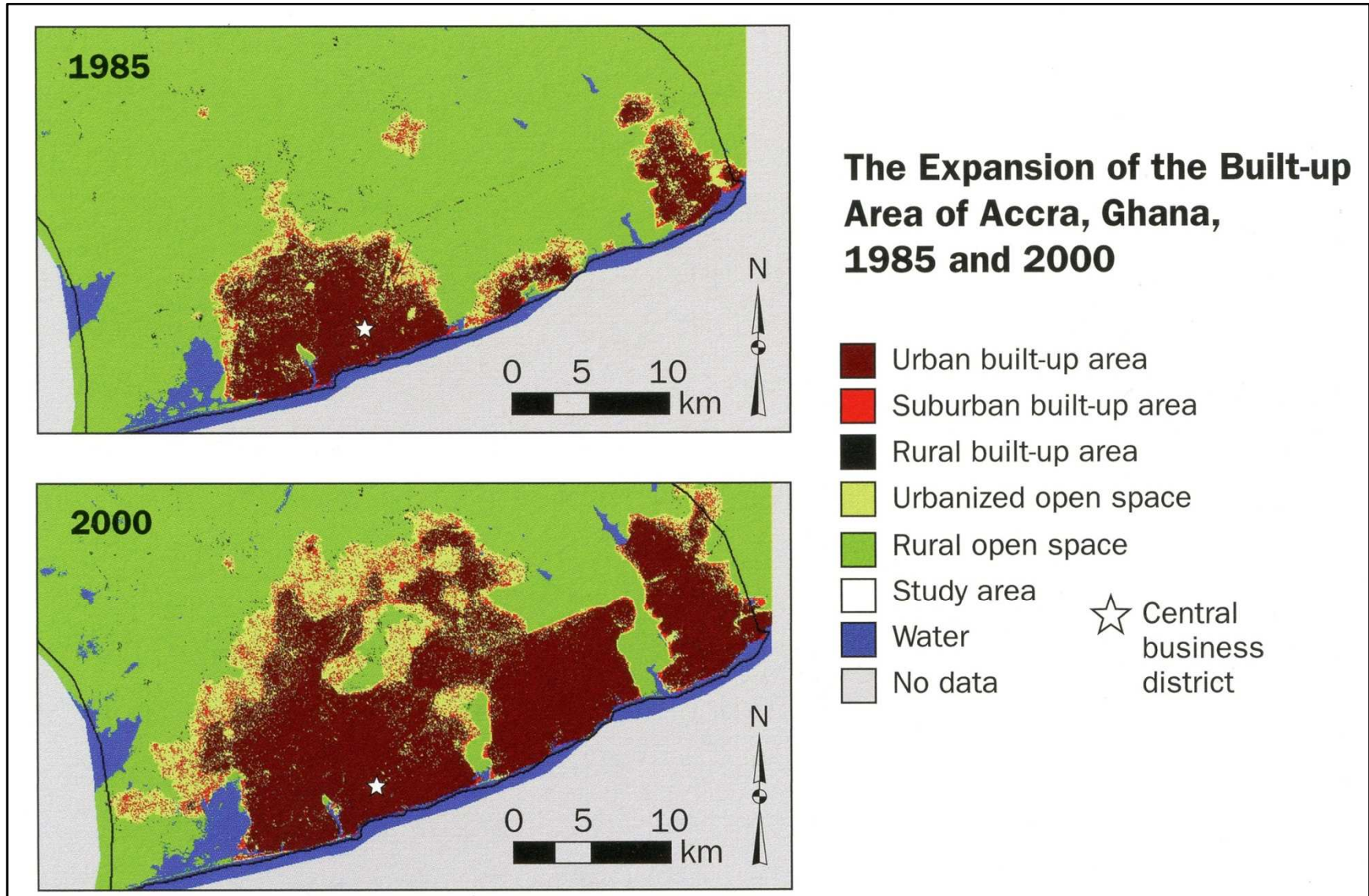


Source : V. Fouchier, 2000, p. 45.

Average Annual Rates of Density Decline in World Regions, 1990–2000

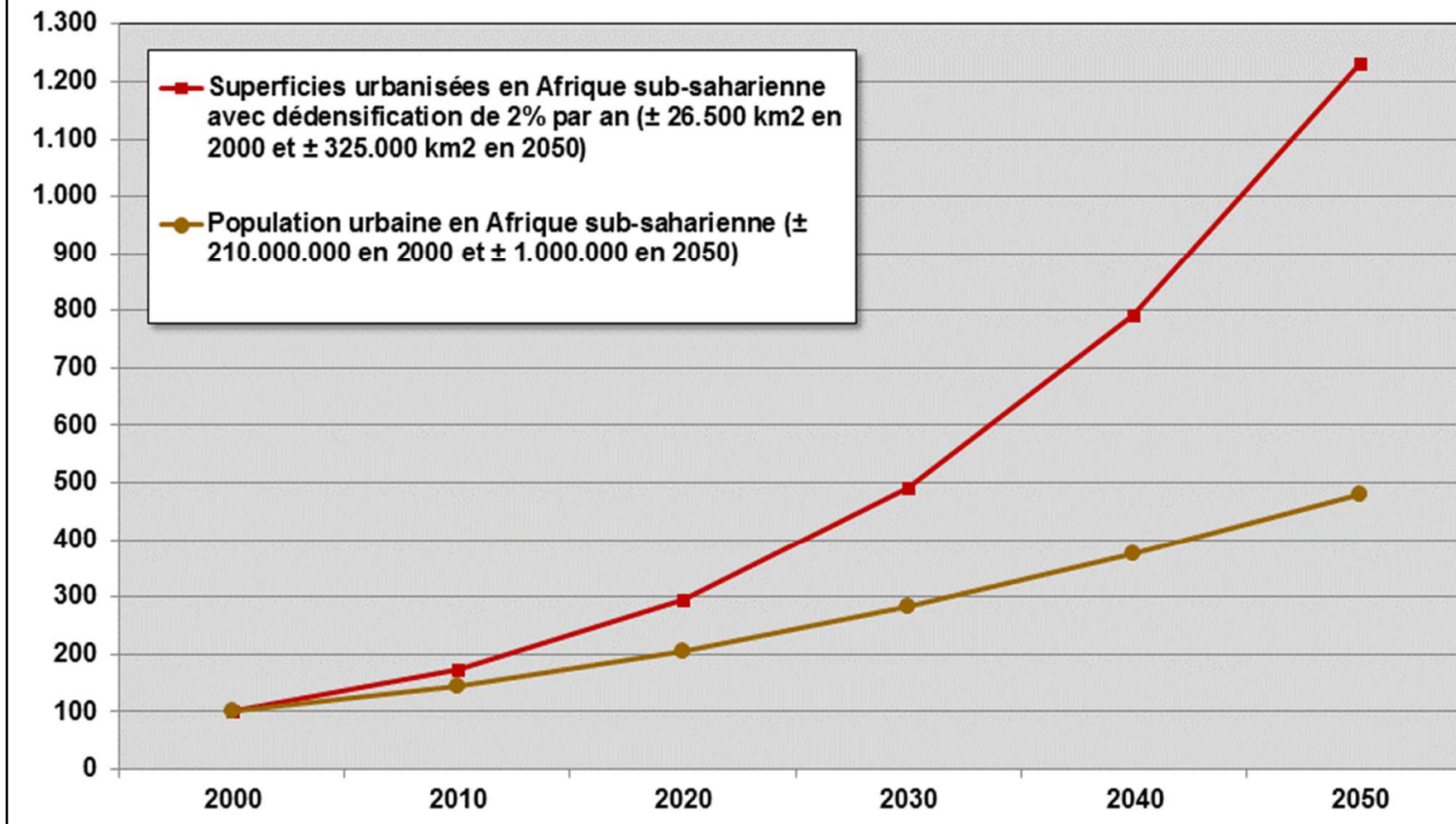


Source : S. Angel, 2012, p. 181.



Source : S. Angel, 2012, p. 158.

Évolutions attendues de la population urbaine et des superficies urbanisées en Afrique sub-saharienne (2000 = 100)



Source des données : S. Angel et al., 2011, p. 46 et p. 48.

En conclusion : quelles relations entre périurbanisation et développement ?



Ressources naturelles

⇒ Comment le développement de l'urbanisation met-il en danger la préservation des ressources ?



Sécurité alimentaire



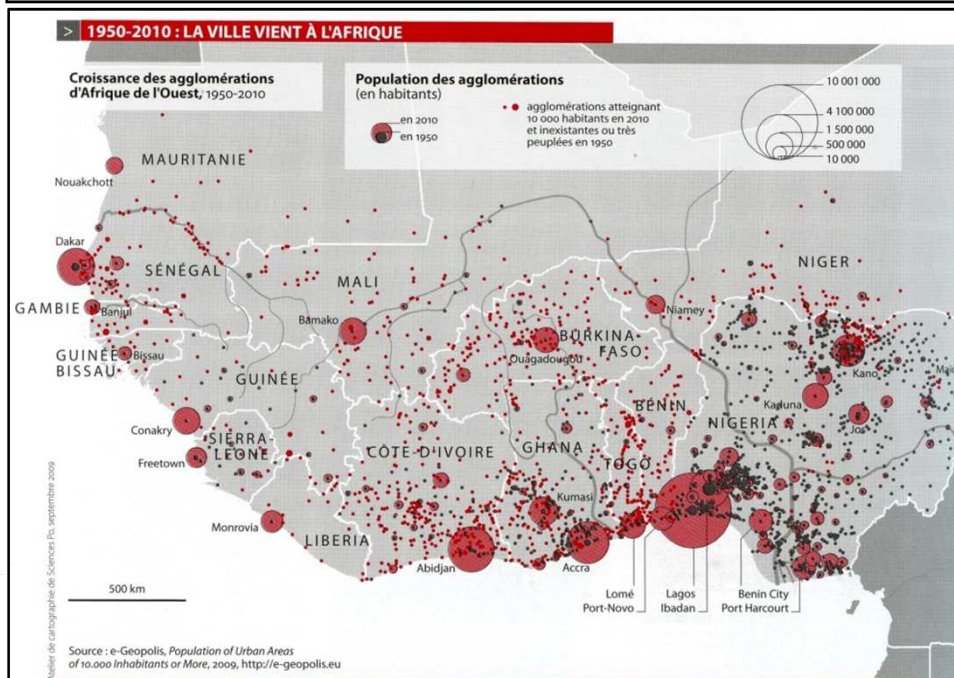
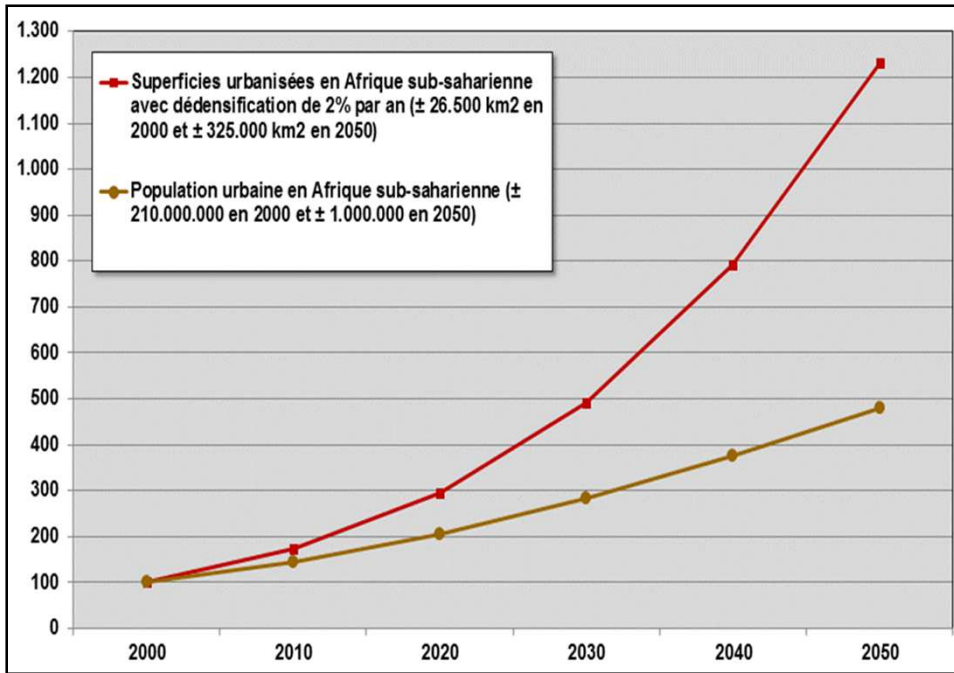
Santé publique



Fonctionnement des services publics



Planification et aménagement de l'espace



Source : http://www.aib.bf/spip.php?page=imprimer&id_article=1014 (consulté en septembre 2013)

En conclusion : quelles relations entre périurbanisation et développement ?



Ressources naturelles



Sécurité alimentaire

- ⇒ Comment nourrir la population qui se concentre dans les villes ?
- ⇒ Comment réorganiser les filières agricoles et d'élevage ?



Santé publique



Fonctionnement des services publics



Planification et aménagement de l'espace

En conclusion : quelles relations entre périurbanisation et développement ?



Ressources naturelles



Sécurité alimentaire



Santé publique



Fonctionnement des services publics



Planification et aménagement de l'espace

- ⇒ **Comment limiter les effets des dégradations environnementales sur la santé des populations ?**
- ⇒ **Comment les populations périurbaines peuvent-elles profiter de l'offre urbaine ?**

En conclusion : quelles relations entre périurbanisation et développement ?



Ressources naturelles



Sécurité alimentaire



Santé publique



Fonctionnement des services publics

⇒ Comment gérer des systèmes de gouvernance pluriels (droit coutumier *versus* droit colonial) ?



Planification et aménagement de l'espace

En conclusion : quelles relations entre périurbanisation et développement ?



Ressources naturelles



Sécurité alimentaire



Santé publique



Fonctionnement des services publics



Planification et aménagement de l'espace

⇒ Comment orienter et canaliser les extensions urbaines ?

⇒ Comment construire des projets communs à partir d'organisations territoriales complexes ?

Bibliographie

- Angel S., 2012. *Planet of Cities*, Lincoln Institute of Land Policy, Cambridge, Massachusetts.
- Angel S., Parent J., Civco D.L. et Blei A.M., 2011. *Making Room for a Planet of Cities*, Lincoln Institute of Land Policy, Cambridge, Massachusetts.
- Fouchier V., 2000. « Intervenir sur les densités urbaines pour limiter l'usage de l'automobile », *La forme des villes. Caractériser l'étalement urbain et réfléchir à de nouvelles modalités d'actions* (Certu), Collection du Certu, Lyon, pp. 40–61.
- Halleux J.-M., Baltus L., Brück L., Charlier J. et Mérenne-Schoumaker B., 2009. « Les noyaux d'habitat en Belgique : situation en 2001 et évolution depuis 1981 », *Noyaux d'habitat et régions urbaines dans une Belgique urbanisée* (E. Van Hecke, J.-M. Halleux, J.-M. Decroly et B. Mérenne-Schoumaker), Monographie n°9 de l'Enquête Socio-économique 2001, Bruxelles, pp. 8–73.
- Jacquet P., Rajendra R.K. et Tubiana L., 2010. *Regards sur la Terre. Villes, changer de trajectoire*, Les Presses de SciencesPo., Paris.
- Le Goix R., 2005. *Villes et mondialisation : le défi majeur du XXI^e siècle*, Ellipses, Paris.
- McGee T.G., 1991. « The Emergence of 'Desakota' Regions in Asia: Expanding a Hypothesis », *The Extended Metropolis: Settlement Transition in Asia*, N. Ginsberg (édité par), University of Hawaii Press, Honolulu, pp. 3–26.
- Newman P.W.G. et Kenworthy J.R., 1996. « The land use – transport connexion. An overview », *Land Use Policy*, Vol. 13, n°1, pp. 1–22.
- Rodrigue J.-P., Comtois C. et Slack K., 2013, *The Geography of Transport Systems*, Hofstra University, Department of Global Studies & Geography, <http://people.hofstra.edu/geotrans>
- Schafer A. et Victor D.G., 2000. « The future mobility of the world population », *Transportation Research Part A*, n°34, pp. 171–205.
- UN Habitat, 2013. *State of the World's Cities 2012/13: Prosperity of Cities*, Routledge.

***Les territoires périurbains et leur
développement dans le monde : un monde
en voie d'urbanisation et de périurbanisation***

J.-M. Halleux – Le 19 décembre 2013

Colloque international
Territoires périurbains : développement, enjeux et
perspectives dans les pays du Sud

Merci pour votre attention